

주간 국내외 감염병 동향

('18.6.15-6.21)

국내 주요 감염병 발생 현황

<말라리아, 계절적 유행시기로 발생증가>

● 제24주(6.10~6.16) 환자 26명, 금년 총 163명 확진

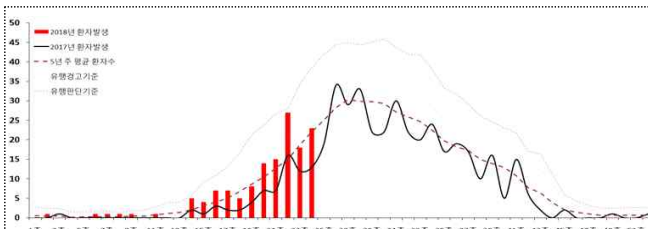
- 최근 3주간 현황: 제21주(5.20.~5.26.) 23명 → 제22주(5.27.~6.2.) 25명 → 제23주(6.3.~6.9.) 23명

* '17년 동기간(1.1~6.16) 96명 발생 대비 '18년 67명 발생하여 69.8% 증가

* 163건 중 국내발생 139건, 해외유입 24건으로 전체 발생의 17.3%가 해외유입(필리핀, 인도네시아 등 동남아에서 주로 유입)

- 아직까지 매개체의 개체밀도는 낮은 상태이나, 말라리아 매개모기 활동시기(5-10월) 진입으로 환자발생 증가가 예상되며 유증상자(권태감, 서서히 상승하는 발열이 수일간 지속, 오한, 발열, 구역, 설사 등) 확인 시 여행력 확인

* 국내·외 말라리아 위험지역 및 예방약 정보, 예방수칙 등은 질병관리본부 홈페이지(<http://cdc.go.kr>) 또는 질병관리본부 모바일 사이트 (<http://mcdc.go.kr>)를 통해 확인 가능하며 여행자 진료시 참고, 의심환자 진료시 관할보건소 또는 1339로 신고



<5년 평균('13-'17) 대비 주별 환자 발생현황>

(단위: 명)

구분/연도	2013	2014	2015	2016	2017	2018
총계	445	638	699	673	515	163
국내 발생	민간인	227	402	361	307	280
	군인	158	156	267	295	156
	소계	385	558	628	602	436
해외유입	60	80	71	71	79	24

<연도별 환자발생 현황('13-'18.6.16)>

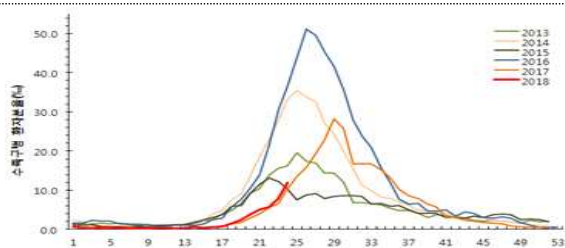
<수족구병, 증가세 유지>

● 제24주(6.10~6.16) 외래환자 1,000명 당 수족구병 의사환자 11.9명, 지난주(7.9명) 대비 증가

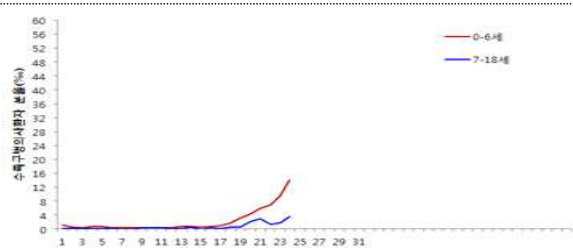
- 최근 3주간 현황: 제21주(5.20.~5.26.) 5.2명 → 제22주(5.27.~6.2.) 5.7명 → 제23주(6.3.~6.9.) 7.9명

* 매년 3월말부터 유행이 시작되어 9월말까지 발생하는 양상으로 당분간 환자발생이 증가할 것으로 예상

* 주로 콧물, 타액, 수포액, 분변, 기침, 재채기 등의 호흡기 비말을 통해서 사람 간 전파가 이루어지며 5세 미만의 어린이집, 소아병동에서 집단발생에 유의, 환자 진료시 감염주의 및 개인위생수칙 준수로 추가전파 유의



<주별 의사환자 분율>



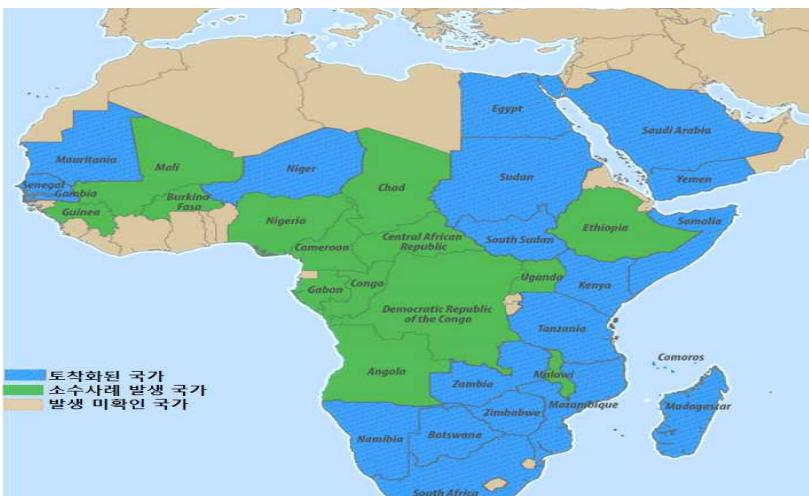
<연령별 의사환자 분율>

국의 발생 주요 감염병

리프트밸리열(Rift Valley Fever), 케냐에서 발생지속

발생현황

- '18.6.2~6.16일까지 케냐 북부 Wajir(24명), Marsabit(2명) 카운티에서 환자 26명(확진 7, 사망 6, 치명률 23%) 발생
- 감염된 가축 섭취 후 증상(발열, 잇몸 출혈 등) 발생, 혈액검사를 실시한 의심환자 중 RSV 양성 확인
- 4개(Kitui, Wajir, Kadjiado, Marsabit) 카운티에서 낙타 및 염소를 포함한 가축들이 사망 또는 낙태사례 발생, 해당지역 주민은 죽은 가축의 고기를 소비하고 있는 것으로 확인되어 추가 환자가 발생할 것으로 예상
- * 1931년 케냐의 리프트 밸리(Rift Valley) 농장의 양들에서 처음 확인, 이후 사하라 사막이남 아프리카 지역에서 발생보고, 가축무역을 통해 이집트로 유입되어 1977년 대 유행, 1997-98년 엘니뇨 현상과 대 흉수로 케냐, 소말리아, 탄자니아에서 주요 발병, 가축 무역을 통해 2000년 9월 사우디아라비아와 예멘으로 확산되어 아프리카 이외 지역에서 최초 발생되었으며 2007년 탄자니아에서 264명이 감염되어 109명 사망.



도착화된 국가(유행발생국): 이집트, 사우디아라비아, 예멘, 모리타니아, 세네갈, 감비아, 수단, 남수단, 케냐, 탄자니아, 잠비아, 짐바브웨, 모잠비크, 마다가스카르, 나미비아, 남아프리카

소수사례 발생국가: 말리, 차드, 에티오피아, 소말리아, 기니, 부르키나파소, 나이지리아, 카메룬, 중앙아프리카, 가봉, 콩고, 콩고민주공화국, 우간다, 앙골라, 보츠와나, 니제르

발생사례 미확인 국가: 기타 국가

<아프리카 리프트밸리열 발생국가(미국CDC)>

상황평가

- 라마단 기간 종결과 함께 해당 지역의 가축(소)과 사람이 대거 이동함에 따라 케냐와 이웃 국가로 확산될 위험이 증가
- Wajir 카운티에 보건시설, 진료센터 설치하고 공식적으로 허가된 도축장에서 도축, 감염가능성 있는 육류 섭취 금지 조치하였으나 추가환자가 발생할 것으로 예상
- 대부분의 인체감염은 감염된 동물의 혈액이나 장기 등의 직/간접접촉으로 발생되며, 살균되지 않았거나 익히지 않은 우유, 육류섭취를 통해 감염되기도 하고, 감염된 모기에 물려서 발생하기도 함
- 감염자가 국내에 유입되더라도 사람 간 직접 접촉에 의한 전파가능성은 낮으나 매개모기(Aedes, Culex, Anopheles속)가 국내서식하고 있어, 감염된 모기가 발생할 경우 이를 통한 추가환자 발생 가능성을 배제할 수 없는 상황
- 초기 증상(발열, 근육 및 관절통, 두통 등)이 인플루엔자와 유사하여 리프트밸리열의 신속한 진단이 지연될 수 있어 유증상자 내원 시 여행력 등 확인 필요하며 병원 내·외의 모기서식 가능 환경 점검, 표준감염 예방조치를 통해 의료진 감염에 주의가 필요함

<리프트밸리열(Rift Valley Fever) 질병 특성>

- (정의) 플레보바이러스속(Phlebovirus)*에 속하는 바이러스에 의한 급성 열성 질환으로 인수공통감염병
 - * 분아바이러스과(*Bunyaviridae* Family)에 속함. SFTS도 Phlebovirus
- **(잠복기) 2-6일**
 - * 일반 동물에서는 1-6일, 양에서는 1-3일, 새끼 양에서는 12-36시간
- **(증상) 열, 허약감, 근육통, 어지럼증 등 인플루엔자 유사 증상이 2-7일간 지속**
 - * 약 50%의 감염자에서 무증상이거나 가벼운 증상
 - * 일부(8-10%)에서 중증사례
 - 망막병변(Retinal Lesion): 대부분 10-12주 내에 회복, 반점을 동반한 병변이 일어난 경우의 약 50%에서 실명
 - 뇌염(Meningoencephalitis): 전체 환자의 약 1%에서 발생. 사망에 이르는 경우는 드물지만 종종 신경학적 장애를 일으키기도 함
 - 출혈열(hemorrhagic fever): 전체 환자의 1% 미만에서 발생하나 출혈열 증상자의 약 50%가 사망. 증상은 일반적으로 황달로부터 시작하여 객혈, 혈변, 잇몸 출혈 등으로 진행. 증상은 감염 후 2-4일 후 발생하며 출혈열 발생 후 3-6일 내 사망
- (고위험군) 가축업 종사자, 수의사, 도축업자 등 감염된 동물과의 직접적인 접촉이 빈번한 직종, 그 외 실험실 종사자, 여행자 등
- **(진단) 검체(혈액, 사후 조직검체 등)에서 바이러스 배양, 항원 검출(ELISA), 유전자 검출(PCR)**
 - * ELISA: 감염 초기 단계에는 IgM 확인, IgG는 수년간 존재, IgM, IgG 모두 리프트밸리열 바이러스 특이 항체
- **(예방) 감염된 동물과의 접촉 및 모기에 의한 감염 차단**
 - * 감염된 동물의 젖이나 고기 섭취 금지, 모기피피제, 모기장 사용 등 모기 회피, 동물사체 처리 시 주의 등 고위험군 대상 감염 예방수칙 교육, 실험실 및 의료기관 내 감염 예방을 위한 기본 감염관리 교육
 - * 사람에게 투여할 수 있는 상용화된 백신 없음
 - * 토착화된 지역에서는 동물에 생백신 투여. 간혹 백신 투여 받은 양이 유산을 하는 경우가 있으며 소에서는 백신효과가 떨어지는 것으로 알려져 있음
- (치료) 특이적인 치료제 없음
- **(전파 경로)**
 - ① (동물-사람 전파) 주로 감염된 동물의 혈액, 분비물과 직접 접촉하거나 생고기 또는 생우유를 섭취하여 감염
 - ② (동물-동물 전파) 모기에 의한 감염이 대부분이며 종종 어미와 새끼사이의 수직감염이 일어나기도 함
 - ③ (매개모기) *Aedes, Culex, Anopheles*속 등에 속하는 모기
 - * 6개 속에 속하는 30종 이상의 모기에서 리프트밸리열 바이러스 검출
 - * 대부분 *Aedes* 모기를 통해서 유행이 보고되었으며 성충-유충 간 수직감염이 가능하고 유충은 말린 진흙에서도 수년간 생존 가능.
- **(질병 중증도)** 증상은 일반적으로 경한 것으로 알려져 있으나, 일부의 환자에서 중증사례가 보고
 - * 전체 환자의 1% 미만에서 출혈열이 발생하는 것으로 알려져 있으며, 출혈열 환자의 약 50%가 사망하는 것으로 알려져 있음

금주간 대륙별 감염병 발생 동향

미주

- (미국)

- **웨스트나일열**: '18.6.18일 North Dakota 주에서 올해 첫 환자 발생, North Dakota 주 Grand Forks 시 모기 조사 결과 웨스트나일열 양성 확인
- **원포자충감염증**: '18.5.16~6.15일까지 4개 주에서 포장된 채소 제품 섭취자 중 *Cyclospora cayentanensis* 환자 78명(입원 4) 발생
 - * Wisconsin 50, Minnesota 23, Iowa 3, Michigan 2
 - * 편의점('Kwik Trip')에서 판매된 포장된 채소 제품(Vegetable trays, Del monte사)을 주요 감염원으로 추정
 - * 포장된 채소 제품에는 오염된 브로콜리, 콜리플라워, 당근 등이 포함
- **살모넬라감염증**: '18.3.3~6.14일까지 31개 주에서 시리얼 섭취 후 *Salmonella* Mbandaka 환자 73명(입원 24) 발생
 - * 환자 39명 중 30명(77%)에서 시리얼 섭취력 확인되었으며, 그 중 14명이 Kellogg사의 'Honey Smacks cereal'를 섭취, 해당제품은 우리나라에 수입되지 않음

- (엘살바도르)

- **장티푸스**: '18년 21주차까지 26개 카운티에서 환자 644명 발생 환자 발생하여 예년 대비 증가 양상
 - * 전년 대비 환자 발생 약 2배('17년 340명) 증가

유럽

- (영국)

- **우두**: Wales에서 송아지에게 먹이를 준 후 환자 1명(남, 15세) 발생, 10~15년 전 환자 발생 이후 첫 보고
 - * 우두(cowpox): 바이러스에 감염된 소에게서 나타나는 급성감염병

- (덴마크)

- **보툴리눔독소증**: '18.6.18일 Sangderborg 시에서 사고 모임 참석자 중 환자 7명 발생보고

아프리카

- (케냐)

- **리프트밸리열**: '18.6.2~6.16일까지 Wajir 카운티 및 Marsabit 카운티에서 환자 26명(확진 7, 사망 6, 치명률 23%) 발생
- **콜레라**: '18.1.1~6.11일까지 19개 지역*(county)에서 의심환자 4,954(확진 279, 사망 75) 발생
 - * 9개 지역은 유행관리가 되고 있으나 수도 나이로비를 포함한 10개 지역은 지속적으로 신규환자 보고

- (라이베리아)

- **라싸열**: '18.1.1일~6.7일까지 환자 112명(확진 18, 사망 13)으로 환자 발생 증가세(Nimba 7, Montserrado 3, Bong 4, Margibi 2, Grand Bassa 주 2)

- (프랑스령 레위니옹)

- **덴기열**: '18.1.1일부터 레위니옹 서부 및 남부지역에서 주요혈청형 DENV-2 환자 발생 증가세 지속되어 총 환자 4,604명 발생

- (우간다)

- **크리미안콩고출혈열**: '18.5.23일 우간다 무벤데지역(district)에서 신규환자(남/35세) 1명 발생, 고열과 지속적인 구토 증상으로 입원하여 사망 후 확진

아시아

- (파키스탄)

- **원발성 아메바뇌수막염**: '18.6월 Karachi 시에서 *Naegleria fowleri*에 의한 환자 1명(여, 16세) 발생
 - * 파울러자유아메바(*Naegleria fowleri*): 호수, 연못, 강과같이 따뜻한 민물에서 흔히 발견, 수온 상승 시 증식이 활발해짐. 오염된 물이 코로 흡인될 때 들어온 기생충이, 뇌로 이동하여 조직을 파괴하게 되며 치사율이 높음