

주간 국내외 감염병 동향

('18.5.25-5.31)

국내 주요 감염병 발생 현황

<홍역, 해외유입에 의한 감염 추정 환자발생>

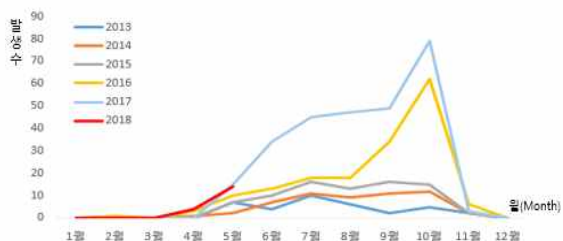
- '18.5.8일 서울소재 학교에서 첫 유증상자 신고 이후 5.31일까지 확진환자 3명 발생
- * 최근 유럽에서 유행중인 D8형이 확인되어 해외유입에 의한 감염으로 추정
- * 학교, 학원, 의료기관 내 접촉자 1,268명에 대해 모니터링, 예방접종력(2회)이 확인되지 않은 80명 대상 임시 예방접종 실시
- * 그리스, 프랑스 등 유럽에서 환자발생이 급증하고 있어 여행자를 통한 추가 유입 가능성이 있으며 발열, 발진이 동반된 의심환자 진료 시 격리치료 및 관찰보건의소에 즉시 신고

구분	환자수(명)	감염원 구분		
		해외유입	해외유입연관	불명
2012	3	2	-	1
2013	107	4	103	-
2014)	442	21	407	14
2015	7	3	1	3
2016	18	9	9	-
2017	7	3	-	4
2018.4월	4	3	0	1

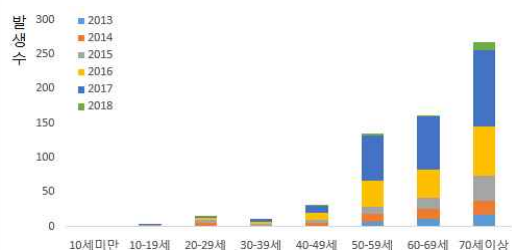
<국내 홍역환자 발생현황 '12~'18.4월>

<SFTS, 예년보다 이른 환자 발생 증가>

- '18.1.1.-5.29까지 환자 19명(사망 7) 발생
- * 최근 4주 18주(4.29~5.5) 3명 → 19주(5.6~5.12) 2명 → 20주(5.13~5.19) 9명 → 21주(5.20~5.26) 1명
- * 환자발생 시기가 '17년보다 3주정도 빠르며 환자발생도 증가하고 있음. 60대 이상에서 대부분 발생하고 있으며 여성 77.8% 확인. 발생지역은 경북(4), 제주(3), 전북(3), 경기(3) 등에서 발생
- * 야외활동 후 2주 내 고열, 오심, 구토, 설사, 식욕부진 등의 증상자 내원 시 확인 필요



<연도별/월별 환자발생 현황>



<연령별 환자발생 현황>

국내-외 메르스 발생 현황

사우디아라비아 가족 내 집단 발생 보고

국의 발생현황

전체 '18.1.1-5.31. 총 85명 발생, 23명 사망

주간 '18.5.25-5.31일간 환자 7명* 발생

* 사우디아라비아 7명(가족 내 감염)

가족 내 집단 발생(사우디보건부, '18.5.31)

- Najran(Riyadh에서 1km 떨어진 지역)에서 낙타를 돌보던 최초 감염자(남.45)에 의해 가족 11명 중 6명 감염
- 현재 Riyadh 시 격리병원에 후송되어 치료 중
- 당국은 해당 농장의 낙타접촉을 금지하고 농장 방역 조치 실시 중

〈국가별 메르스 환자 발생현황('18년)〉

구분	계	1월	2월	3월	4월	5월	마지막 발생	'16년 총계	'17년 총계
총계	85	23	23	19	9	11	-	252	250
사우디	83	23	23	18	9	10	'18.5	243	238
카타르	0	-	-	-	-	-	'17.5	2	3
UAE	1	-	-	-	-	1	'18.5	3	6
오만	1	-	-	1	-	-	'18.3	3	3
쿠웨이트	0	-	-	-	-	-	'16.8	1	0

* 발생보고 지역이 아닌 감염지역 기준으로 집계

사우디 발생현황

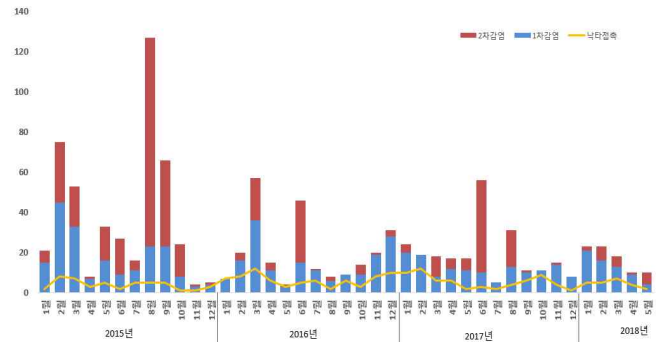
전체 '18.1.1-5.31. 총 83명 발생, 23명 사망

주간 '18.5.25-5.31. 환자 7명* 발생

* 낙타접촉에 의한 1차 감염자에 의해 가족 내 6명 감염

〈'18년 사우디 감염경로별 환자 발생 현황〉

구분	계	1월	2월	3월	4월	5월
계	83	23	23	18	9	10
1차감염	63	21	16	14	8	4
2차감염	20	2	7	4	1	6



〈사우디 감염경로별 발생 현황 ('14-'18.5.31.)〉



〈사우디 주별 발생 현황 ('14-'18.5.31.)〉

국내 의심환자 신고 현황

전체 '18.1.1-5.30. 총 의심환자 117명(전원 MERS-CoV 음성)

주간 '18.5.24-5.30. 의심환자 4명

〈신규 의심환자 현황('18.5.16.-5.23.)〉

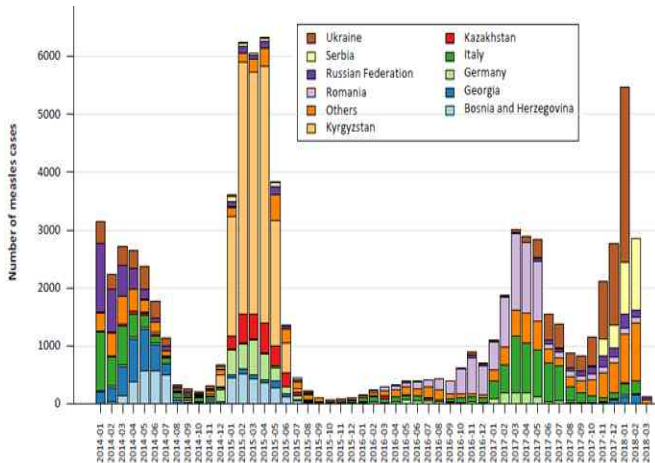
성별/연령	국적	여행국가	검사결과	
			메르스	호흡기바이러스 8종
남/40	대한민국	UAE	음성	Human Metapneumovirus
남/16	대한민국	레바논, UAE	음성	Human Para influenza I
남/33	대한민국	이라크, UAE	음성	음성
남/29	대한민국	중동방문 후 유증상자 접촉	음성	Rhinovirus

* 메르스 신고대상 방문 국가(지역): 바레인, 이라크, 이란, 이스라엘, 요르단, 쿠웨이트, 레바논, 오만, 카타르, 시리아, 사우디아라비아, UAE, 예멘

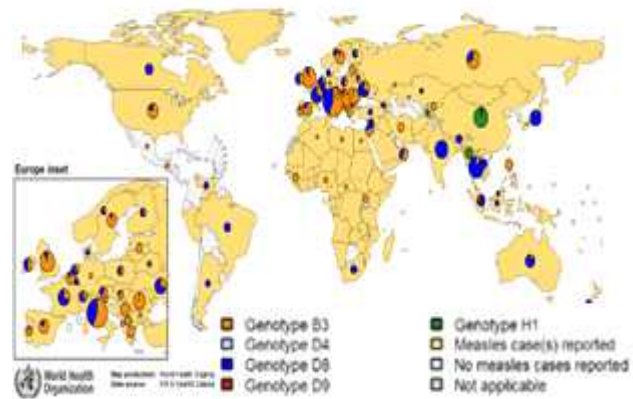
홍역, 유럽에서 유행 지속

발생현황

- 홍역은 서태평양지역(WPRO)에서 가장 두드러지게 감소하여 전 세계적인 경향은 매년 감소세를 보이고 있으나 현재 유럽 대부분의 국가(28개국)에서 홍역 환자가 증가 하고 있으며 유전자형은 B3와 D8로 확인됨

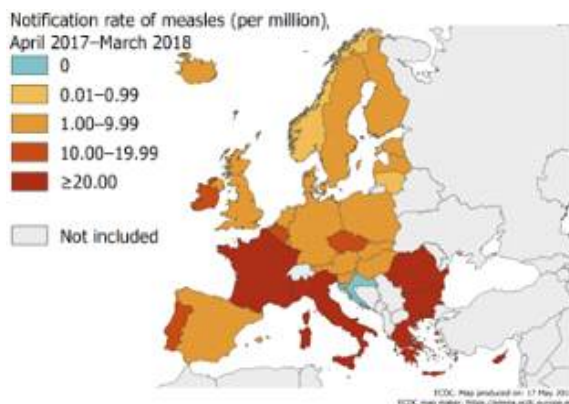


〈유럽 국가별 홍역발생 현황 2014-2018/WHO〉

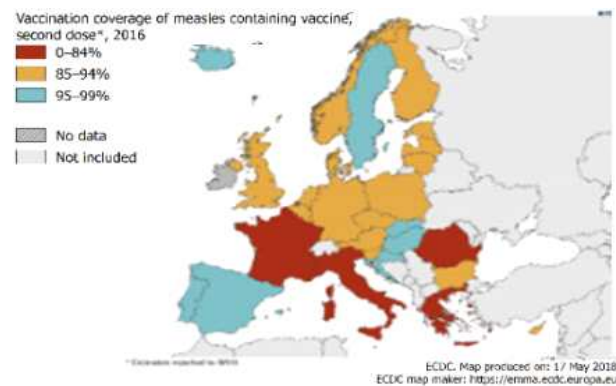


〈국가별 홍역 환자 발생 현황 2017.2-2018.3/WHO〉

- '17.4.1~'18.3.31일까지 14,216명이 28개국에서 보고되었고 그 중 자국 내 발생이 9,075명, 해외유입 463명, 해외유입으로 인한 감염사례가 2,618명으로 확인되고 있음
- 특히, 이탈리아(4,448명, 31%), 루마니아(3,243명, 23%), 그리스(2,400명, 17%), 프랑스(1,894명, 13%)에서 유행이 지속되어 환자가 급증하고 있음
- * 연령이 확인된 14,206명 중 5세 이하가 4,691(33%)명으로 가장 높은 발생을 보였고 백신접종 여부가 확인된 12,880명 중 84%가 백신 접종력이 없으며, 2회 이상의 접종력이 있는 경우는 5%로 확인됨(홍역 유행 차단을 위해서는 95% 이상 접종이 필요)



〈유럽연합(EU) 홍역 환자 발생 현황 2017.2-2018.3/ECDC〉



〈유럽연합(EU) 홍역 백신접종 현황 2016/ECDC〉

- '17.4.1일부터 지속되고 있는 홍역 유행으로 인해 의료종사자의 감염자가 증가
- * 벨기에 35명, 체코 20명, 이탈리아 315명, 그리스 67명, 노르웨이 2명

상황평가

- ECDC는 보건의로 종사자의 경우 감수성자의 추가 전파 가능성이 높아 백신 접종력이 없거나 불완전한 경우 필히 접종할 것을 권고함
- 유럽은 대대적으로 백신접종 캠페인을 실시하고 있으나 민간에서 백신부작용을 우려한 접종거부로 예방접종률이 낮은 상황으로 환자 발생이 당분간 지속될 것으로 예상
- 현재 우리나라의 백신 접종률은 1차 98%, 2차 97%로 집단면역을 획득할 수 있는 수준에 도달하였으나, 백신 접종 후 시간 경과에 따른 면역력 저하 및 백신 미접종 및 불완전 접종 성인 그룹 등에서 홍역 유입 시 감염 및 전파 가능성이 있음
- 현재, 일본에서도 유입사례로 인한 환자발생이 지속 되고 있으며, 최근 국내에서도 서울 소재 예술학교에서 유입 건에 감염된 것으로 추정(D8)되는 환자에 의한 감염사례가 발생하였음
- 홍역은 감염력이 높아(기초감염재생산지수(R0): 12~18) 빠른 전파가 일어나므로 백신 미접종 의료인의 경우 2차까지 접종이 필히 요구됨

의심환자 진료 시 격리치료 및 관할보건소에 즉시 신고를 당부 드립니다.