

# 주간 국내외 감염병 동향

('17.6.2-6.8)

## 국내 주요 감염병 발생 현황

### 〈AI 위기단계 격상에 따른 인체감염 예방 대응 강화〉

#### 국내 발생현황

- '17.6월부터 6개 시·도\*, 11개 시·군 21개 농장\*\*에서 AI 의심축 발생(6.8)
  - \* 제주도, 부산 기장군, 전북 군산시, 경기 파주시, 울산광역시, 경남 양산시
  - \*\* 이 중 10곳이 고병원성 AI(H5N8)로 확진
  - ※ '16.11월~'17.4월까지 총 10개 시·도 50개 시·군에서 383개 농장 확진(946개 농장 살처분)
- '17.6월부터 총 1,282명에 대한 모니터링 진행 중(6.8)
  - \* '16.11월~'17.4월까지 총 26,876명 증상발생 모니터링 완료(4.15), 이후 6월 살처분 시행에 따른 1,282명 모니터링 중
  - \* 단순 증상신고자 총 76명 모두 AI(H5N6)/(H5N8) 음성(6월 이후 신규 신고자 없음)

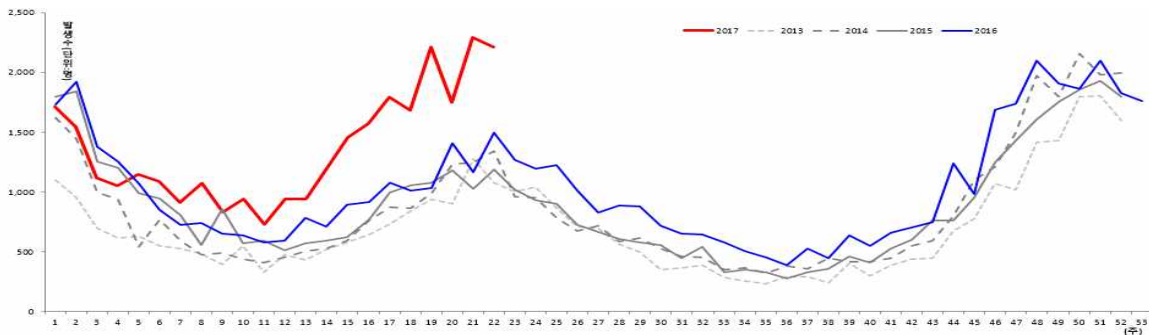
#### AI 인체감염 예방수칙 준수 강조

- ① 발생농가 고위험군은 개인보호구 착용, 항바이러스제 복용 등 예방조치 철저
- ② 일반국민은 생가금류 접촉 및 가금농장 방문 자제, 손 씻기 등 개인위생 철저
  - \* AI 발생농가에 방문하여 가금류와 접촉하거나 야생 조류 사체를 접촉 한 후 10일 이내 발열을 동반한 기침 등의 호흡기 증상이 발생하면 관할지역 보건소 또는 질병관리본부 콜센터(1339)로 신고

### 〈수두 4-6세 중심으로 높은 발생 지속〉

#### 국내 발생현황

- 최근 1주간 22주(5.28~6.3) 2,216건 발생, 금년 총 30,563건
  - \* 연중 발생하나 4~6월, 11~1월에 증가하는 양상을 보임, 올해는 2월 이후 동기간 대비 환자 신고 및 집단발생 사례 증가 중



〈최근 5년간(2013-2017) 주별 수두 발생 현황〉

## 국내·외 메르스 발생 현황

중동지역에서 산발적 발생 지속

### 국외 발생현황

**전체** '17년 총 130명 발생, 36명 사망(치명률 27.7%)

\* 사우디아라비아 123명(사망 35), 카타르 3명, 아랍에미리트 4명(사망 1)

**주간** 6.2-6.8일 동안 27명\* 발생, 3명 사망

\* 사우디아라비아 27명

〈국가별 메르스 환자 발생현황('17년)〉

구분	계	1월	2월	3월	4월	5월	6월	'16년 총계	마지막 발생
총계	103	24	19	19	20	20	1	252	-
사우디	96	24	19	18	17	17	1	243	'17.5월
카타르	3	-	-	1	1	1	-	2	'17.5월
UAE	4	-	-	-	2	2	-	3	'17.5월
오만	0	-	-	-	-	-	-	3	'16.11월
쿠웨이트	0	-	-	-	-	-	-	1	'16.8월

발생보고 지역이 아닌 감염지역 기준으로 집계

### 사우디 발생현황

**전체** '17년 총 123명 발생, 35명 사망(치명률 28.5%)

**주간** 6.2-6.8일 동안 27명 발생, 3명 사망

\* 1차감염 3, 2차감염 23, 조사중 1

\* Riyadh시 병원 내 유행 발생 보고

- 병원명: King Saud Medical City in Riyadh
- Index case: 6.1일 보고된 1차감염에 의한 환자(남, 47세)
- 병원 내 감염 20명(의료인 12, 비의료인 8; 무증상 16, 유증상 4)
- 가구 내 감염 2명
- 해당병원 폐쇄 조치 및 접촉자 조사 시행 지속

〈'17년 사우디 감염경로별 환자 발생 현황〉

구분	계	1월	2월	3월	4월	5월	6월
계	123	24	19	18	17	17	28
1차감염	74	20	19	8	12	11	4
2차감염	48	4	0	10	5	6	23
조사중	1	0	0	0	0	0	1

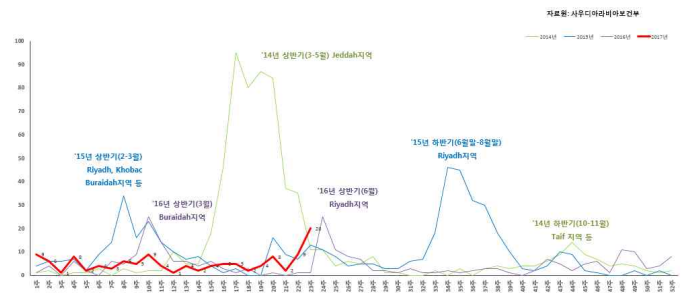
### 국내 의심환자 신고 현황

**전체** '17.1.1- 6.7 의심환자 총 91명(모두 MERS-CoV 음성)

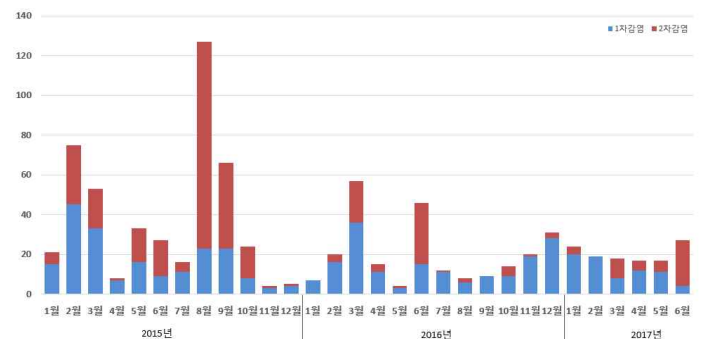
**주간** '17.6.1-6.7일 동안 의심환자 5명

〈신규 의심환자 현황('17.6.1-6.7)〉

성별/연령	국적	여행국가	메르스	검사결과 호흡기바이러스 8종
여/69	대한민국	UAE	음성	Influenza B



〈사우디 주별 환자 발생 현황 ('14.1.1-'17.6.8)〉



〈사우디 주별 환자 발생 현황 ('14.1.1-'17.6.8)〉

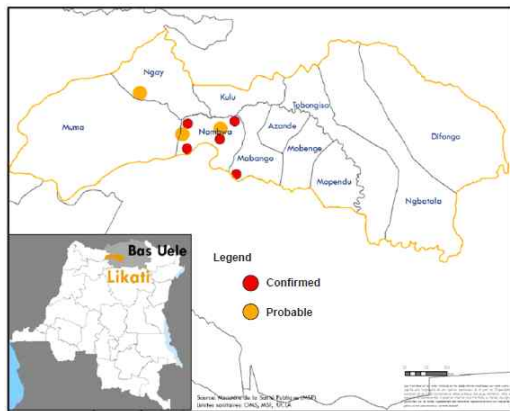
## 국외 에볼라바이러스병 발생 현황

환자발생 감소 추세 지속

### 국외 발생현황

**현황** '17.6.5일 기준, 콩고민주공화국(DR콩고) 바우엘레(Bas-Uele)주에서 9명(확진 5\*, 추정 3, 의심 1) 발생

구분	합계
의심환자	49
추정환자	3
확진환자	5
환자 아님	-48
<b>총 환자수</b>	<b>9</b>
의심환자 중 사망자	0
추정환자 중 사망자	3
확진환자 중 사망자	1
<b>총 사망자</b>	<b>4</b>



DR콩고 내 환자발생 지역

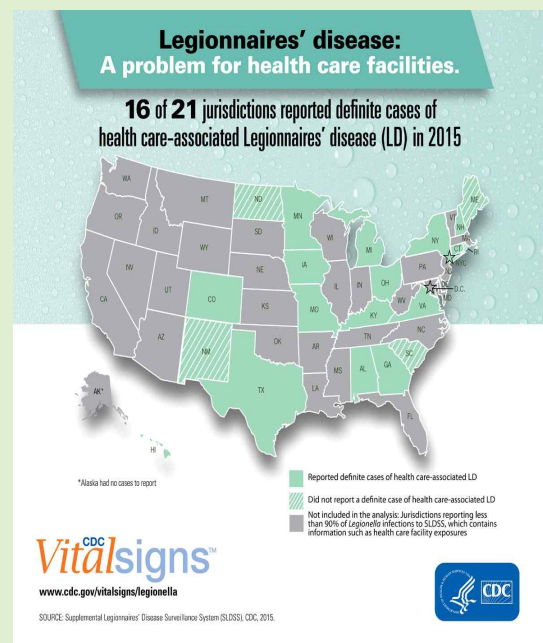
\* 환자발생은 바우엘레(Bas-Uele)주, Likati Health Zone 내 3개 health area에서만 보고

### DR콩고 현지 상황

- 접근성이 낮은 지역의 환자 발견·진단 및 접촉자 조사 지연 문제 해결을 위해 감시·진단역량 강화
  - (감시) 훈련된 보건요원을 접근성 낮은 지역으로 파견하여 환자 발견 및 접촉자 조사 지원
  - (진단) 모바일 실험실을 추가로 구축하여 확진검사 진행 중
- \* 배제진단: B형간염, C형간염, E형간염, 황열, 세균감염, 말라리아
- 현재까지 상황을 바탕으로 모델링 결과, 추가 환자 발생 가능성은 낮은 것으로 예측

## 미국 CDC, 의료기관 내 레지오넬라균 감염 주의

- ◆ 미국 CDC는 미국 내 21개의 관할구역(jurisdiction) 내 수집된 정보를 바탕으로 레지오넬라증 환자와 의료기관과의 연관성을 확인
  - 환자의 3%는 '의료기관과 확실한(definitely) 연관성 있음', 17%는 '연관성 있을 수 있음(possibly)'
  - 21개의 관할구역 중 16개 구역에서 의료기관과 확실한 연관성 있는 환자 보고
- ◆ '의료기관과 확실한 연관성이 있다'고 확인된 사례 경우, 80%가 장기요양기관, 18%는 일반병원, 2%는 두 곳 모두와 연관성 있음을 확인
  - 사례는 총 72개의 의료기관에서 보고되었고, 1개 기관 당 1~6명의 사례 보고
  - 사례의 88%는 60세 이상
- ◆ 미국 CDC는 의료기관 내 레지오넬라균 감염이 치명적이지만 충분히 예방 가능함을 강조하며, 감염 방지를 위해 모든 의료 인력이 그 중요성을 인지해야함을 언급



출처: 미국 CDC, Vital Signs

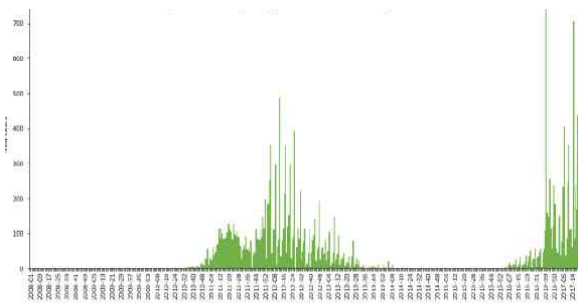
## 국의 홍역 발생 현황

유럽 지역에서 유행 지속

### 국의 발생현황

#### 유럽 발생 현황

- (루마니아) '16.2월부터 발생한 유행으로 영유아 중심으로 환자 총 6,434명(사망 28) 발생 보고(5.31)
- 총 42개 지역 중 40개 지역에서 환자 발생 보고
- Serbia와 접경지역인 서부 Timis 지역에서 환자 최다 발생하여 1,065명 보고
- 지난보고 대비 변동:  
3.24일 3,911명(사망 17) → 5.31일 6,434명(사망 28)



루마니아 '08년 1주차-'17년 21주차 환자발생 현황(ECDC)

- (벨기에) Wallonia 지역에서 '16.12월~'17.5.8일까지 환자 293명(입원 115) 발생 보고, 3월(40명 발생) 이후감소세
- Wallonia 유행 지표환자의 루마니아 여행력 확인
- Flanders 지역 및 Brussels Capital Region 지역에서 보고된 해외유입 환자의 루마니아 여행력 확인, 실험실 검사 결과 루마니아, 이탈리아, 오스트리아에서 '16년 말부터 유행중인 genotype B3와 동일한 것으로 확인
- (독일) '17년 총 634명 발생 보고(5.7)
- '16년 동기간 총 62명 발생 보고
- (이탈리아) '17년 총 2,719 발생 보고(5.26)
- 총 21개 지역 중 18개 지역에서 환자 발생 보고
- 환자 중 200명이 의료인
- 환자 중 73%가 15세 이상이며, 89%는 예방접종 미접종자, 6%는 2차접종 미실시

#### 위험평가

- 유럽 내에서 유행 지속되고 있으며 특히 6개국(벨기에, 프랑스, 독일, 이탈리아, 폴란드, 루마니아)에서 전파 지속 양상, 많은 유럽국가에서 MMR 2차 접종률이 낮아 당분간 예방접종 미접종자 중심으로 발생 지속될 가능성 높음

## 국의 A형간염 발생 현황

식품섭취 및 남성 동성애자 중심 유행 보고

### 호주, 냉동 베리 섭취 관련 유행사례 보고

- ◆ Entyce 社の 냉동 베리 섭취 후 환자 4명 발생
- \* 제품명: Creative Gourmet's Mixed Berries
- \* 해당제품은 '15년 호주에서 발생한 유행의 추정 감염원인 베리와 동일시기, 동일지역(중국)에서 생산 및 출하된 것으로 추정
- ◆ 호주뉴질랜드 식품부는 해당제품 회수 명령(6.2)
- \* 해당 제품은 '17.3월까지 판매되었고, 첫 환자는 5.4일 발생 보고



<Entyce 社の Creative Gourmet Mixed Berries>

### 유럽, 남성 동성애자 중심 유행 보고

- ◆ 유럽 15개\* 국가에서 '16.6월~'17.5월까지 환자 1,173명 발생 및 3개 클러스터 확인
- \* 오스트리아, 벨기에, 덴마크, 핀란드, 프랑스, 독일, 아일랜드, 이탈리아, 네덜란드, 노르웨이, 포르투갈, 슬로베니아, 스페인, 스웨덴, 영국
- ◆ 현재 전 세계 A형간염 백신이 부족한 상황이며, 국제 성 소수자 관련 행사들이 예정되어있어 향후 지속적인 환자 발생 모니터링 필요
- \* 6.26~7.2일 스페인 마드리드에서 개최, 약 200만 명 참석 예상

