

주간 국내외 감염병 동향

- ◆ (국내) **지카바이러스** 국내유입환자 추가, **수족구병** 감소세로 전환
- ◆ (국외) **메르스** 산발적 1차감염 발생지속 **자카** 성접촉감염(여성→남성) 첫 보고

□ 국내 주요 감염병 동향

○ (지카바이러스) 국내 유입환자 1명(24세 남성) 추가 발생

- 6.26~7.1 푸에르토리코 여행, 7.4 입국, 7.8 오한, 7.9 발진, 7.10 관절통 (발열 없음) 발생하여 7.11 보건소 내원·신고, 7.13 확진(소변 양성, 혈액 음성)

번호	성별/나이	여행국	주증상	검사결과	확진일
1	남/43세	브라질 북동부	발진, 근육통, 발열	혈액(+), 소변(+)	3.22
2	남/20세	필리핀 보라카이	발진 및 감기증상	혈액(-), 소변(+)	4.27
3	남/21세	필리핀 보라카이	무증상	혈액(-), 소변(+)	4.29
4	여/25세	베트남 호치민	발진, 관절통	혈액(+), 소변(+)	5.7
5	남/39세	필리핀 루손섬	발진, 관절통, 근육통	혈액(-), 소변(+)	5.11
6	여/28세	도미니카공화국	발진, 결막염, 관절통	혈액(-), 소변(+)	6.30
7	남/52세	과테말라	발진, 비화농성결막염	혈액(+), 소변(+)	7.9
8	남/24세	푸에르토리코	발진, 관절통	혈액(-), 소변(+)	7.13

표. '16년 지카바이러스 감염 국내 유입 현황

○ (수족구병) 6월 말 유행 정점(26주, 51.5명) 이후 감소세로 전환

- 8월까지의 유행 지속 예상

* 최근 5주 수족구병 의사환자(외래환자 1,000명당): 36.3→43.7→51.5→49.5→45.3명

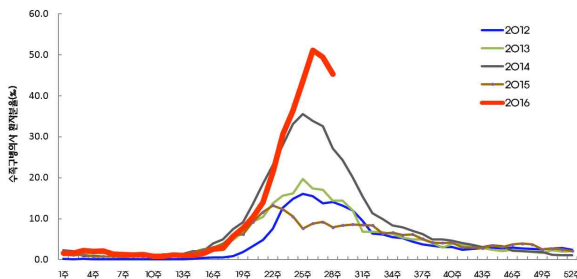


그림1. 연도별 수족구병 의사환자 비율(%)

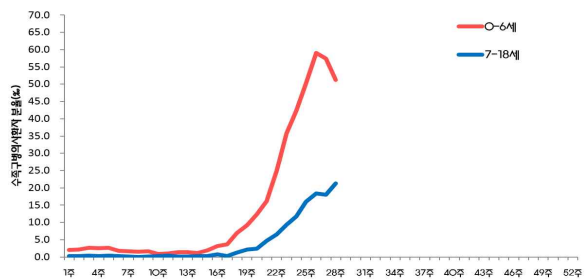


그림 2. 연령대별 수족구병 의사환자 비율

- **(중증열성혈소판감소증(SFTS))** 발생 증가 및 누적 사망환자 5명 발생
 - * SFTS 발생 현황 : 4월 3명→ 5월 10명→ 6월 13명→ 7.14까지 4명
 - * 사망자 보고지역 전남 순천 광주 서구 경북 성주 강원 원주 전남 광양
- **(말라리아)** 유행시기로 발생 증가 상황 (전년도와 유사한 발생 규모)
 - * 말라리아 발생현황: 3월 6명→ 4월 30명→ 5월 73명→ 6월 145명→ 7.14일까지 72명
 - * 경기 파주 강원 철원 경기 연천 인천 강화를 중심으로 발생

□ **국외 주요 감염병 동향**

- **(메르스) 사우디** 산발적 1차 감염 발생 지속
 - * 사우디 메르스 발생 1월 7명→2월 20명→3월 57명→4월 15명→5월 4명→6월 46명→7월 9명 (16년 총 158명)
- **(지카바이러스)** 성접촉에 의한 여성에서 남성으로의 감염 최초 보고
 - 지카 유행지역을 다녀온 20대 여성과 성접촉한 20대 남성(최근 해외여행력 및 다른 성접촉력 없음)에서 지카 감염 확인 (*MMWR 7.15*)
 - * 지카바이러스 성접촉 감염사례 이전에는 모두 남성에서 여성 또는 남성으로 전파된 사례로 총 11개국에서 28건 보고
- **(조류독감) 중국**에서 H7N9 인체감염 6월 중순 이후 소강상태
 - * 중국내 H7N9 확진자: '16.1월 20명→ 2월 18명→ 3월 43명→ 4월 4명→ 5월 20명→ 6월 14명
- **(황열) 앙골라** 대규모 백신 접종 중으로 환자 발생 감소추세
 - **DR콩고** 의심환자 보고되고 있으나 확진검사 미실시로 확진자 파악 어려움
 - **남미 지역**은 **페루**에서 산발적 발생 보고
 - * 앙골라 의심환자 3,625명(확진 876, 사망 357), DR콩고 의심환자 1,798명(확진 68, 사망 85)
 - * 남미 페루(확진 37, 추정 42), 브라질(확진 1), 콜롬비아(확진 1)
 - * '16년 자국내 황열 발생국: 앙골라, DR콩고, 우간다, 기니, 가나, 차드, 페루, 브라질, 콜롬비아