
2019년(1차) 정신건강 입원영역 적정성 평가결과

2021. 5.



건강보험심사평가원
평가실 평가4부

목 차

I. 평가개요	1
II. 정신건강영역 일반현황	4
1. 일반현황	
2. 평가대상 현황	
III. 2019년(1차) 평가결과	9
1. 평가결과 요약	
2. 평가지표 결과	
3. 모니터링지표 결과	
4. 종합결과	
IV. 평가결과 공개 및 활용	22
V. 향후 추진계획	24

<붙임> 2019년(1차) 평가지표 정의 및 산출식

I. 평가개요

1. 평가배경 및 목적

- 의료급여 정신과(입원) 영역은 2009년부터 적정성 평가가 시행되고 있으나 건강보험 영역은 미포함 되어, 정신건강 서비스의 표준화와 질 향상을 위한 통합적인 의료 질 관리 필요성이 제기됨.
- 이에, 건강보험 환자의 정신건강 입원영역 의료서비스 질 적정성을 평가하여 그 결과를 요양기관에 제공함으로써, 정신건강 입원영역의 의료 질 수준 향상을 도모하고자 함.
- (평가목적) 정신건강 향상을 위한 근거기반 의료서비스 제공 도모

2. 추진경과

- ('17. 4~11월) 『정신건강영역 의료질 관리방안 및 평가기준 개발 연구용역』¹⁾ 연구 수행
- ('17. 7~'18. 11월) 정신건강영역 예비평가 실시
- ('18. 12월) 의료평가조정위원회 예비평가 결과보고 및 본 평가 계획(안) 심의·의결
- ('19. 1월) 2019년도 의료급여 적정성 평가 계획 보건복지부 승인
- ('19. 2~3월) 평가지표(안) 관련 온라인 의견수렴
 - 관련 학회·협회²⁾ 및 요양기관 등
- ('19. 2~4월) 전문가 자문위원회 개최 (2회)
 - 평가지표 관련 온라인 의견 등 검토 및 평가 세부 시행계획(안) 마련
- ('19. 5월) 2019년(1차) 평가 세부 시행계획(안) 의료평가조정위원회 심의·의결
2019년(1차) 평가 세부 시행계획 공개
- ('19. 7월) 요양기관 대상 평가 설명회 개최
- ('19. 8월~'20. 1월) 2019년(1차) 평가 대상기간 (6개월)
- ('20. 7월~'21. 2월) 1차 평가 조사표 수집, 신뢰도 점검 및 평가결과 산출
- ('21. 5월) 1차 평가결과 공개 (예정)

1) 석정호 외. 건강보험심사평가원, 대한신경정신의학회, 대한정신건강재단. 2017

2) 대한의사협회(대한정신건강의학과외의사회), 대한병원협회, 대한신경정신의학회, 대한정신의료기관협회

3. 평가대상

- 대상기관: 상급종합병원, 종합병원, 병원, 정신병원, 의원
 - ※ 평가 대상기간 동안 개·폐업기관 제외
- 대상기간: 2019년 8월~2020년 1월 입원진료분 (6개월)
 - 2020년 4월 심사결정분까지 포함
- 대상환자: 정신 및 행동장애(F00~F99, 주상병 기준)로 정신건강의학과에 입원 중인 건강보험 환자

4. 평가기준

- 평가지표: 평가지표 8개, 모니터링지표 2개 ※ 세부내용 [붙임] 참조

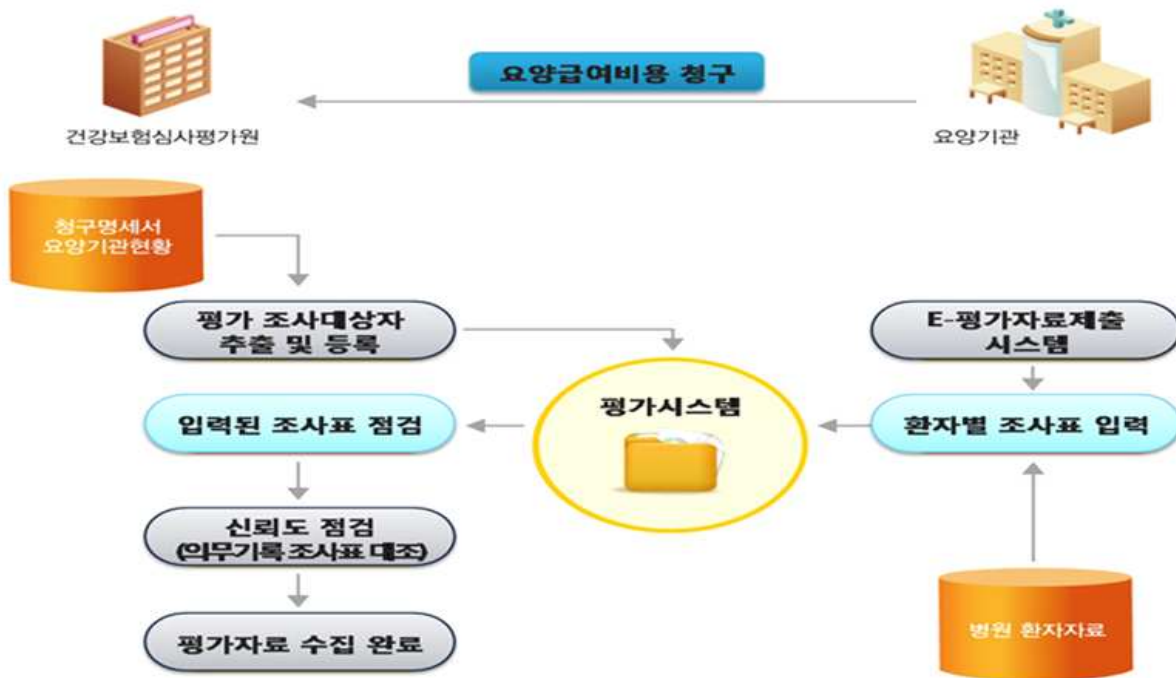
구분	평가지표 (8개)	모니터링지표 (2개)
과정	입원시 기능평가 시행률 퇴원시 기능평가 시행률 입원 중 정신증상 또는 이상반응 평가 시행률(조현병) 정신요법 실시횟수(주당) 개인정신치료 실시횟수(주당)	-
결과	재원환자 입원일수_중양값 퇴원환자 입원일수_중양값 퇴원 후 30일 이내 외래 또는 낮병동 방문율	퇴원 후 30일 이내 재입원율 퇴원시 환자경험도 조사 실시율

주) 모니터링지표는 종합점수 미산출, 해당 요양기관에만 정보가 제공되며 대국민 비공개

5. 평가방법

○ 평가자료

- (청구자료) 2019년 8월 ~ 2020년 1월 입원진료분 청구명세서 (6개월)
- (조사자료) 평가 대상기관에서 조사자료 수집 시스템을 통하여 직접 작성 및 제출한 자료
- (기 타) 행정안전부 및 공단자격내역 사망자료



〈그림 1 : 평가자료 수집〉

○ 평가방법

- (청구자료 구축)

- 평가대상 요양급여비용 청구명세서를 동일 수진자 에피소드* 단위로 합산
- * 동일기관에서 동일 수진자가 계속 입원시, 월별로 분리하여 청구된 명세서를 하나로 합산

- (조사표 수집)

- 조사 대상기관 및 대상자 선정 (청구자료 활용)
- 'E-평가시스템'을 통한 조사표 수집
- 조사자료 신뢰도 점검 실시 및 최종자료 확정

- (지표 결과값 표준화, 가중치 부여 및 종합화)

- 기관·지표별 결과값 표준화
- 지표별 가중치를 적용하여 기관별 종합점수 산출
- 종합점수를 기준으로 기관별 평가등급 부여

II. 정신건강영역 일반현황

1. 일반현황

가. 수진자 현황

- 2020년 정신 및 행동장애로 진료를 받은 수진자는 약 346만명으로, 2016년 279만명 대비 23.9% 증가함.
- 입원 수진자는 2020년 23만명으로, 2016년 이후 지속적으로 증가하다가 2019년 이후 감소 추세임.
- 외래 수진자는 2016년 이후 지속 증가 추세임.

<표 1 : 연도별 수진자 현황>

(단위: 명, %)

구 분	2016	2017	2018	2019	2020
전 체	2,788,850 (100.0)	2,917,973 (104.6)	3,148,174 (112.9)	3,343,023 (119.9)	3,455,435 (123.9)
입 원	237,450 (100.0)	240,717 (101.4)	254,672 (107.3)	248,348 (104.6)	229,059 (96.5)
외 래	2,665,414 (100.0)	2,790,580 (104.7)	3,015,468 (113.1)	3,213,979 (120.6)	3,332,588 (125.0)

주 1. 건강보험심사평가원, 국민관심질병통계: 정신 및 행동장애(주상병 F00~F99 및 G40·G41, 건강보험)
 2. 연도별 실인원수이며, 전체는 입원·외래 중복 수진자를 제거한 숫자임.



<그림 2 : 연도별 수진자 현황>

나. 진료비 현황

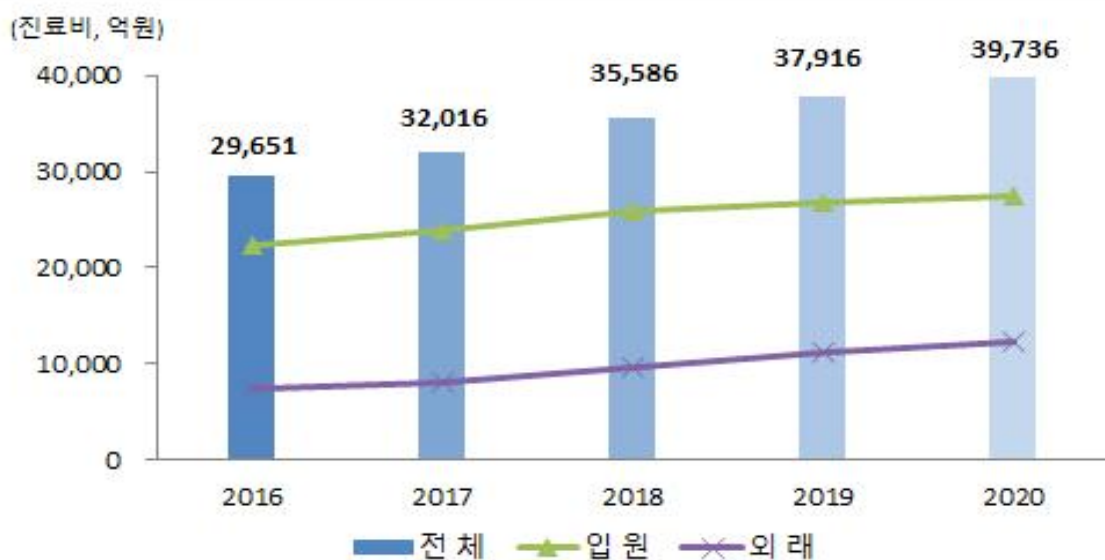
- 2020년 정신 및 행동장애의 진료비는 약 3조 9천 7백억원으로, 2016년 2조 9천 7백억원 대비 34% 증가함.
- 2016년 이후 지속 증가 추세이며, 2020년 까지 입원 진료비는 23.6%, 외래 진료비는 65.3% 증가함.
- 2020년 전체 진료비 중 입원 진료비는 69.1%를 차지함.

<표 2 : 연도별 진료비 현황>

(단위: 천원, %)

구 분	2016	2017	2018	2019	2020
전 체	2,965,098,381	3,201,581,936	3,558,630,352	3,791,605,834	3,973,633,250
	(100.0)	(108.0)	(120.0)	(127.9)	(134.0)
	(100.0)	(100.0)	(100.0)	(100.0)	(100.0)
입 원	2,222,300,833	2,387,764,421	2,598,668,240	2,669,129,455	2,746,061,533
	(100.0)	(107.4)	(116.9)	(120.1)	(123.6)
	(74.9)	(74.6)	(73.0)	(70.4)	(69.1)
외 래	742,797,548	813,817,515	959,962,112	1,122,476,379	1,227,571,717
	(100.0)	(109.6)	(129.2)	(151.1)	(165.3)
	(25.1)	(25.4)	(27.0)	(29.6)	(30.9)

주. 건강보험심사평가원, 국민관심질병통계: 정신 및 행동장애(주상병 F00~F99 및 G40·G41, 건강보험)



<그림 3 : 연도별 진료비 현황>

2. 평가대상 현황

가. 분석대상 현황

- 1차 평가대상은 455기관, 57,582건으로, 기관당 평균 126.6건으로 나타남.
- 병원, 정신병원이 각각 평가 대상기관의 38.9, 22.0%, 평가 대상건의 44.0, 30.5% 차지
- 기관당 건수는 정신병원(175.7건) > 상급종합(155.4건) > 병원(143.2건) > 종합병원(72.7건) > 의원(45.4건) 순임.

<표 3 : 분석대상 현황>

(단위: 기관, 건, %)

구 분	기관수	건 수	기관당 건수
전 체	455 (100.0)	57,582 (100.0)	126.6
상급종합	39 (8.6)	6,062 (10.5)	155.4
종합병원	84 (18.5)	6,105 (10.6)	72.7
병 원	177 (38.9)	25,344 (44.0)	143.2
정신병원	100 (22.0)	17,572 (30.5)	175.7
의 원	55 (12.1)	2,499 (4.3)	45.4

주) 개업 12기관 1,205건, 폐업 24기관 2,415건 제외

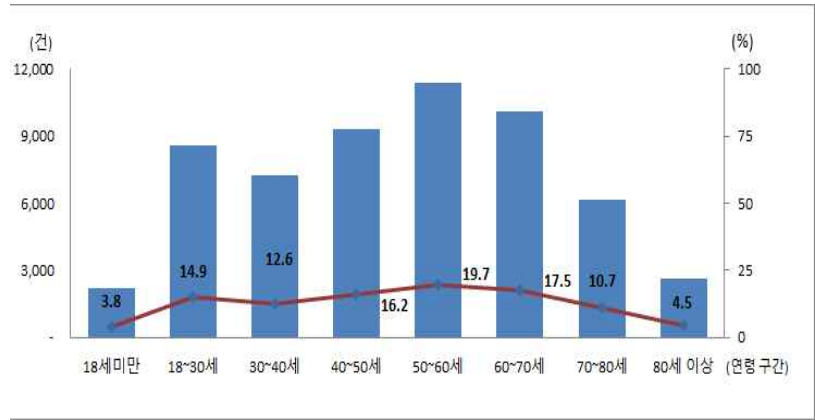
나. 성·연령별 현황

- (성 별) 남성의 비율이 58.9%로, 여성에 비해 약 1.4배로 높음.
- (연령별) 50세 이상 60세 미만의 비율이 19.7%로 가장 높지만, 18세 이상~70세 미만 구간(80.9%)에서 전반적으로 고른 분포를 보임.

<표 4 : 성·연령별 현황>

(단위: 건, %)

구 분	평가대상 건수	
전 체	57,582 (100.0)	
성 별	남	33,901 (58.9)
	여	23,681 (41.1)
연 령	18세 미만	2,174 (3.8)
	18세 이상 ~ 30세 미만	8,602 (14.9)
	30세 이상 ~ 40세 미만	7,255 (12.6)
	40세 이상 ~ 50세 미만	9,325 (16.2)
	50세 이상 ~ 60세 미만	11,364 (19.7)
	60세 이상 ~ 70세 미만	10,081 (17.5)
	70세 이상 ~ 80세 미만	6,169 (10.7)
	80세 이상	2,612 (4.5)



<그림 4 : 성·연령별 분포 현황>

다. 상병별 현황 (입원시 주상병 기준)

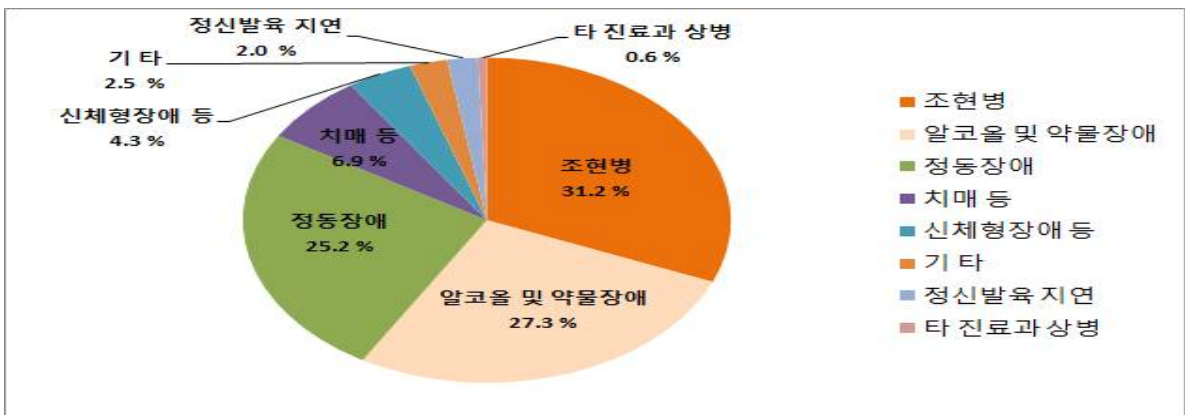
- 전체 건 중 조현병, 분열형 및 망상성 장애(F20-F29)와 알코올 및 약물장애(F10-F19)가 58.5%로, 높은 비율을 차지

<표 5 : 상병별 현황>

(단위: 건, %)

상병명 (분류코드)	평가대상 건수
전 체	57,582 (100.0)
조현병, 분열형 및 망상성 장애 (F20-F29)	17,974 (31.2)
알코올 및 약물장애 (F10-F19)	15,701 (27.3)
정동장애 (F30-F39)	14,493 (25.2)
치매 및 기질성 정신장애 (F00-F09)	3,956 (6.9)
신체형장애 및 기타 신경증적 장애 (F40-F48)	2,493 (4.3)
기 타 (F50-F69, F80-99)	1,461 (2.5)
정신발육 지연 (F70-F79)	1,174 (2.0)
타 진료과 상병*	330 (0.6)

* 타 진료과 최초입원 후 정신건강의학과로 전과한 건



<그림 5 : 상병별 분포 현황>

라. 지역별 현황

- 평가 대상기관이 다수 분포하는 지역은 경기(22.9%), 서울(12.3%) 및 경북(7.9%), 부산(7.7%), 경남(7.3%)으로 나타남.

<표 6 : 지역별 현황>

(단위: 기관, 건, %)

구 분		기관수	건 수
전 체		455 (100.0)	57,582 (100.0)
서 울		56 (12.3)	7,679 (13.3)
경 기	인 천	24 (5.3)	4,416 (7.7)
	경 기	104 (22.9)	14,961 (26.0)
강 원		15 (3.3)	1,503 (2.6)
충 청	대 전	13 (2.9)	1,092 (1.9)
	충 북	16 (3.5)	1,961 (3.4)
	충 남	25 (5.5)	2,269 (3.9)
	세 종	1 (0.2)	42 (0.1)
경 상	부 산	35 (7.7)	3,515 (6.1)
	대 구	23 (5.1)	3,978 (6.9)
	울 산	8 (1.8)	1,425 (2.5)
	경 북	36 (7.9)	3,031 (5.3)
	경 남	33 (7.3)	4,935 (8.6)
전 라	광 주	18 (4.0)	2,485 (4.3)
	전 북	17 (3.7)	1,983 (3.4)
	전 남	22 (4.8)	1,712 (3.0)
제 주		9 (2.0)	595 (1.0)

Ⅲ. 2019년(1차) 평가결과

1. 평가결과 요약

○ 평가지표 8개, 모니터링지표 2개

구 분	평가지표명	전 체	상급 종합	종합 병원	병 원	정신 병원	의 원	
평 가 지 표 (8)	과 정 (5)	입원시 기능평가 시행률 [%]	62.4	99.8	91.5	47.5	51.3	35.4
		퇴원시 기능평가 시행률 [%]	60.3	100.0	92.4	45.5	49.9	33.4
		입원 중 정신증상 또는 이상반응 평가 시행률(조현병) [%]	35.6	95.0	55.0	27.9	31.5	28.3
		정신요법 실시횟수(주당) [회]	4.8	3.7	3.3	4.9	5.1	4.9
		개인정신치료 실시횟수(주당) [회]	4.6	5.3	4.3	4.6	4.5	5.2
	결 과 (3)	재원환자 입원일수_중앙값 [일]	135.0	12.0	29.0	157.0	156.0	171.0
		퇴원환자 입원일수_중앙값 [일]	28.0	17.0	16.0	34.0	41.0	34.0
		퇴원 후 30일 이내 외래 또는 낮병동 방문율 [%]	66.7	92.2	84.1	58.9	55.4	67.0
모 니 터 링 (2)	결 과 (2)	퇴원 후 30일 이내 재입원을 [%]	19.6	9.6	13.7	23.6	22.3	37.8
		퇴원시 환자경험도 조사 실시율 [%]	68.4	98.8	88.3	50.8	62.7	44.3

주) 전체 평가대상건 산출

2. 평가지표 결과

가. 과정지표

1) 입원시 기능평가 시행률

- 정신질환자를 대상으로 한 입원시 기능평가 시행률은 62.4%임.
- 상급종합(99.8%) > 종합병원(91.5%) > 정신병원(51.3%) > 병원(47.5%) > 의원(35.4%) 순임.
- 기관별 평균은 56.7%이며, 제1사분위수 및 제3사분위수는 각각 0.0, 100.0%임.

<표 7 : 입원시 기능평가 시행률>

(단위: 기관, 건, %)

구 분	대상기관	대상건수	지표값
전 체	440	35,696	62.4
상급종합	39	5,558	99.8
종합병원	81	5,053	91.5
병 원	173	14,516	47.5
정신병원	98	9,375	51.3
의 원	49	1,194	35.4

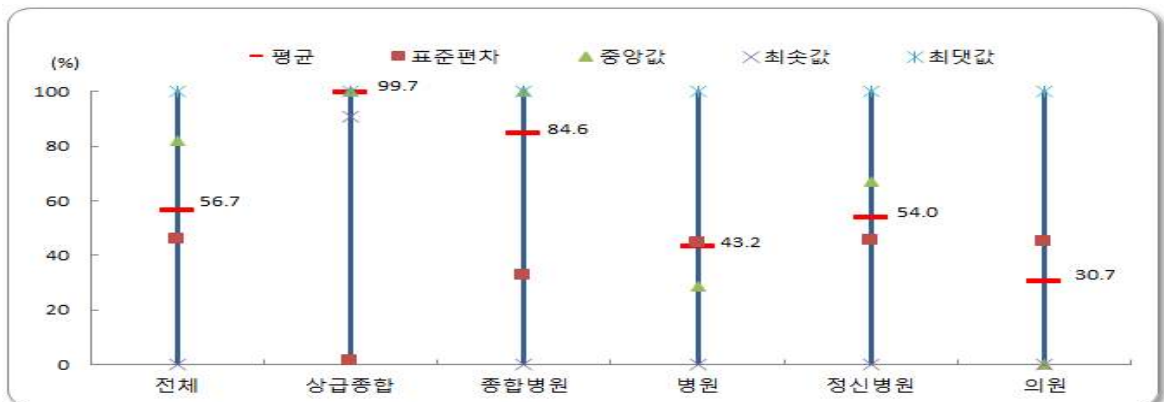
주) 전체 평가대상건 산출

<표 8 : 입원시 기능평가 시행률 기관별 분포>

(단위: 기관, 건, %)

구 분	기관별 분포					
	평 균	표준편차	중앙값	최솟값	최댓값	Q1~Q3
전 체	56.7	45.9	81.9	0.0	100.0	0.0~100.0
상급종합	99.7	1.5	100.0	91.1	100.0	100.0~100.0
종합병원	84.6	32.5	100.0	0.0	100.0	95.8~100.0
병 원	43.2	44.5	28.6	0.0	100.0	0.0~90.7
정신병원	54.0	45.4	67.0	0.0	100.0	0.0~100.0
의 원	30.7	45.1	0.0	0.0	100.0	0.0~92.0

주) 기관별 5건 이상을 대상으로 산출



<그림 6 : 입원시 기능평가 시행률 기관별 분포>

2) 퇴원시 기능평가 시행률

○ 정신질환자를 대상으로 한 퇴원시 기능평가 시행률은 60.3%임.

- 상급종합(100.0%) > 종합병원(92.4%) > 정신병원(49.9%) > 병원(45.5%) > 의원(33.4%) 순임.

○ 기관별 평균은 55.3%이며, 제1사분위수 및 제3사분위수는 각각 0.0, 100.0%임.

<표 9 : 퇴원시 기능평가 시행률>

(단위: 기관, 건, %)

구 분	대상기관	대상건수	지표값
전 체	439	29,648	60.3
상급종합	39	4,343	100.0
종합병원	80	3,808	92.4
병 원	173	12,074	45.5
정신병원	98	8,404	49.9
의 원	49	1,019	33.4

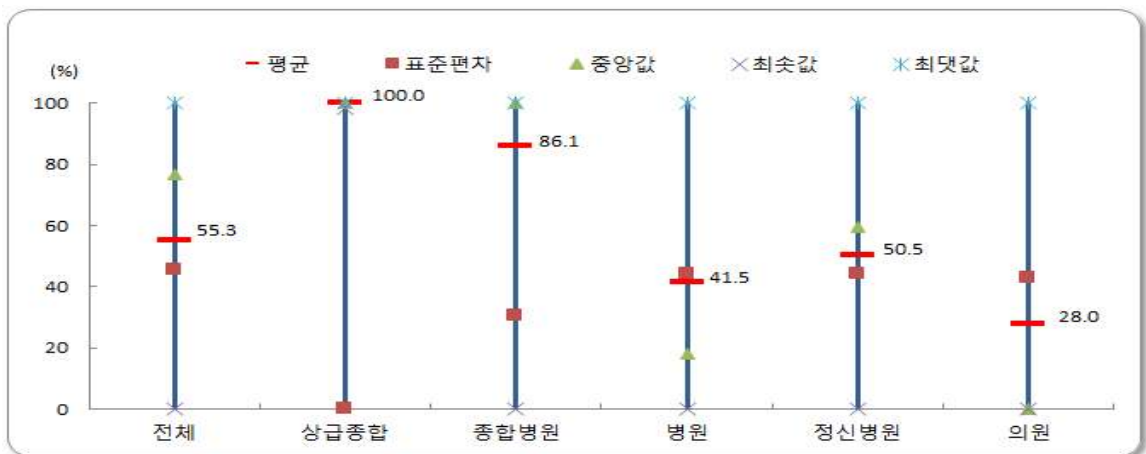
주) 전체 평가대상건 산출

<표 10 : 퇴원시 기능평가 시행률 기관별 분포>

(단위: 기관, 건, %)

구 분	기관별 분포					
	평 균	표준편차	중앙값	최솟값	최댓값	Q1~Q3
전 체	55.3	45.5	77.0	0.0	100.0	0.0~100.0
상급종합	100.0	0.2	100.0	98.5	100.0	100.0~100.0
종합병원	86.1	30.3	100.0	0.0	100.0	98.5~100.0
병 원	41.5	44.0	18.1	0.0	100.0	0.0~91.4
정신병원	50.5	44.1	59.4	0.0	100.0	0.0~100.0
의 원	28.0	42.9	0.0	0.0	100.0	0.0~81.3

주) 기관별 5건 이상을 대상으로 산출



<그림 7 : 퇴원시 기능평가 시행률 기관별 분포>

3) 입원 중 정신증상 또는 이상반응 평가 시행률(조현병)

○ 조현병 환자의 입원 중 정신증상 또는 이상반응 평가 시행률은 35.6%임.

- 상급종합(95.0%) > 종합병원(55.0%) > 정신병원(31.5%) > 의원(28.3%) > 병원(27.9%) 순임.

○ 기관별 평균은 34.4%로, 전체 중 50%의 기관이 0.0~72.0% 사이에 분포함.

<표 11 : 입원 중 정신증상 또는 이상반응 평가 시행률(조현병)>

(단위: 기관, 건, %)

구 분	대상기관	대상건수	지표값
전 체	419	17,689	35.6
상급종합	39	1,181	95.0
종합병원	60	1,297	55.0
병 원	170	8,474	27.9
정신병원	97	5,769	31.5
의 원	53	968	28.3

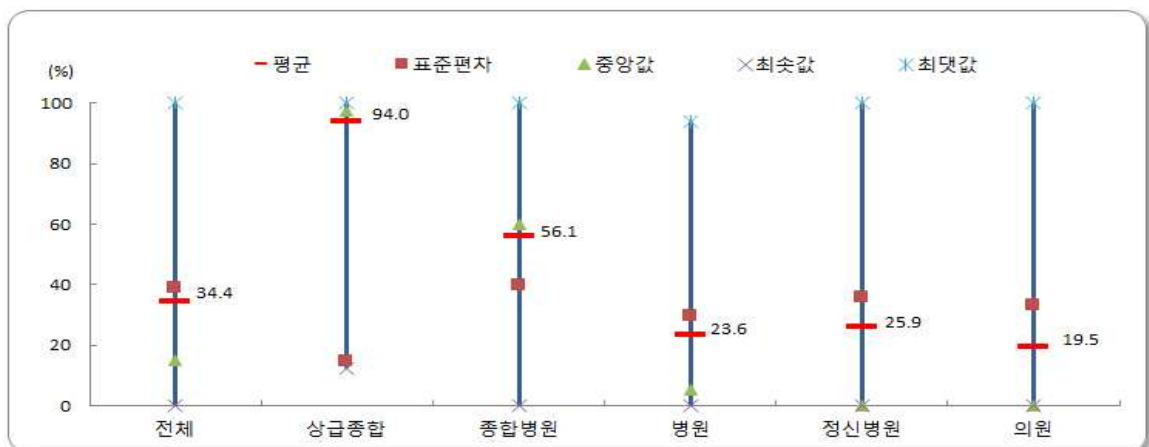
주) 전체 평가대상건 산출

<표 12 : 입원 중 정신증상 또는 이상반응 평가 시행률(조현병) 기관별 분포>

(단위: 기관, 건, %)

구 분	기관별 분포					
	평 균	표준편차	중앙값	최솟값	최댓값	Q1~Q3
전 체	34.4	38.8	15.0	0.0	100.0	0.0~72.0
상급종합	94.0	14.6	97.5	12.5	100.0	94.7~100.0
종합병원	56.1	39.9	60.0	0.0	100.0	7.4~94.9
병 원	23.6	29.6	5.2	0.0	94.0	0.0~50.0
정신병원	25.9	35.7	0.0	0.0	100.0	0.0~51.3
의 원	19.5	33.2	0.0	0.0	100.0	0.0~37.5

주) 기관별 5건 이상을 대상으로 산출



<그림 8 : 입원 중 정신증상 또는 이상반응 평가 시행률(조현병) 기관별 분포>

4) 정신요법 실시횟수(주당)

- 입원 중인 정신질환자의 정신요법 실시횟수는 주당 4.8회임.
 - 정신병원(5.1회) > 병원, 의원(4.9회) > 상급종합(3.7회) > 종합병원(3.3회) 순임.
- 기관별 평균은 4.3회로, 전체 중 50%의 기관이 2.9~5.9회 사이에 분포함.

<표 13 : 정신요법 실시횟수(주당)>

(단위: 기관, 건, 회)

구 분	대상기관	대상건수	지표값
전 체	452	47,877	4.8
상급종합	39	4,875	3.7
종합병원	81	4,585	3.3
병 원	177	21,273	4.9
정신병원	100	15,045	5.1
의 원	55	2,099	4.9

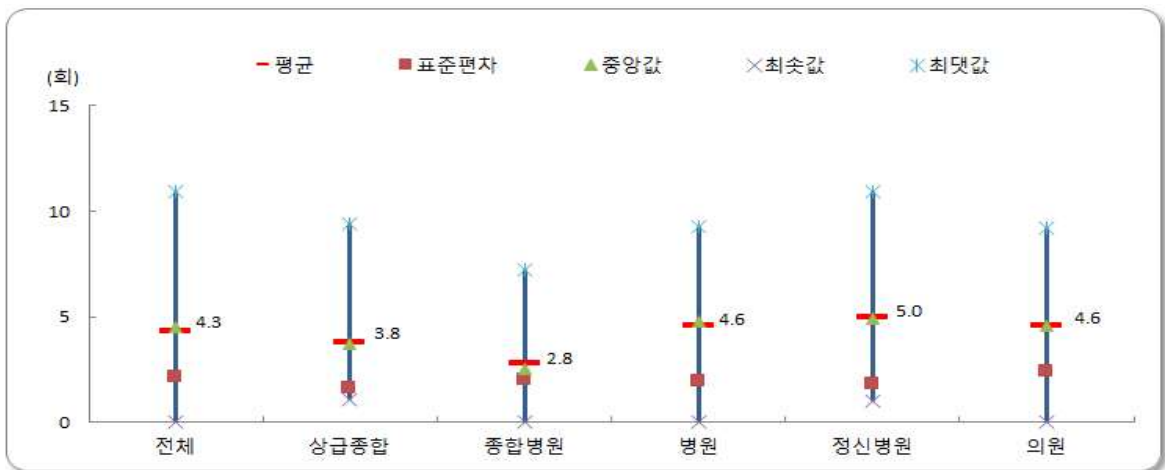
주 1. 전체 평가대상건 산출
 2. 개인정신치료 실시건 분자제외 후 산출

<표 14 : 정신요법 실시횟수(주당) 기관별 분포>

(단위: 기관, 건, 회)

구 분	기관별 분포					
	평 균	표준편차	중앙값	최솟값	최댓값	Q1~Q3
전 체	4.3	2.1	4.5	0.0	10.9	2.9~5.9
상급종합	3.8	1.6	3.7	1.1	9.4	2.9~4.5
종합병원	2.8	2.0	2.5	0.0	7.2	1.0~4.1
병 원	4.6	1.9	4.8	0.0	9.3	3.3~6.0
정신병원	5.0	1.8	4.9	1.0	10.9	3.8~6.3
의 원	4.6	2.4	4.6	0.0	9.2	3.5~6.5

주) 기관별 5건 이상을 대상으로 산출



<그림 9 : 정신요법 실시횟수(주당) 기관별 분포>

5) 개인정신치료 실시횟수(주당)

- 입원 중인 정신질환자의 개인정신치료 실시횟수는 주당 4.6회임.
 - 상급종합(5.3회) > 의원(5.2회) > 병원(4.6회) > 정신병원(4.5회) > 종합병원(4.3회) 순임.
- 기관별 평균은 4.6회로, 전체 중 50%의 기관이 4.2~5.2회 사이에 분포함.

<표 15 : 개인정신치료 실시횟수(주당)>

(단위: 기관, 건, 회)

구 분	대상기관	대상건수	지표값
전 체	452	47,877	4.6
상급종합	39	4,875	5.3
종합병원	81	4,585	4.3
병 원	177	21,273	4.6
정신병원	100	15,045	4.5
의 원	55	2,099	5.2

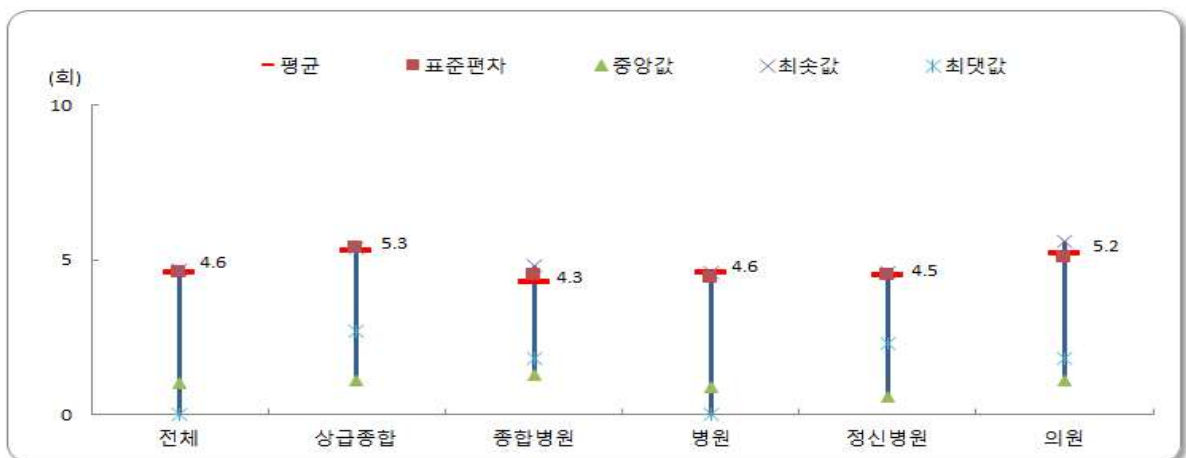
주) 전체 평가대상건 산출

<표 16 : 개인정신치료 실시횟수(주당) 기관별 분포>

(단위: 기관, 건, 회)

구 분	기관별 분포					
	평 균	표준편차	중앙값	최솟값	최댓값	Q1~Q3
전 체	4.6	1.0	4.7	0.0	7.1	4.2~5.2
상급종합	5.4	1.1	5.4	2.7	7.1	4.7~6.4
종합병원	4.5	1.3	4.8	1.8	7.0	4.2~5.2
병 원	4.4	0.9	4.6	0.0	6.0	4.1~5.0
정신병원	4.5	0.6	4.6	2.3	6.0	4.3~4.8
의 원	5.1	1.1	5.6	1.8	6.8	4.7~5.7

주) 기관별 5건 이상을 대상으로 산출



<그림 10 : 개인정신치료 실시횟수(주당) 기관별 분포>

나. 결과지표

1) 재원환자 입원일수_중양값

- 평가 대상기간 최종일('20.1.31.) 기준으로 입원이 지속되는 정신질환자의 입원일수 중양값은 135.0일임.
- 의원(171.0일) > 병원(157.0일) > 정신병원(156.0일) > 종합병원(29.0일) > 상급종합(12.0일) 순임.
- 기관별 중양값은 162.8일, 평균은 182.2일로 최소 3.0일에서 최대 838.0일까지 분포하며, 전체 중 50%의 기관이 67.5~268.8일 사이에 분포함.

<표 17 : 재원환자 입원일수_중양값>

(단위: 기관, 건, 일)

구 분	대상기관	대상건수	지표값
전 체	424	16,744	135.0
상급종합	39	554	12.0
종합병원	68	854	29.0
병 원	169	8,495	157.0
정신병원	100	5,975	156.0
의 원	48	866	171.0

주 1. 전체 평가대상건 산출

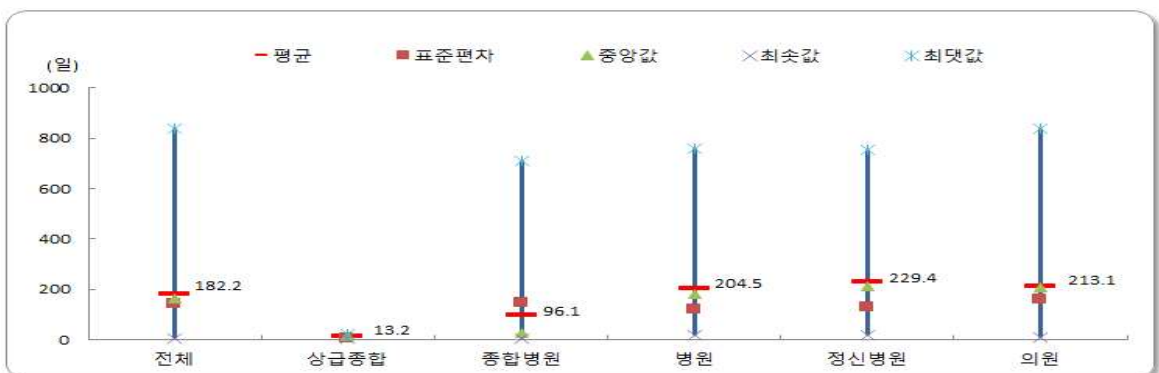
2. 입원일수는 평균이 아닌 중양값이며, 3년(1,095일) 초과건 제외 후 산출

<표 18 : 재원환자 입원일수_중양값 기관별 분포>

(단위: 기관, 건, 일)

구 분	기관별 분포					
	평 균	표준편차	중양값	최솟값	최댓값	Q1~Q3
전 체	182.2	142.0	162.8	3.0	838.0	67.5~268.8
상급종합	13.2	4.9	12.0	3.0	24.0	10.5~16.0
종합병원	96.1	144.8	26.0	3.0	712.0	12.0~136.0
병 원	204.5	122.0	181.0	19.5	758.0	117.0~276.0
정신병원	229.4	129.6	212.5	19.0	756.0	131.5~310.5
의 원	213.1	160.2	206.0	11.0	838.0	86.5~281.5

주) 기관별 5건 이상을 대상으로 산출



<그림 11 : 재원환자 입원일수_중양값 기관별 분포>

2) 퇴원환자 입원일수_중양값

- 평가 대상기간 중 퇴원한 정신질환자의 입원일수 중양값은 28.0일임.
- 정신병원(41.0일) > 병원, 의원(34.0일) > 상급종합(17.0일) > 종합병원(16.0일) 순임.
- 기관별 중양값은 34.0일, 평균은 44.9일로 최소 5.5일에서 최대 742.0일까지 분포하며, 전체 중 50%의 기관이 22.0~52.0일 사이에 분포함.

<표 19 : 퇴원환자 입원일수_중양값>

(단위: 기관, 건, 일)

구 분	대상기관	대상건수	지표값
전 체	451	34,079	28.0
상급종합	39	4,932	17.0
종합병원	82	4,587	16.0
병 원	176	13,972	34.0
정신병원	100	9,261	41.0
의 원	54	1,327	34.0

주 1. 전체 평가대상건 산출

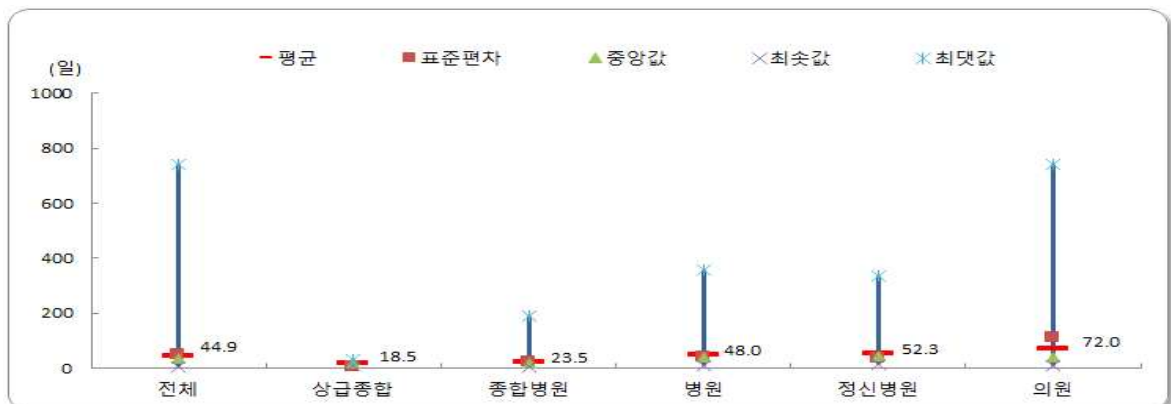
2. 입원일수는 평균이 아닌 중양값이며, 3년(1,095일) 초과건 제외 후 산출

<표 20 : 퇴원환자 입원일수_중양값 기관별 분포>

(단위: 기관, 건, 일)

구 분	기관별 분포					
	평 균	표준편차	중양값	최솟값	최댓값	Q1~Q3
전 체	44.9	51.1	34.0	5.5	742.0	22.0~52.0
상급종합	18.5	4.8	18.0	9.0	30.0	15.0~22.0
종합병원	23.5	24.3	18.0	5.5	191.0	12.0~28.5
병 원	48.0	38.5	39.0	8.0	357.0	29.0~56.5
정신병원	52.3	35.3	47.0	14.0	336.0	34.0~59.8
의 원	72.0	112.6	42.5	9.0	742.0	26.0~69.5

주) 기관별 5건 이상을 대상으로 산출



<그림 12 : 퇴원환자 입원일수_중양값 기관별 분포>

3) 퇴원 후 30일 이내 외래 또는 낮병동 방문율

- 정신질환자가 퇴원 후 30일 이내 외래 또는 낮병동에 방문한 비율은 66.7%임.
 - 상급종합(92.2%) > 종합병원(84.1%) > 의원(67.0%) > 병원(58.9%) > 정신병원(55.4%) 순임.
- 기관별 평균은 62.7%로, 전체 중 50%의 기관이 46.9~81.3% 사이에 분포함.

<표 21 : 퇴원 후 30일 이내 외래 또는 낮병동 방문율>

(단위: 기관, 건, %)

구 분	대상기관	대상건수	지표값
전 체	452	31,095	66.7
상급종합	39	4,691	92.2
종합병원	82	4,291	84.1
병 원	177	12,412	58.9
정신병원	100	8,694	55.4
의 원	54	1,007	67.0

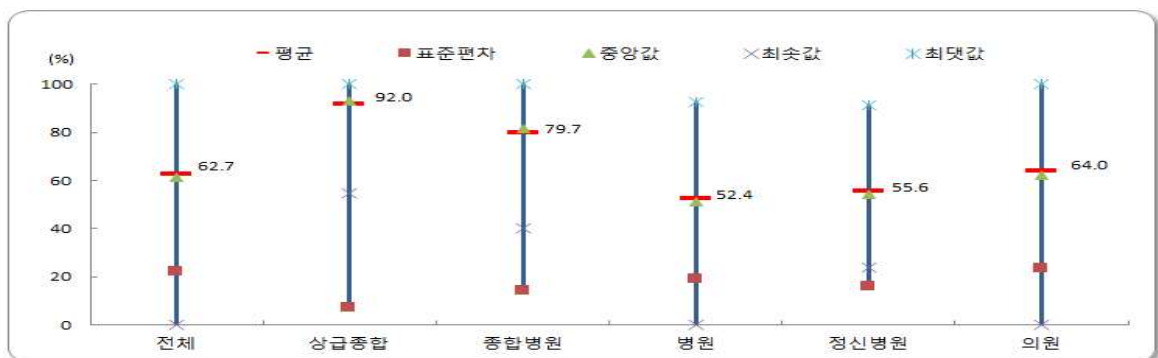
주) 전체 평가대상건 산출

<표 22 : 퇴원 후 30일 이내 외래 또는 낮병동 방문율 기관별 분포>

(단위: 기관, 건, %)

구 분	기관별 분포					
	평균	표준편차	중앙값	최솟값	최댓값	Q1~Q3
전 체	62.7	22.0	61.5	0.0	100.0	46.9~81.3
상급종합	92.0	7.0	93.2	54.8	100.0	90.1~94.9
종합병원	79.7	14.4	81.7	40.0	100.0	70.6~91.3
병 원	52.4	19.1	51.2	0.0	92.9	38.9~68.3
정신병원	55.6	16.1	54.5	24.1	91.4	45.0~67.4
의 원	64.0	23.4	62.3	0.0	100.0	46.3~83.3

주) 기관별 5건 이상을 대상으로 산출



<그림 13 : 퇴원 후 30일 이내 외래 또는 낮병동 방문율 기관별 분포>

◆ '코로나바이러스감염증-19(이하 코로나-19)' 팬데믹 관련 외래 내원 지연 및 취소 사태 반영을 위하여, 해당지표의 대상기간을 축소하여 산출함.

동 지표 대상기간: (기존) '19. 8. 1. ~ '20. 3. 2. (변경) '19. 8. 1. ~ '20. 2. 22.*

* 평가 대상기간: '19. 8. 1. ~ '20. 1. 31.

* 코로나-19 대응 위기경보 심각단계 격상 전일

3. 모니터링지표 결과

가. 퇴원 후 30일 이내 재입원을

- 정신질환자가 퇴원 후 30일 이내에 재입원 하는 비율은 19.6%임.
- 의원(37.8%) > 병원(23.6%) > 정신병원(22.3%) > 종합병원(13.7%) > 상급종합(9.6%) 순임.
- 기관별 평균은 23.7%로, 전체 중 50%의 기관이 14.1~30.6% 사이에 분포함.

<표 23 : 퇴원 후 30일 이내 재입원을>

(단위: 기관, 건, %)

구 분	대상기관	대상건수	지표값
전 체	452	26,759	19.6
상급종합	39	5,196	9.6
종합병원	84	4,602	13.7
병 원	177	10,150	23.6
정신병원	98	5,609	22.3
의 원	54	1,202	37.8

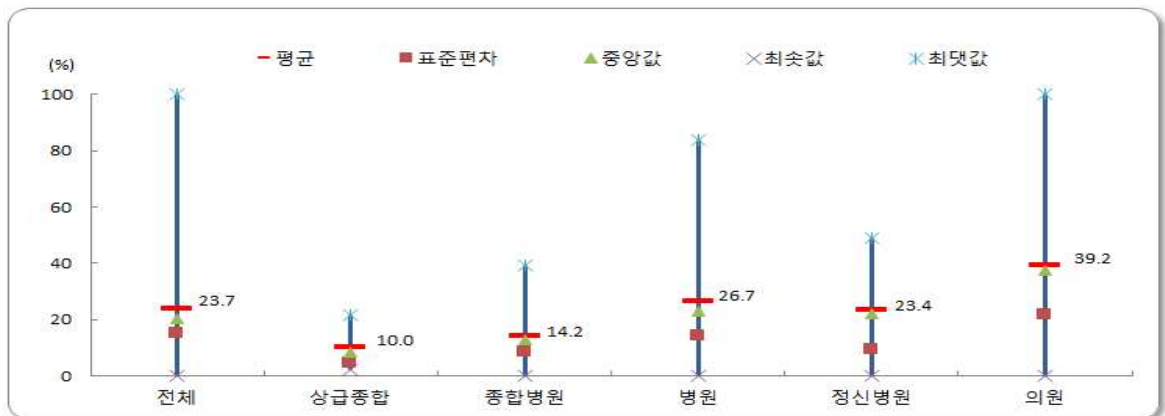
주) 전체 평가대상건 산출

<표 24 : 퇴원 후 30일 이내 재입원을 기관별 분포>

(단위: 기관, 건, %)

구 분	기관별 분포					
	평 균	표준편차	중앙값	최솟값	최댓값	Q1~Q3
전 체	23.7	15.2	20.5	0.0	100.0	14.1~30.6
상급종합	10.0	4.5	8.5	2.3	21.5	6.8~12.6
종합병원	14.2	8.5	12.8	0.0	39.3	8.3~17.1
병 원	26.7	14.2	23.1	0.0	83.8	17.3~33.3
정신병원	23.4	9.5	22.2	0.0	49.1	17.9~28.6
의 원	39.2	21.5	37.6	0.0	100.0	22.7~50.0

주) 기관별 5건 이상을 대상으로 산출



<그림 14 : 퇴원 후 30일 이내 재입원을 기관별 분포>

나. 퇴원시 환자경험도 조사 실시율

○ 정신질환자가 퇴원시 환자경험도 조사를 실시한 비율은 68.4%임.

- 상급종합(98.8%) > 종합병원(88.3%) > 정신병원(62.7%) > 병원(50.8%) > 의원(44.3%) 순임.

○ 기관별 평균은 64.7%로, 전체 중 50%의 기관이 8.7~100.0% 사이에 분포함.

<표 25 : 퇴원시 환자경험도 조사 실시율>

(단위: 기관, 건, %)

구 분	대상기관	대상건수	지표값
전 체	425	20,431	68.4
상급종합	39	3,605	98.8
종합병원	81	3,612	88.3
병 원	161	7,380	50.8
정신병원	97	4,906	62.7
의 원	47	928	44.3

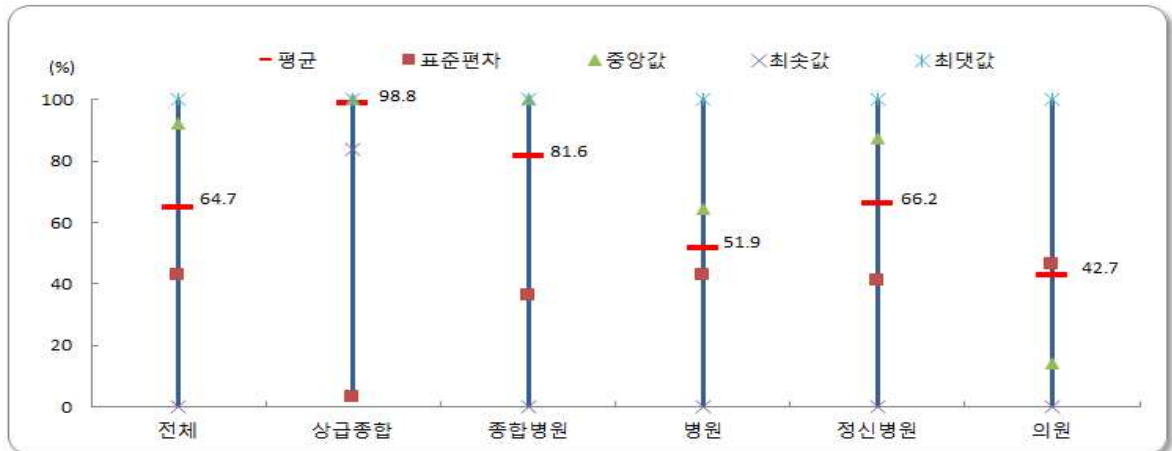
주) 전체 평가대상건 산출

<표 26 : 퇴원시 환자경험도 조사 실시율 기관별 분포>

(단위: 기관, 건, %)

구 분	기관별 분포					
	평 균	표준편차	중앙값	최솟값	최댓값	Q1~Q3
전 체	64.7	42.7	92.4	0.0	100.0	8.7~100.0
상급종합	98.8	3.3	100.0	83.7	100.0	98.8~100.0
종합병원	81.6	36.3	100.0	0.0	100.0	92.6~100.0
병 원	51.9	43.0	64.3	0.0	100.0	0.0~96.8
정신병원	66.2	41.0	87.5	0.0	100.0	20.0~100.0
의 원	42.7	46.5	14.3	0.0	100.0	0.0~100.0

주) 기관별 5건 이상을 대상으로 산출



<그림 15 : 퇴원시 환자경험도 조사 실시율 기관별 분포>

4. 종합결과

가. 종합점수 산출대상

- 대상지표: 평가지표 8개 (진료부문 과정 5개, 결과 3개)
- 산출대상: 평가지표 8개 중 5개 이상 산출된 기관
 - 지표별 평가 대상진수 5건 이상 충족시 결과값 산출

나. 종합점수 산출방법

- 평가지표 표준화
 - 지표 특성 및 분포를 고려하여, 결과값을 기준으로 구간 설정 후 점수부여
 - 비율, 회 등 형태 \Rightarrow 1~5점 표준화
- 평가지표별 가중치

영역 (가중치)	지표명	가중치
과 정 (7)	입원시 기능평가 시행률	1
	퇴원시 기능평가 시행률	1.5
	입원 중 정신증상 또는 이상반응 평가 시행률(조현병)	1.5
	정신요법 실시횟수(주당)	1.5
	개인정신치료 실시횟수(주당)	1.5
결 과 (3)	재원환자 입원일수_증양값	0.5
	퇴원환자 입원일수_증양값	1
	퇴원 후 30일 이내 외래 또는 낮병동 방문율	1.5
계		10

○ 종합점수 산출식

$$\frac{\sum\{(\text{평가지표별 표준화 점수} / 5) \times \text{지표별 가중치}\}}{\text{가중치의 합}} \times 100$$

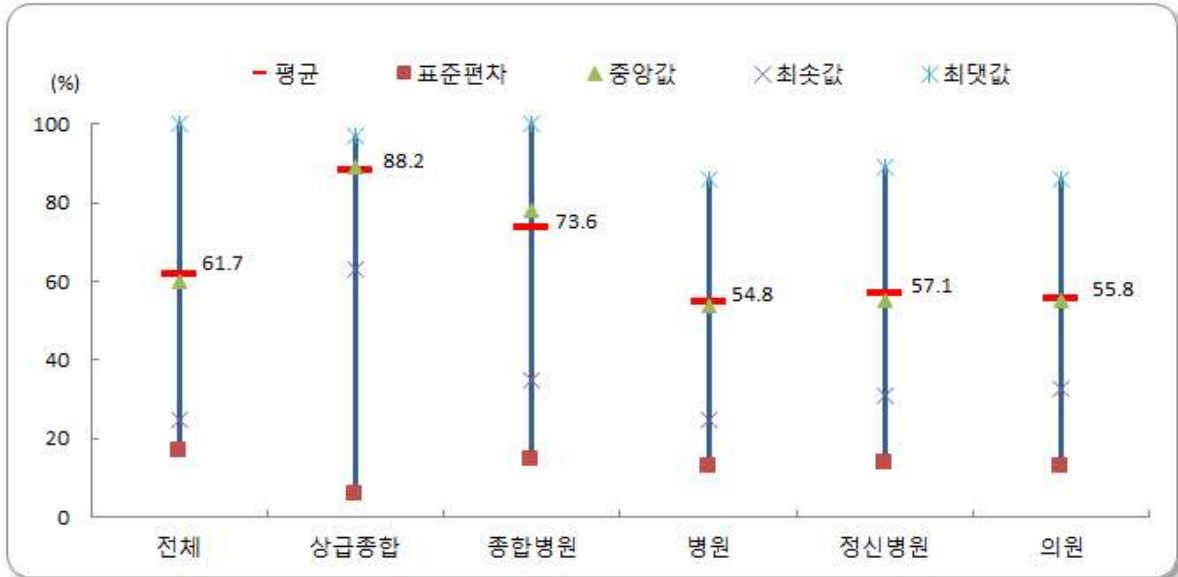
다. 종합점수 산출결과

- 평가대상 455기관 중 종합점수 산출대상 기관은 415기관(91.2%)임.
- 기관별 종합점수 평균은 61.7(±16.8)점으로, 최소 24.6점에서 최대 100점 까지 분포함.
- 상급종합(88.2점) > 종합병원(73.6점) > 정신병원(57.1점) > 의원(55.8점) > 병원(54.8점) 순임.

<표 27 : 종합점수 기관별 분포>

(단위: 기관, 점)

구 분	대상 기관	기관별 분포					
		평 균	표준편차	중앙값	최솟값	최댓값	Q1-Q3
전 체	415	61.7	16.8	60.0	24.6	100.0	48.0~75.0
상급종합	39	88.2	5.8	89.0	63.0	96.9	87.0~91.0
종합병원	68	73.6	14.8	78.0	35.0	100.0	64.5~84.0
병 원	166	54.8	12.8	53.8	24.6	86.0	45.7~64.0
정신병원	98	57.1	13.7	55.0	31.0	89.0	45.0~66.0
의 원	44	55.8	12.9	55.0	32.6	86.0	48.0~64.0



<그림 16 : 종합점수 기관별 분포>

IV. 평가결과 공개 및 활용

1. 기본방향

- 평가결과는 이해가 용이하도록 종합점수 구간에 따라 5개 등급(1~5등급)으로 구분하여 공개
- 국민의 의료이용 선택과 요양기관의 벤치마킹 자료제공을 위하여 기관별 종합결과, 지표별 결과 및 전체 평균값 제공

2. 공개대상 및 내용

가. 공개 대상기관

- 공개대상 412기관 (상급종합 39기관, 종합병원 68기관, 병원 166기관, 정신병원 96기관, 의원 43기관)
※ 공개대상 415기관 중 폐업 3기관 제외

나. 공개방법 및 내용

- 건강보험심사평가원 누리집(<http://www.hira.or.kr>) 및 건강정보 앱(APP) > 병원·약국 > '병원평가정보' 에 공개
- 공개내용
 - 공개대상 요양기관의 평가등급
 - 해당기관 평가지표별 결과값
 - 전체 평가 대상기관 평균값

다. 평가등급 산출

- 종합점수 80점 이상을 1등급, 40점 미만을 5등급으로 설정하여 5개 등급화
 - 산출대상 조건 미충족 기관 및 조사자료 미제출 기관*은 구체적 사유를 안내

*** 종합화 비대상 사유 대국민 안내 (등급제외)**

- 산출대상 조건 미충족 기관: 평가지표 8개 중 5개 미만 산출기관
- 조사자료 미제출 기관: 평가수행 관련 자료 미제출 기관

○ 평가등급 산출결과

- 1등급 기관은 80기관(17.6%), 5등급 기관은 33기관(7.3%)임.

<표 28 : 종합등급별 기관분포>

(단위: 기관, %)

종합등급	점수 구간 (이상~미만)	기관수	종 별				
			상급종합	종합병원	병 원	정신병원	의 원
1등급	80점 이상	80 (17.6)	38 (97.4)	29 (34.5)	4 (2.3)	6 (6.0)	3 (5.5)
2등급	65~80점	89 (19.6)	-	22 (26.2)	37 (20.9)	23 (23.0)	7 (12.7)
3등급	50~65점	135 (29.7)	1 (2.6)	12 (14.3)	62 (35.0)	38 (38.0)	22 (40.0)
4등급	40~50점	78 (17.1)	-	4 (4.8)	42 (23.7)	24 (24.0)	8 (14.5)
5등급	40점 미만	33 (7.3)	-	1 (1.2)	21 (11.9)	7 (7.0)	4 (7.3)
등급제외	-	40 (8.8)	-	16 (19.0)	11 (6.2)	2 (2.0)	11 (20.0)
계		455 (100.0)	39 (100.0)	84 (100.0)	177 (100.0)	100 (100.0)	55 (100.0)

○ 지역별·등급별 기관분포 현황

- 세종시를 제외한 전국에 1등급 기관이 분포하고 있으며, 서울·경기권에 1등급 기관 중 46기관(57.5%)이 분포함.

<표 29 : 지역별 · 등급별 기관분포>

(단위: 기관, %)

구 분	전 체	1등급	2등급	3등급	4등급	5등급	등급제외	
계	455 (100.0)	80 (100.0)	89 (100.0)	135 (100.0)	78 (100.0)	33 (100.0)	40 (100.0)	
서울	56 (12.3)	25 (31.3)	8 (9.0)	8 (5.9)	5 (6.4)	-	10 (25.0)	
경기	인천	24 (5.3)	3 (3.8)	6 (6.7)	7 (5.2)	7 (9.0)	-	1 (2.5)
	경기	104 (22.9)	18 (22.5)	13 (14.6)	39 (28.9)	17 (21.8)	9 (27.3)	8 (20.0)
강원	15 (3.3)	1 (1.3)	2 (2.2)	5 (3.7)	4 (5.1)	1 (3.0)	2 (5.0)	
충청	대전	13 (2.9)	4 (5.0)	4 (4.5)	3 (2.2)	2 (2.6)	-	-
	충북	16 (3.5)	1 (1.3)	1 (1.1)	6 (4.4)	5 (6.4)	1 (3.0)	2 (5.0)
	충남	25 (5.5)	3 (3.8)	4 (4.5)	11 (8.1)	3 (3.8)	3 (9.1)	1 (2.5)
	세종	1 (0.2)	-	1 (1.1)	-	-	-	-
경상	부산	35 (7.7)	7 (8.8)	12 (13.5)	6 (4.4)	5 (6.4)	4 (12.1)	1 (2.5)
	대구	23 (5.1)	4 (5.0)	6 (6.7)	7 (5.2)	2 (2.6)	3 (9.1)	1 (2.5)
	울산	8 (1.8)	1 (1.3)	1 (1.1)	1 (0.7)	3 (3.8)	1 (3.0)	1 (2.5)
	경북	36 (7.9)	2 (2.5)	5 (5.6)	13 (9.6)	8 (10.3)	4 (12.1)	4 (10.0)
	경남	33 (7.3)	1 (1.3)	6 (6.7)	14 (10.4)	8 (10.3)	3 (9.1)	1 (2.5)
전라	광주	18 (4.0)	3 (3.8)	4 (4.5)	6 (4.4)	3 (3.8)	1 (3.0)	1 (2.5)
	전북	17 (3.7)	4 (5.0)	8 (9.0)	1 (0.7)	-	3 (9.1)	1 (2.5)
	전남	22 (4.8)	1 (1.3)	6 (6.7)	7 (5.2)	4 (5.1)	-	4 (10.0)
제주	9 (2.0)	2 (2.5)	2 (2.2)	1 (0.7)	2 (2.6)	-	2 (5.0)	

3. 평가결과 활용

- (의료공급자) 기관별 평가결과 및 비교 정보 제공, 질 향상 지원
- (대국민) 정신의료기관 선택에 필요한 정보 공개
- (정부) 보건복지부 정책수립 관련 참고자료 제공
- (유관기관) 관련 의료단체 등 유관기관에 평가결과 제공
- (심평원 내부) 요양급여비용 심사 및 급여기준 등 관련업무 연계

V. 향후 추진계획

1. 1차 평가결과 공개 및 질 향상 지원활동 등

- ('21. 5월) 2019년(1차) 평가결과 통보 및 공개
 - 기관별 평가결과 통보 및 건강보험심사평가원 누리집 공개
 - 의료단체, 관련 학회 등 유관기관 평가결과 제공
- ('21. 6월) 질 향상 지원활동 등 사후관리
 - 평가결과 하위기관 대상 의료 질 향상 지원활동

2. 2차 평가 추진 등

- ('21. 6월) 2차 평가 세부시행계획(안) 수립 관련 분과위원회 개최
- ('21. 7월) 2차 평가 세부시행계획(안) 의료평가조정위원회 심의
2021년(2차) 평가 세부시행계획 공개
- ('21. 8월) 평가 관련 요양기관 설명회
 - 1차 평가결과 및 2차 평가 세부시행계획 관련
- ('21. 10월 ~ '22. 3월) 2차 평가 대상기간 (6개월)
 - ※ 상기 일정은 추진 여건에 따라 변동 가능

[붙임]

2019년(1차) 평가지표 정의 및 산출식

□ 평가지표 (8개)

지표 1	입원시 기능평가 시행률
정의	정신질환자에게 입원 시점에서 기능평가를 시행한 비율
선정근거	정신질환자의 입원시 환자 안전 및 치료계획 수립을 위해 기능에 대한 필수 선별평가가 시행되어야 함.
산출식	$\frac{\text{입원시 기능평가 시행한 환자수}}{\text{평가대상기간 총 정신질환 입원 환자수}} \times 100$
세부기준	<ul style="list-style-type: none">• (산출대상) 전체 정신질환(F00~F99, 주상병 기준) 입원환자• (산출기준) 기능평가*를 입원 후 3일 이내(공휴일 포함) 시행한 경우 <p>* 기능평가 도구</p> <ul style="list-style-type: none">- HoNOS(Health of nation outcome scale)- GAF(Global Assessment of Functioning)- CGI(The Clinical Global Impressions)- WHODAS 2.0(WHO Disability Assessment Schedule 2.0)
제외기준	입원 후 3일 이내 퇴원 · 사망 · 이송 · 회송환자
자료원	조사표

지표 2 퇴원시 기능평가 시행률

정 의	정신질환자에게 퇴원 시점에서 기능평가를 시행한 비율
선정근거	지역사회 적응 및 후속치료를 위해 퇴원 전에 기능 및 증상이 호전되었는지에 대한 재평가가 필요함.
산출식	$\frac{\text{퇴원시 기능평가 시행한 환자수}}{\text{평가대상기간 총 정신질환 퇴원 환자수}} \times 100$
세부기준	<ul style="list-style-type: none"> • (산출대상) 전체 정신질환(F00~F99, 주상병 기준) 퇴원환자 • (산출기준) 기능평가*를 퇴원 전 7일 이내(공휴일 포함) 시행한 경우 <p>* 기능평가 도구</p> <ul style="list-style-type: none"> - HoNOS(Health of nation outcome scale) - GAF(Global Assessment of Functioning) - CGI(The Clinical Global Impressions) - WHODAS 2.0(WHO Disability Assessment Schedule 2.0)
제외기준	<ul style="list-style-type: none"> • 입원 후 7일 이내 퇴원 · 이송 · 회송환자 • 사망환자
자료원	조사표

지표 3

입원 중 정신증상 또는 이상반응 평가 시행률(조현병)

정의	조현병 환자의 입원치료기간 중에 정신증상 및 이상반응 평가 시행률
선정근거	<ul style="list-style-type: none"> • 입원치료기간 중 정신증상 평가는 치료계획 수립과 변경을 위해 주기적으로 필요함. • 항정신병약물의 이상반응은 삶의 질 감소와 약물 비순응, 신체질환 합병증 유발, 초과사망률 증가 등과 관련 있는 것으로 알려져 있어 약물치료 환자에게 이상반응 평가가 필요함.
산출식	$\frac{\text{입원 중 정신증상 또는 이상반응 평가를 시행한 조현병 환자수}}{\text{평가대상기간 내 조현병 총 환자수}} \times 100$
세부기준	<ul style="list-style-type: none"> • (산출대상) 조현병(F20~F29, 주상병 기준)으로 입원 중인 환자 • (산출기준) 정신 증상 또는 이상반응 평가를 평가 대상기간 동안 1회 이상 실시한 경우 <p>* 정신증상 및 이상반응 평가도구</p> <ul style="list-style-type: none"> - (정신증상 평가도구) 사고장애평가(PANSS, FY721), 간편 정신상태평정척도검사(BPRS, FY722) - (이상반응 평가 도구) 추체외로 증상평가검사(FY735)
제외기준	사망 · 이송 · 회송환자
자료원	청구자료

지표 4 정신요법 실시횟수(주당)

정 의	입원 정신질환자의 정신요법 주당 실시횟수
선정근거	정신요법은 정신과 진료에서 약물요법 이외에 큰 비중을 차지하고 있으며, 환자의 회복을 앞당기고 재발 방지에 중요하기 때문임.
산출식	$\frac{\text{정신요법 실시횟수}}{\text{총 입원일수}} \times 7$
세부기준	<ul style="list-style-type: none"> • (산출대상) 정신 및 행동 장애(F00~F99, 주상병 기준) 입원환자 • (산출방법) 평가대상 기간에 실시한 정신요법 실시 횟수의 합을 동일기간 입원한 환자의 입원일수 합으로 나누어 주당으로 환산 • (산출대상 정신요법) 건강보험 수가 제8장 정신요법료 <ul style="list-style-type: none"> - 아-2.집단정신치료[NN021 지지표현적 집단정신치료, NN022 역동상호 작용적 집단정신치료, NN023 정신치료극] - 아-3.가족치료[NN031 개인, NN032 가족] - 아-4.작업 및 오락요법[NN040] - 아-6나.집단 인지행동치료[NN062] - 아-9.정신의학적 재활요법[NN090] - 아-11.정신의학적 사회사업[NN111 개인력 조사, NN112 사회사업지도, NN113 사회조사, NN114 가정방문]
제외기준	<ul style="list-style-type: none"> • 실제 입원일수가 7일 미만 환자 • 분모제외 <ul style="list-style-type: none"> - 외박일수 • 분자제외 <ul style="list-style-type: none"> - 아-1.개인정신치료(NN001~NN005), 아-5.약물이용면담(NN050), 아-6가. 개인 인지행동치료(NN061), 아-7.전기충격요법(NN071, NN072), 아-8.지속적 수면요법(NN081~NN083), 아-10.정신의학적 응급처치(NN100)
자료원	청구자료

지표 5 개인정신치료 실시횟수(주당)

정 의	입원 정신질환자의 개인정신치료 주당 실시횟수
선정근거	정신요법은 정신과 진료에서 약물요법 이외에 큰 비중을 차지하고 있으며, 환자의 회복을 앞당기고 재발 방지에 중요하기 때문임.
산출식	$\frac{\text{개인정신치료 실시횟수}}{\text{총 입원일수}} \times 7$
세부기준	<ul style="list-style-type: none"> • (산출대상) 정신 및 행동 장애(F00~F99, 주상병 기준) 입원환자 • (산출방법) 평가대상 기간에 실시한 개인정신요법 실시 횟수의 합을 동일 기간 입원한 환자의 입원일수 합으로 나누어 주당으로 환산 • (산출대상 정신요법) 건강보험 수가 제8장 정신요법료 <ul style="list-style-type: none"> - 아-1.개인정신치료[NN001 개인정신치료 I, NN002 개인정신치료II, NN003 개인정신치료III, NN004 개인정신치료IV, NN005 개인정신치료V] - 아-6가.개인 인지행동치료[NN061]
제외기준	<ul style="list-style-type: none"> • 실제 입원일수가 7일 미만 환자 • 분모제외 <ul style="list-style-type: none"> - 외박일수
자료원	청구자료

지표 6

재원환자 입원일수_중양값

<p>정 의</p>	<p>정신질환으로 입원 중인 환자의 누적 입원일수 (중양값)</p>
<p>선정근거</p>	<ul style="list-style-type: none"> • 정신질환자의 입원기간이 길어지면 수용화증후군(Chronic institutionalized syndrome)이 발생하게 되고, 인권이 보장되지 않는 상황에 노출되기 쉬우며, 임상적으로 불필요한 입원에 노출될 가능성이 커질 수 있음. • 정신질환자의 평균 재원기간이 OECD국가에 비하여 우리나라는 매우 길기 때문에 재원의 효율적인 활용과 적절한 사회복지 유도 를 위하여 정신질환자의 입원일수 지표로 선정
<p>산출식</p>	<p>평가대상 기간에 입원하고 있는 환자 중 입원이 계속되는 환자의 누적 입원일수 (중양값)</p>
<p>세부기준</p>	<ul style="list-style-type: none"> • (산출대상) 정신 및 행동 장애(F00~F99, 주상병 기준) 입원환자 • (산출방법) 평가대상기간 이전부터 계속 입원환자는 최초 입원일 부터 누적 입원일수
<p>제외기준</p>	<ul style="list-style-type: none"> • 사망 · 이송 · 회송환자 • 평가대상 기간 동안 퇴원환자 • 3년 초과 입원환자
<p>자료원</p>	<p>청구자료</p>

지표 7 퇴원환자 입원일수_중양값

정 의	정신질환으로 퇴원한 환자의 누적 입원일수 (중양값)
선정근거	<ul style="list-style-type: none"> • 정신질환자의 입원기간이 길어지면 수용화증후군(Chronic institutionalized syndrome)이 발생하게 되고, 인권이 보장되지 않는 상황에 노출되기 쉬우며, 임상적으로 불필요한 입원에 노출될 가능성이 커질 수 있음. • 정신질환자의 평균 재원기간이 OECD국가에 비하여 우리나라는 매우 길기 때문에 재원의 효율적인 활용과 적절한 사회복귀 유도를 위하여 정신질환자의 입원일수 지표로 선정
산출식	평가대상 기간에 퇴원한 환자의 누적 입원일수 (중양값)
세부기준	<ul style="list-style-type: none"> • (산출대상) 정신 및 행동 장애(F00~F99, 주상병 기준) 퇴원환자 • (산출방법) 평가대상기간 이전부터 계속 입원환자는 최초 입원일 부터 퇴원일까지 누적 입원일수
제외기준	<ul style="list-style-type: none"> • 사망 · 이송 · 회송환자 • 평가대상 기간 동안 계속 입원환자 • 입원 후 3일 이내 퇴원환자 • 입원 후 3년 초과 퇴원환자
자료원	청구자료

지표 8 퇴원 후 30일 이내 외래 또는 낮병동 방문율

정 의	정신질환으로 퇴원환자 중 30일 이내 외래 또는 낮병동 방문한 비율
선정근거	<ul style="list-style-type: none"> • 퇴원환자의 30일 이내 외래 및 낮병동 방문은 후속 치료연계가 원활히 진행되어 재입원 가능성을 낮출 수 있음. • 정신질환 환자들이 퇴원 후 지역사회 속으로 복귀를 유도할 수 있는 외래 및 낮병동 진료를 통하여 지속적인 치료 및 관리를 받을 수 있게 해야 함.
산출식	$\frac{\text{퇴원 후 30일 이내 외래 또는 낮병동 방문한 환자수}}{\text{퇴원한 정신질환 총 환자수}} \times 100$
세부기준	<ul style="list-style-type: none"> • (산출대상) 정신 및 행동 장애(F00~F99, 주상병 기준) 퇴원환자 • (산출방법) 퇴원한 정신질환(F00~F99, 주상병 기준) 환자가 모든(동일 또는 타) 요양기관에 정신질환(F00~F99, 주상병 기준)으로 외래 또는 낮병동을 방문한 경우 - 외래 및 낮병동을 중복 방문하는 경우는 1명의 환자로 산출
제외기준	<ul style="list-style-type: none"> • 사망 · 이송 · 회송환자 • 퇴원 후 30일 이내 동일 또는 타 의료기관에 정신질환으로 재입원한 환자(F00~F09, F20~F99, 퇴원시 주상병 기준)
자료원	청구자료

□ 모니터링지표 (2개)

지표 9	퇴원 후 30일 이내 재입원을
정의	정신질환 퇴원 환자 중 퇴원 후 30일 이내 정신질환으로 모든(동일 또는 타) 의료기관에 입원한 환자 비율
선정근거	퇴원 후 30일 이내 재입원은 계획되지 않은 재입원으로 간주되며 퇴원시의 적절한 치료계획과 준비정도, 퇴원 후 지지기반 등을 반영함
산출식	$\frac{\text{퇴원 후 30일 이내 재입원한 정신질환 환자수}}{\text{평가대상기간 총 퇴원 정신질환 환자수}} \times 100$
세부기준	<ul style="list-style-type: none"> • 산출대상 및 방법 - 정신질환 및 장애(F00~F09, F20~F99, 퇴원 주상병 기준)으로 퇴원 후 30일 이내 모든 정신질환(F00~F99, 입원 주상병 기준)으로 모든(동일 또는 타) 의료기관에 재입원한 경우
제외기준	<ul style="list-style-type: none"> • 사망 · 이송 · 회송환자 • 알코올 및 약물장애 환자(F10~F19, 퇴원시 주상병 기준) • 분자 제외 - 낮병동으로 재입원한 환자
자료원	청구자료

지표 10 퇴원시 환자경험도 조사 실시율

<p>정 의</p>	<ul style="list-style-type: none"> • 자발적 입원 후 퇴원한 정신질환자 중 퇴원 시 환자경험도 조사를 실시한 비율 - 환자경험도 조사내용은 치료진의 태도, 치료의 질, 환경 등 포함
<p>선정근거</p>	<ul style="list-style-type: none"> • 의료서비스 사용자를 중심으로 한 의료서비스의 질 향상을 위한 의견 수렴에 중요하며, 의료서비스 사용자를 통한 의료서비스 환경 개선과 질 향상을 강조하는 국제적 경향에 부합함. • 정신의료기관은 치료진의 태도, 치료의 질, 환경 등의 문항에 대한 환자 경험도 조사를 실시하며 그 조사 결과를 치료에 반영할 수 있는 환경을 조성할 수 있도록 유도하기 위함.
<p>산출식</p>	$\frac{\text{환자경험도 조사 실시 환자수}}{\text{자발적 입원 후 퇴원 환자수}} \times 100$
<p>세부기준</p>	<ul style="list-style-type: none"> • (조사 대상기간) 평가대상 기간과 동일 • (조사대상) 평가대상 기간 동안 퇴원한 자발적(자의와 동의)입원환자 • (환자경험도 설문조사 도구) 심평원 제공 표준 설문지 - 동 설문지에 문항 추가 등 요양기관 수정하여 사용 가능
<p>제외기준</p>	<ul style="list-style-type: none"> • 의학적 권고에 반하는 퇴원환자 • 설문지 거부 또는 무응답 환자
<p>자료원</p>	<p>조사표</p>