

주간 국내외 감염병 동향

국내 주요 감염병 발생 현황

〈유행성 눈병 증가 양상〉

● 제34주(8.20~26) 유행성각결막염, 급성출혈성결막염 의사환자 분율** 증가

**의사환자 분율(%)=(안과감염병 의사환자수/총진료환자수×1,000)

- 유행성각결막염: 30.1명(지난주 24.8명 대비 증가)

* 31주(7.30~8.5) 22.5명 → 32주(8.6~8.12) 25.4명 → 33주(8.13~8.19) 24.8명 → 34주(8.20~8.26) 30.1명

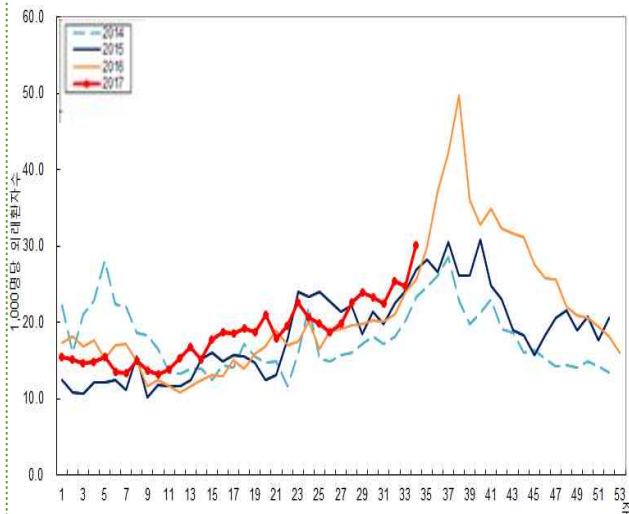
* 연령별 발생순위: 0-6세(94.5명), 7-19세(52.3명), 20세 이상(23.0명)

- 급성출혈성결막염: 1.1명(지난주 0.8명 대비 증가)

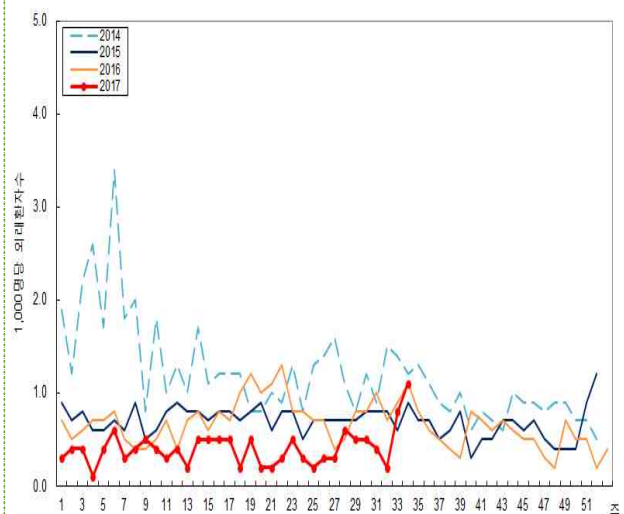
* 31주(7.30~8.5) 0.4명 → 32주(8.6~8.12) 0.2명 → 33주(8.13~8.19) 0.8명 → 34주(8.20~8.26) 1.1명

* 연령별 발생순위: 0-6세(4.7명), 7-19세(1.3명), 20세 이상(0.8명)

☞ 유행성각결막염 및 급성출혈성결막염은 전염력이 매우 강하여 실내·외 수영장을 비롯한 야외활동에서 직·간접 접촉을 통한 전염 주의



〈유행성각결막염 주별 의사환자 분율〉



〈급성출혈성결막염 주별 의사환자 분율〉

국내-외 메르스 발생 현황

사우디아라비아 환자발생 보고 지속

국외 발생현황

- 전체** '17년 총 201명 발생, 56명 사망
 * 사우디아라비아 193명(사망 55), 카타르 3명, 아랍에미리트 5명(사망 1)
주간 8.25-8.31일 동안 6명* 발생
 * 사우디아라비아 6명

〈국가별 메르스 환자 발생현황('17년)〉

구분	계	1월	2월	3월	4월	5월	6월	7월	8월	'16년 총계	마지막 발생
총계	201	24	19	19	20	20	59	6	34	252	-
사우디	193	24	19	18	17	17	59	6	33	243	'17.8월
카타르	3	-	-	1	1	1	-	-	-	2	'17.5월
UAE	5	-	-	-	2	2	-	-	1	3	'17.8월
오만	0	-	-	-	-	-	-	-	-	3	'16.11월
쿠웨이트	0	-	-	-	-	-	-	-	-	1	'16.8월

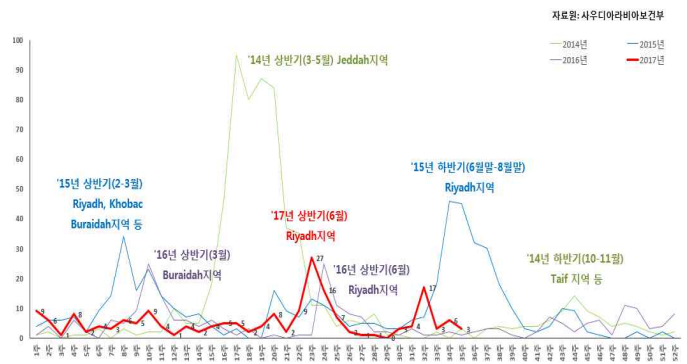
- * 발생보고 지역이 아닌 감염지역 기준으로 집계
 * 사우디아라비아 리야드시 감염 후 레바논에서 확진 받은 자 1명 포함

사우디 발생현황

- 전체** '17년 총 193명 발생, 55명 사망
주간 8.25-8.31일 동안 6명(1차감염 1, 가족내 2차감염 5) 발생

〈'17년 사우디 감염경로별 환자 발생 현황〉

구분	계	1월	2월	3월	4월	5월	6월	7월	8월
계	193	24	19	18	17	17	59	6	33
1차감염	97	20	19	8	12	11	10	5	12
2차감염	89	4	0	10	5	6	46	0	18
조사중	7	0	0	0	0	0	3	1	3



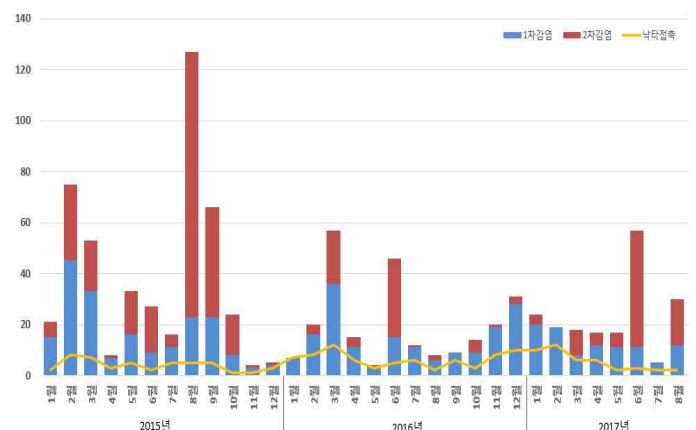
〈사우디 주별 환자 발생 현황 ('14.1.1-'17.8.31)〉

국내 의심환자 신고 현황

- 전체** '17.1.1-8.29일 의심환자 총 127명(모두 MERS 음성)
주간 '17.8.23-8.29일 동안 의심환자 3명

성별/연령	국적	여행국가	검사결과	
			메르스	호흡기바이러스 8종
남/39	대한민국	UAE	음성	음성
남/19	대한민국	UAE	음성	Rhinovirus
남/26	대한민국	UAE	음성	Adenovirus

〈신규 의심환자 현황('17.8.23-8.29)〉



〈사우디 감염경로별 환자 발생 현황 ('15.1.1-'17.8.31)〉

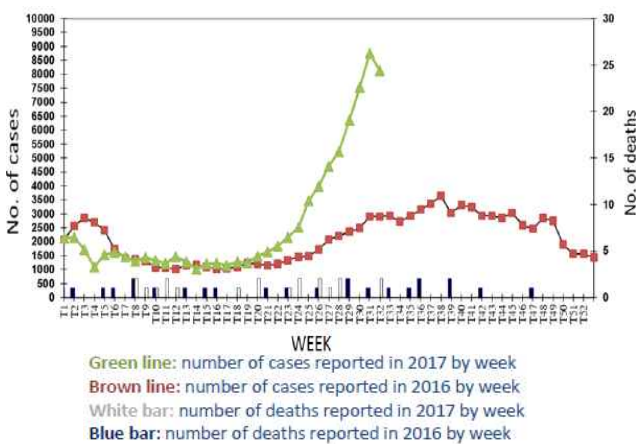
국외 뎅기열 발생 현황

동남아 환자발생 지속

국외 발생현황

베트남

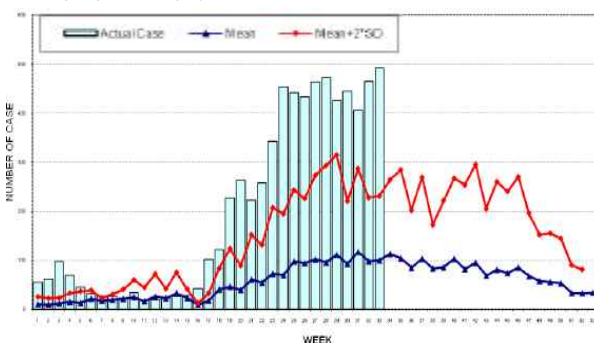
'17.8.13일까지 90,626건 발생(사망 24), 18주부터 증가하여 전년 동기간 대비 67.8% 증가



〈베트남 뎅기열 환자 발생현황〉

라오스

'17.8.18일까지 6,730건 발생(사망 10), 17주부터 증가 추세(전년대비 상승)



〈라오스 뎅기열 환자 발생현황〉

상황평가

- 베트남, Lao PDR 등 동남아시아지역에서 뎅기 환자 증가, 해당 정부는 뎅기 환자 확산차단을 위해 약제 살포, 예방수칙을 홍보하고 있으나 현재 우기(6~9월)가 진행 중으로 추가 환자 지속발생 예상
- 이에 따라, 해외 유입으로 인한 국내 뎅기열 환자증가(33주 34건, 32주 21건, 1주 13건)가 당분간 지속될 것으로 예상

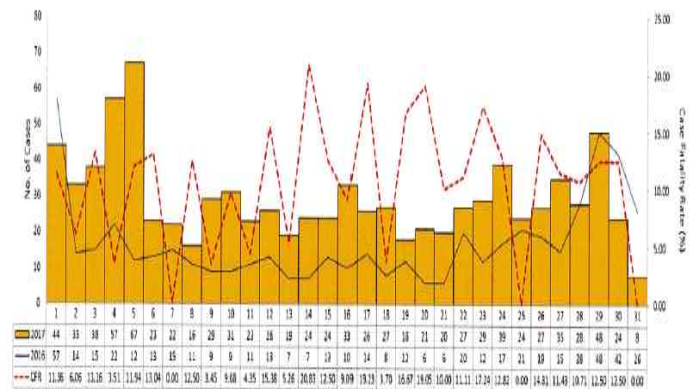
국외 렘토스피라증 발생 현황

필리핀 환자발생 지속

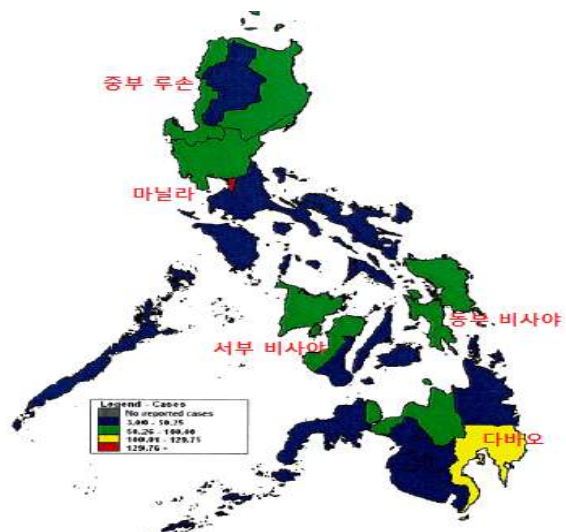
국외 발생현황

필리핀 '17.1월~'17.8.5일까지 총 910건보고(전년 동기간(532건) 대비 71.1% 증가)

·환자 발생지역: 마닐라(172건), 다바오(112건), 서부 비사야(98건), 중부 루손(80건), 서부 비사야(71건) 발생



〈필리핀 렘토스피라증 환자 발생현황('17.1.1~8.5)〉



〈필리핀 렘토스피라 환자발생 지역 현황〉

상황평가

- 다바오지역은 최근 2차례(1, 7월) 홍수가 발생, 쥐 소변이나 감염된 동식물, 홍수 등으로 인해 오염된 토양과 접촉으로 전파 증가, 현재 우기(7~9월) 진행 중으로 추가환자 증가 예상. 해당 지역 여행 시 감염에 주의