

주간 국내외 감염병 동향

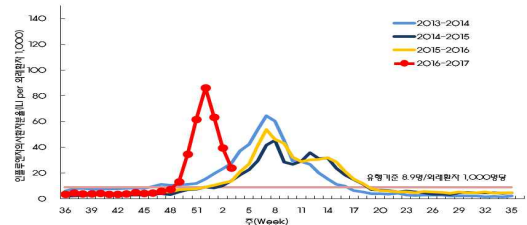
('17.1.13-1.19)

- ☑ (국내) 계절인플루엔자 유행정점 이후 감소세 3주 연속 지속
- ☑ (국외) 중국에서 12월 이후 AI H7N9 인체감염 발생 급증세 지속

국내 주요 감염병 발생 현황

<계절인플루엔자 유행정점 이후 감소세 3주 연속 지속>

- 인플루엔자 의사환자 분율 외래환자 1,000명당 23.9명
- * 지난 5주간 의사환자 분율 변동(외래환자 1,000명당)
: 61.8 → 86.2 → 63.5 → 39.4 → 23.9
- * 유행주의보 발령
: '16.12.8일('16-'17절기 유행기준: 8.9명/1,000명)

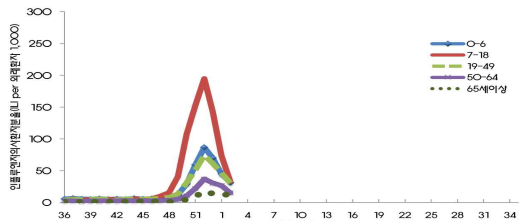


<최근 4절기 주별 인플루엔자의사환자 분율>

- (연령) 아직 7-18세에서 많이 발생하나, 다른 연령군과의 차이 대폭 감소

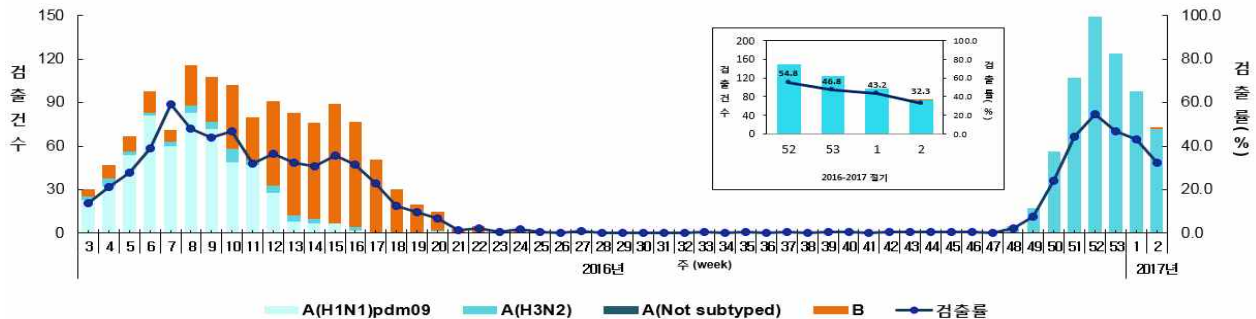
<단위: 발생분율(/1,000명)>

전체	0-6세	7-18세	19-49세	50-64세	65세 이상
23.9	31.3	33.2	30.4	15.2	10.3



<'16-'17절기 연령별 인플루엔자의사환자 분율>

- '16-'17절기 들어 처음으로 B형이 1건 검출됨



<주간 인플루엔자 바이러스검출 현황>

국내·외 메르스 발생 현황

사우디아라비아 1차감염에 의한 산발적 발생 지속

국외 발생현황

- 전체** '17년 총 15명 발생, 5명 사망
- 주간** 1.13-1.19일 동안 3명 발생*, 0명 사망
- * 사우디아라비아 3명(모두 1차감염)

구분	계	1월	'16년 총계	마지막 보고일
총계	15	15	252	-
사우디	15	15	243	'17.1.14
오만	0	-	3	'16.11.30
UAE	0	-	3	'16.6.20
카타르	0	-	2	'16.6.12
쿠웨이트	0	-	1	'16.8.18

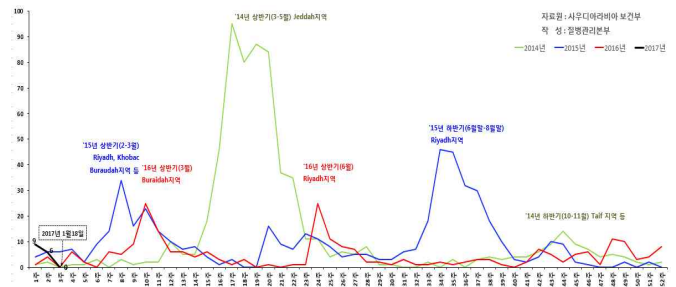
* 발생보고 지역이 아닌 감염지역 기준으로 집계

국가별, 월별 메르스 환자 발생현황 ('17년)

사우디아라비아 발생 세부현황

최근 발생현황

- '17.1월 이후 총 15명 발생, 5명 사망(치명률 33.3%)
- * Buraidah(6명) Riyadh, Hufoof(각 3명) Madinah, Jeddah, Najran(각 1명)
- Buraidah시 의료기관 내 추가 감염사례 보고 없음
- 1차감염에 의한 산발적 발생 지속



사우디아라비아 주별 환자 발생 현황 ('14.1.1-'17.1.19)

국내 의심환자 신고 현황

- 전체** '17.1.1-1.19 의심환자 총 17명 발생 확인
- 주간** '17.1.12-1.19일 동안 20명 신고
- (이 중, 8명 의심환자로 분류 후 관리)

성별/연령	국적	여행국가	검사결과	
			메르스	호흡기바이러스 8종
남/56	대한민국	카타르	음성	Influenza B
남/33	대한민국	쿠웨이트, 바레인, UAE(경유)	음성	Influenza A(H3N2)
여/25	대한민국	UAE	음성	Influenza A(H3N2)
남/31	대한민국	UAE	음성	Rhinovirus
여/36	대한민국	UAE	음성	음성
여/53	대한민국	UAE	음성	Influenza A(H3N2)
남/5	영국	UAE	음성	Bocavirus, Human parainfluenza virus
남/34	대한민국	UAE	음성	Human metapneumo-virus

신규 의심환자 현황('17.1.12-1.19)

최근 연구 내용

- '14.6-'16.2월까지 이집트 내 단봉낙타 MERS-CoV 감시 결과
 - 이집트 내 단봉낙타에서 총 5,693 검체 채취하여 검사 결과 혈청 항체양성률 71%, 비인두도말 RNA 양성률 15%이었으며, RNA 양성은 12월-5월이 높았음
 - 어린낙타에게서 혈청항체양성률이 어린낙타보다 낮게(37% vs 82%) 나타났으나, 비인두도말 RNA 양성률은 비슷했음 (16% vs 15%)
 - 낙타 감염 후 체내 항체가 빠르게 감소하여 재감염에 취약함
- Mohamed A Ali et al., Systemic, active surveillance for Middle East respiratory syndrome coronavirus in camels in Egypt. Emerging Microbes & Infections. 2017, doi:10.1038/emi.2016.130

국의 지카바이러스 감염증 발생 현황

미국 플로리다 주 및 동남아 지역에서 소수 산발 사례 보고

국의 발생현황

현황 최근발생국가 71개국, 과거 발생국가 6개국(총 77개국)

지역	최근 발생 국가 (2015~)	과거 발생 국가 (2007~2014)
아시아 (10개국)	라오스, 말레이시아, 몰디브, 베트남, 싱가포르, 인도네시아, 태국, 캄보디아, 필리핀	방글라데시
중남미 (48개국)	가이아나 공화국, 과테말라, 과테말라, 그레나다, 니카라과, 네덜란드령 보네르-세인트유스티우스-사바, 네덜란드령 신트마르텐, 네덜란드령 아루바, 네덜란드령 퀴라소, 도미니카공화국, 도미니카 연방, 마르티니크, 멕시코, 영국령 몬트세랫, 미국령 버진아일랜드, 비하마, 바베이도스, 베네수엘라, 벨리즈, 볼리비아, 브라질, 수리남, 세인트 빈센트 그레나딘, 세인트 루시아, 세인트키츠네비스 연방, 아르헨티나, 아이티, 앤티가바부다, 에콰도르, 엘살바도르, 영국령 버진아일랜드, 영국령 앵귤라, 영국령 케이맨제도, 영국령 터크스카이코스군도, 온두라스, 자메이카, 코스타리카, 콜롬비아, 쿠바, 트리니다드 토바고, 파나마, 파라과이, 페루, 푸에르토리코, 프랑스령 기아나, 프랑스령 생마르탱, 프랑스령 생바르텔레미	칠레(이스터섬)
북미 (1개국)	미국(플로리다 주 Miami-Dade county (Miami city 포함), Broward county, Pinellas county, Palm Beach county 및 텍사스 주 Cameron county)	-
오세 아시아 (13개국)	마셜제도, 마이크로네시아, 미국령사모아, 바누아투, 사모아, 솔로몬제도, 통가, 파푸아뉴기니, 프랑스령 뉴칼레도니아, 팔라우 공화국, 피지	쿡제도, 프랑스령 폴리네시아
아프리카 (5개국)	기니비사우, 앙골라, 카보베르데	가봉, 세네갈

미국 텍사스 주 및 플로리다 주 환자 발생현황

- (텍사스 주) 12.22일 이후 추가환자 발생 없음
- (플로리다 주) 12.28일 이후 추가환자 1명 발생
 - * '16년 플로리다 주 거주자 중 지역 내 감염자(누적): 33명(8.17) → 64명(9.12) → 153명(10.12) → 257명(1.12)

베트남, 환자 발생 지속 보고

- 11개 지역에서 총 212명 발생 보고(1.13)
- * 이 중 186명(임신부 12)이 호치민시 거주

싱가포르, '17년 신규 환자 발생 없음

- * 최근 5주 환자발생 현황: 0명('16년 50주) → 0명(51주) → 1명(52주) → 0명('17년 1주) → 0명(2주)

최근 연구 내용

• 미국 자국내 감염 여성의 피부 발진 양상 연구

- : '16.7.7일(당시 임신 23주차) 발열, 발진, 목아픔, 관절통, 근육통 경험, 환자 및 파트너는 지난 2년간 해외여행력 없음을 확인
- : 검사 결과 몸통 및 팔에 erythematous follicular macules and papules, 손바닥에 약한 구진 및 경구개에 점상출혈(petechiae) 확인하였으나, 결막염 또는 림프절 장애는 미확인
- : 또한 혈관 주위 perivascular lymphocytic infiltration 확인
- : 소변 및 혈청에서 지카바이러스 양성, 소변에서는 2주, 혈청에서는 6주간 확인, 태아는 정상아로 출산(출산 후 지카 검사 음성)
- : 의료진은 플로리다 주 남부 및 해외유입 사례가 있는 지역을 포함하여 지카바이러스 발생 지역 방문한 환자의 임상양상을 주의 깊게 살필 것을 강조

Chen L et al., Cutaneous Eruption in a U.S. Woman with Locally Acquired Zika Virus Infection. *New Eng Jour Med.* 2017, <http://dx.doi.org/10.1056/NEJMc1610614>

• 유럽 내 서식 빨간집모기에서 지카바이러스 전파력이 확인되지 않음

- : 유럽 서식 모기의 지카바이러스 전파 가능성을 확인하기 위해 지카바이러스에 감염시킨 1) *Culex pipiens pipiens* biotype *pipiens*, 2) *Culex pipiens pipiens* biotype *molestus*, 3) *Culex torrentium* 및 4) *Ae. albopictus*와 이집트숲모기와 흰줄숲모기(positive control)와의 결과 비교
- : 모든 모기에서 감염 후 14일 또는 21일째 지카바이러스 RNA 확인(감염률은 3~72%로 상이), 감염률 및 바이러스 titre는 *Aedes* 모기에서 훨씬 높았음
- : *Culex* 모기의 침샘에서는 바이러스 입자 미확인, 반면 *Aedes* 모기에서는 확인
- : 또한 감염 후 21일 뒤 전파율(transmission rate)은 독일 흰줄숲모기와 이집트숲모기 모두 비슷하였으나 이탈리아 남부의 흰줄숲모기에서는 상당히 낮음을 확인(30% v.s. 13%)

Heitmann A, Jansen S, Lühken R, Leggewie M, Badusche M, Pluskota B, Becker N, Vapalahti O, SchmidtChanasit J, Tannich E. Experimental transmission of Zika virus by mosquitoes from central Europe. *Euro Surveill.* 2017;22(2):pii=30437. <http://dx.doi.org/10.2807/15607917.ES.2017.22.2.30437>

국내·외 조류인플루엔자 발생 현황

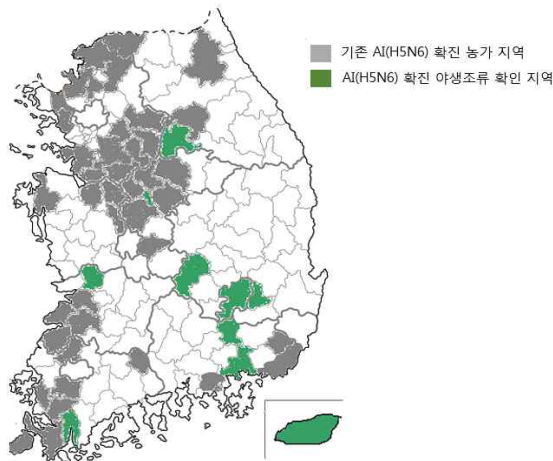
국내 야생조류 및 가금류 AI H5N6 신규발생 감소세
중국에서 12월 이후 AI H7N9 인체감염 급증세 지속

국내 발생현황

전체 '16.11.16일부터 총 41개 지역 가금류 농가에서 AI(H5N6) (의심)환축 발생, 인체감염 사례 발생 없음

주간 최근 1주간 추가 감염 발생 지역 없음

- 국내 야생조류 및 분변에서의 고병원성 조류인플루엔자 확인: 18개지역 총 42건(H5N6 40, H5N8 2)
- * 야생조류에서만 조류인플루엔자 확인지역: 대구, 강원 원주, 충북 증평, 전북 익산, 전남 강진, 경북 김천, 경산, 경남 창원, 창녕, 제주(초록색 표시)



참고: 국립환경과학원 야생조류 고병원성 H5N6 AI 발생현황(1.17 기준)
국내 AI(H5N6) 양성 조류 확진사례 지역적 분포

- AI 인체감염 예방을 위해
 - 예방적 항바이러스제(타미플루) 투약
 - 고위험군 대상 계절인플루엔자 백신 예방접종
 - 개인보호구 착용, 손위생 등 예방교육 실시
 - 농장종사자, 살처분 및 현장 투입인력의 증상발생 모니터링 실시(마지막 노출 후 10일간)
- * 11.17일 이후 총 20,197명 증상발생 모니터링

국의 발생현황

- 중국에서 '16.12월 이후 H7N9 인체감염 발생 급증세
- (H7N9) 최근 1주간 20명 추가발생 총 157명 발생
- (H5N6·H9N2) 추가발생 없음

(단위: 명)

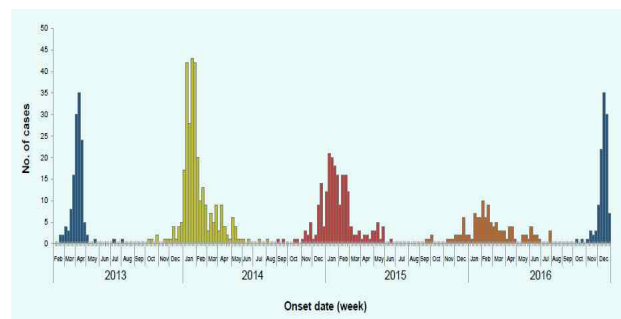
구분	H7N9	H5N6	H9N2
'16-'17절기 발생(사망)	157(42)	2(1)	1(0)
전체누적	964(362)	17(10)	29(1)

전세계 조류인플루엔자 아형별 발생 현황



중국 H7N9 인체감염 발생 지역적 분포('16-'17절기)

출처: WPSAR Surveillnace report(Vol 8, No 1, 2017)



'13-'17년 월별 H7N9 인체감염 발생 현황(증상발현일 기준)