

월간 해외 감염병 발생동향

1월 주요 감염병 발생현황

- ◆ (신종 코로나바이러스감염증) 전세계, 중국 확진자 증가 및 유입 국가 확대
- ◆ (에볼라) DR공고 북키부주에서 환자 발생 지속
- ◆ (메르스) 사우디, UAE에서 산발적 환자 발생 지속
- ◆ (라싸열) 유행시즌 도입하여 나이지리아, 라이베리아 등 풍토지역에서 발생 보고 지속
나이지리아의 경우 뚜렷한 증가세 확인
- ◆ (폴리오) 기 발생국가에서 환자 발생 지속

신종코로나 바이러스감염증 전세계 중국 확진자 급속히 증가 및 발생 국가 확대

국가별 발생현황(20.1.31일 18:00시 기준)

- 중국 전역에서 신종 코로나바이러스감염증 환자 발생 및 타국가 유입사례 증가

(단위: 명)

발생국가	총환자수	사망	
아시아(9,781)	중국*	9,692	213
	홍콩	12	0
	대만	9	0
	마카오	7	0
	태국	14	0
	싱가포르	13	0
	일본**	12	0
	베트남	5	0
	네팔	1	0
	말레이시아	8	0
	캄보디아	1	0
	스리랑카	1	0
	인도	1	0
아메리카(9)	아랍에미리트	4	0
	필리핀	1	0
아메리카(9)	미국	6	0
	캐나다	3	0
유럽(13)	프랑스	5	0
	독일	5	0
	핀란드	1	0
	이탈리아	2	0
오세아니아(9)	호주	9	0
총 계		9,812	213

* 중국 전역(31개 성(省)·시(市))에서 환자 발생 중

** 무증상병원체보유자 2명 확인

분석 및 평가

- 중국 전역에서 환자가 지속적으로 발생하고 있으며, 아프리카를 제외한 전세계에서 중국 우한시 방문력이 있는 대상자들의 해외 유입사례와 2차 감염 사례가 확인되고 있음
- 국내에서 중국 후베이성 우한시 방문력이 있는 유입사례 및 2차감염 사례 등 환자 6명 발생
- 중국전역에서 환자가 급격히 증가하고 있어 추가 환자의 국내 유입 가능성은 매우 높은 상황, 중국 입국자에 대한 검역 강화
 - * 중국 교통부는 1.23일부터 우한발 항공편 이륙 및 우한시 내 대중교통 운영 중단 조치
- 사람간 전파* 및 무증상 병원체보유자** 사례가 보고되어 지역사회 전파가능성이 있는 상황으로 의심환자 확인 시 신속한 신고가 요구됨
 - * 독일, 베트남, 일본, 미국, 대만, 한국에서 발생
 - **일본에서 2명 발생

※ WHO 국제공중보건위기상황 선포('20.1.30일)
 - WHO는 신종 코로나바이러스감염증의 현 발생상황이 국제공중보건위기상황의 조건에 충족됨을 밝히며 추가 지원이 필요한 다른 지역의 대비를 강화하기 위해 국제적인 협력이 요구됨을 강조

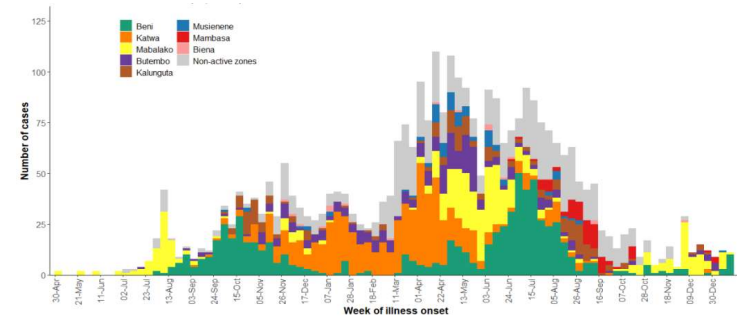
신고기준 안내

- 최근 14일 이내에 중국 후베이성(우한시 포함) 방문 후 아래 증상이 나타난 환자
 - 발열(37.5 ℃) 또는 호흡기 증상(기침, 인후통 등)
- 최근 14일 이내에 확진환자와 밀접하게 접촉한 후 아래 증상이 나타난 환자
 - 발열(37.5 ℃) 또는 호흡기 증상(기침, 인후통 등)
- 최근 14일 이내에 중국 방문 후 아래 증상이 나타난 환자
 - 폐렴 *
 - ※ 영상의학적으로 확인된 폐렴

신고기준에 부합되는 사례 확인 즉시 관할보건소 또는 질병관리본부 1339로 신고하여 주시기 바랍니다.

에볼라 DR콩고, 북키부 주에서 발생 지속

- 발생 현황 '18.5.11~20.1.27일까지 DR콩고 북키부(North Kivu)주, 이투리(Ituri)주 및 남키부(South Kivu) 주에서 총 3,420명(확진 3,301 사망 2,240 치명률 65.5%) 발생
- 북키부주(Province) : 총 2,888명(확진 2,787, 사망 1,970) 발생
 - 이투리주(Province) : 총 526명(확진 508, 사망 267) 발생 -최근 3주간 발생 없음
 - 최근 3주간 1개 주에서 28명 발생
 - 북키부주(Province)에서 28명(100%) 발생: 베니(18명 64%), 마발라코(9명 32%), 무시엔(1명 4%)



[DR콩고 에볼라 유행곡선 '20.1.23일 기준/WHO]

상황분석 및 평가

- 북키부 주에서만 발생보고(지난 3주) 되었고, 최근 몇 주 동안 확진사례의 접촉자에게 음식 및 기타 필수품 지원시설이 제공되어 체계적인 모니터링으로, 증상 발생 시 신속한 격리조치 실시
- 우간다는 '19.6.11~8.29일 DR콩고에서 감염되어 카세세(Kasese)지역에서 확진자 4명(사망 4) 발생 이후 추가환자 발생 없으며 주변 9개국 국경검역 지속 중
- '19.10.18일 WHO IHR 긴급위원회 결과 '국제공중보건위기상황(PHEIC) 선포 유지 증으로 조직화된 국제적 대응 지속 중
- 유증상자(발열, 두통, 근육통, 전신피로, 복통, 설사) 내원 시 여행·방문 이력 확인하여 의심환자로 분류될 경우, 귀가조치나 타 의료기관에 전원하지 말고 즉시 관할보건소 또는 1339로 신고 강조

메르스 사우디, UAE에서 산발적 환자 발생 지속

발생 현황

- (전체) '20년 중동지역 총 15명 발생, 2명 사망 보고

* 사우디아라비아 12명(사망 2), 아랍에미리트 3명

구분	총계	사우디아라비아	아랍에미리트	오만	카타르
'20년	15	12	3	0	0
'19년	222	205	1	13	3
마지막 발생 (보고일 기준)	-	'20.1월	'20.1월	'19.2월	'19.12월

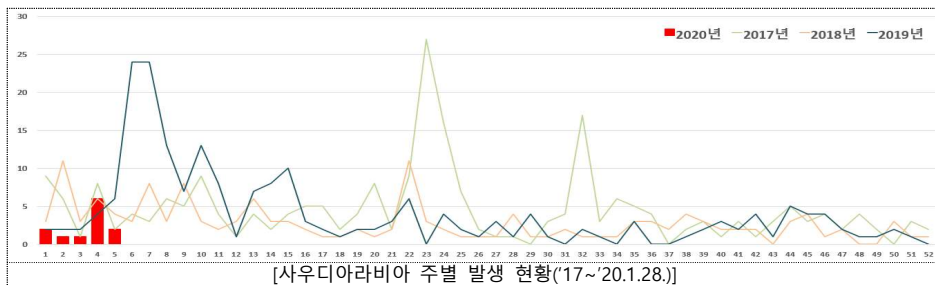
- (사우디아라비아) '20년 총 12명 발생, 2명 사망(치명률: 16.7%)

* 지난보고(1.22) 이후 7명(1차감염 4, 2차감염 3) 추가 발생

* Aseer지역 Abha시에서 의료인 2차감염사례 4명 보고

단위: 환자 수(명)

구분	계	1월	2월	3월	4월	5월	6월	7월	8월	9월	10월	11월	12월
'20년	12	12	-	-	-	-	-	-	-	-	-	-	-
1차 감염	8	8	-	-	-	-	-	-	-	-	-	-	-
2차 감염	4	4	-	-	-	-	-	-	-	-	-	-	-
'19년	205	14	68	32	22	14	7	9	6	4	13	12	4



분석 및 평가

- 의료진 감염은 메르스 발생의 주요 특징 중의 하나로 소규모 의료진 감염사례 발생은 예상 가능한 상황임
- 현재까지 의료진 환자에 대한 정보가 제한적이고 메르스의 특성 상 의료기관 내 슈퍼 전파사례가 가능하기 때문에 추가 환자발생에 대한 지속적인 모니터링 필요

유증상자 내원 시 여행·방문 이력을 꼭 확인해주시고, 의심환자로 분류될 경우 귀가조치나 타 의료기관에 전원하지 말고, 즉시 관할보건소 또는 1339로 신고하여 주시기 바랍니다.

기타 해외 감염병 발생 동향

* 검역감염병(8종), WHO 감시대상 감염병(14종) 중심으로 선정
 - 조류인플루엔자(H7N9)감염증, 라싸열, 마버그열, 크리미안콩고출혈열, 리프트밸리열, 황열, 뎅기열, 웨스트나일열, 콜레라, 페스트, 폴리오, 니파바이러스감염증, 수막구균성수막염, 원인불명

감염병명	최근 발생현황	국내 발생 가능성
조류 인플루엔자 (H7N9) 감염증	'19.4월 이후 발생 보고 없음 - '19~'20절기 인체감염사례 발생 보고없음 주요 발생(위험)지역: 중국 감염원 및 감염경로: · 감염된 가금류 접촉 · 환자와 밀접 접촉에 의한 전파 가능	매우 낮음 국내 유입 현황: 유입사례 없음

감염병명	최근 발생현황	국내 발생 가능성
라싸열	· (시에라리온) '19.10.30 - '20.1.17일까지 확진자 5명 발생, 5명 사망 · (나이지리아) '20.1.1-1.25일까지 19개 주에서 확진자 258명 발생, 41명 사망(치명률 15.9%) - 19년 동기간 발생: 213명 · (라이베리아) '20.1.1-1.24일까지 확진자 21명 발생, 7명 사망	매우 낮음 국내 유입 현황: 유입사례 없음
	주요 발생(위험)지역: 사하라 사막 이남 서아프리카 지역 국가 - 가나, 기니, 나이지리아, 라이베리아, 말리, 베냉, 부르키나파소, 시에라리온, 코트디부아르, 토고 감염원 및 감염경로: · 감염된 들쥐의 분비물 접촉 또는 흡입 · 분비물에 오염된 음식 섭취 · 환자의 혈액, 체액과의 직접 접촉	국내 유입 현황: 유입사례 없음

감염병명	최근 발생현황		국내 발생 가능성
마버그열	`17.11월 이후 발생 보고 없음		매우 낮음
	주요 발생(위험)지역	감염원 및 감염경로	국내 유입 현황
	중앙·동아프리카 지역 국가 (케냐, 우간다, DR콩고)에서의 산발적 발생 보고	· 환자의 혈액, 분비물, 체액 등과의 직접 접촉	유입사례 없음

감염병명	최근 발생현황		국내 발생 가능성
크리미안 콩고 출혈열	· `20.1월 중 특이 발생 보고 없음		매우 낮음
	주요 발생(위험)지역	감염원 및 감염경로	국내 유입 현황
	발칸반도, 아프리카, 중동 지역 국가에서 풍토화 됨 - `19년 우간다, 나미비아, 남아프리카공화국 등에서 산발적 발생 보고	· 감염된 진드기에 물리거나 감염된 동물의 혈액, 조직과 접촉 · 환자의 혈액, 분비물 등과의 직접 접촉	유입사례 없음

감염병명	최근 발생현황		국내 발생 가능성
리프트 밸리열	· (우간다) `19.12.19일 기준 오봉기(Obongi), 은토로코(Ntoroko) 지역에서 2명 확진(사망) 보고		매우 낮음
	주요 발생(위험)지역	감염원 및 감염경로	국내 유입 현황
	대부분의 아프리카 지역 국가가 위험지역임 - `00년 사우디아라비아, 예멘에서 발생 보고	· 감염동물의 혈액, 체액, 조직과의 접촉 · 감염된 모기에 물림	유입사례 없음

감염병명	최근 발생현황		국내 발생 가능성
웨스트 나일열	· `20.1월 중 특이 발생 보고 없음		매우 낮음
	주요 발생(위험)지역	감염원 및 감염경로	국내 유입 현황
	아프리카, 유럽, 북미, 중동, 서아시아지역에서 풍토화 됨	감염된 모기에 물려서 전파	유입사례 없음

감염병명	최근 발생현황		국내 발생 가능성
황열	· (말리) `19.12월 기준 남부 쿨리코로(Koulikoro), 시카소(Sikasso) 지역에서 환자 41명 발생(5명 확진), 5명 사망 보고 · (우간다) `20.1.24일 기준 Moyo, Buliisa지역에서 환자 4명* 발생, 3명 사망 * 이 중 한명은 DR콩고 여행력 확인		매우 낮음
	주요 발생(위험)지역	감염원 및 감염경로	국내 유입 현황
	아프리카, 중남미 지역에서 풍토화 됨 - 나이지리아(`18년), 앙골라, 케냐, 수리남 등에서 발생 보고	· 매개모기에 물려 감염 · 혈액을 통한 전파 (수혈, 주사바늘 등)	유입사례 없음

감염병명	최근 발생현황		국내 발생 가능성
덴기열	· 대부분의 국가에서 감소세 확인		낮음
	주요 발생(위험)지역	감염원 및 감염경로	국내 유입 현황
	전세계 100개국 이상에서 풍토화 됨 - 특히 미주, 동남아시아, 서태평양지역에서 발생	· 감염된 매개모기에 물려 전파 · 수직감염 및 혈액을 통한 전파	모두 해외유입사례로 지난 10년 동안 평균 170명 수준으로 발생

감염병명	최근 발생현황		국내 발생 가능성
페스트	· (DR콩고) `19년 총 48명 발생, 8명 사망 - 이투리(Ituri)주에서 많이 발생		매우 낮음
	주요 발생(위험)지역	감염원 및 감염경로	국내 유입 현황
	중앙아프리카, 미주, 동아시아 지역 - 우간다, 몽골(`19년), 마다가스카르(`18년) 발생 보고	· 감염된 벼룩에 물림 · 감염된 체액·조직과의 접촉 · 페페스트 환자와의 접촉 (비말전파 가능)	유입사례 없음

감염병명	최근 발생현황		국내 발생 가능성
콜레라	· DR콩고, 케냐, 카메룬, 소말리아, 예멘, 인도, 아이티, 수단, 방글라데시 등 기 발생보고국가에서 지속 발생 중		낮음
	주요 발생(위험)지역	감염원 및 감염경로	국내 유입 현황
	아프리카, 아시아, 중남미 지역 국가에서 풍토화 됨	오염된 물이나 음식을 통해 전파	‘11년 이후 매년 0-5명 내외로 유입사례 확인

감염병명	최근 발생현황		국내 발생 가능성
수막구균성 수막염	· (베냉) ‘19.12.9- ‘20.1.22일까지 북부지역 Banikoara commune에서 환자 83명 발생, 13명 사망		낮음
	주요 발생(위험)지역	감염원 및 감염경로	국내 유입 현황
	사하라 사막 이남 아프리카 국가에서 풍토화 됨 - 수막구균성수막염 벨트 26개국 중심으로 발생	· 비말감염 · 환자나 병원체보유자의 호흡기 분비물에 직접 접촉	지난 10년간 유입사례 2명 확인(‘14년 1명, ‘19년 1명)

감염병명	최근 발생현황		국내 발생 가능성
니파 바이러스 감염증	· (방글라데시) ‘20.1.11일 남서부 쿨나(Khulna)시에서 환자 1명 발생 보고(20세 여성)		매우 낮음
	주요 발생(위험)지역	감염원 및 감염경로	국내 유입 현황
	남부·동남아시아 지역 - 인도, 방글라데시 등에서 주로 발생 보고	감염된 박쥐, 돼지 또는 환자의 체액과 접촉	유입 사례 없음

감염병명	최근 발생현황		국내 발생 가능성
폴리오	· (야생폴리오) ‘20년 파키스탄에서 환자 6명 발생 · (백신유래폴리오) 말레이시아, 필리핀, 앙골라, DR콩고에서 환자 발생		매우 낮음
	주요 발생(위험)지역	감염원 및 감염경로	국내 유입 현황
	· 야생폴리오바이러스: 아프가니스탄, 파키스탄 - ‘18년 나이지리아, DR콩고, 파푸아뉴기니, 소말리아 등에서 백신유래 폴리오바이러스 발생 보고	분변-경구, 경구-경구 감염을 통한 전파	유입 사례 없음

참고 국내 감염병 발생 현황(2020년 4주)

단위: (보고) 환자 수*

질병분류†	금주	2020년 (누계)	5년 (주 평균)	연도별 환자 수					금주유입환자 : 유입국 (건수)
				2019	2018	2017	2016	2015	
제2급 감염병									
결핵	429	1,908	538	24,054	26,433	28,161	30,892	32,181	필리핀(1)
수두	1,357	7,638	1,399	82,863	96,467	80,092	54,060	46,330	
홍역	14	24	2	196	15	7	18	7	
콜레라	0	0	0	1	2	5	4	0	인도(1)
장티푸스	5	11	4	99	213	128	121	121	
파티티푸스	2	3	1	60	47	73	56	44	
세균성이질	2	12	4	157	191	112	113	88	
장출혈성대장균감염증	2	7	1	163	121	138	104	71	
A형간염	48	231	66	17,636	2,437	4,419	4,679	1,804	
백일해	10	45	6	504	980	318	129	205	
유행성이하선염	196	838	289	15,966	19,237	16,924	17,057	23,448	
풍진	1	3	0	8	0	7	11	11	
수막구균 감염증	0	1	0	15	14	17	6	6	
페렴구균 감염증	6	61	11	526	670	523	441	228	
한센병	0	0	0	3					
성홍열	149	517	247	7,573	15,777	22,838	11,911	7,002	
반코마이신내성황색포도알균 (VRSA) 감염증	0	0	-	3	0	0	-	-	
카바페넴내성장내세균속군중 (CRE) 감염증	130	1,030	-	15,072	11,954	5,717	-	-	
제3급 감염병									
파상풍	1	3	0	33	31	34	24	22	우즈베키스탄(1)
B형간염	9	32	6	391	392	391	359	155	
일본뇌염	0	0	0	34	17	9	28	40	
C형간염	254	1,062	137	9,809	10,811	6,396	-	-	
말라리아	4	6	1	559	576	515	673	699	시에라리온(1), 케냐(1)
레지오넬라증	8	42	4	472	305	198	128	45	
비브리오패혈증	0	0	0	39	47	46	56	37	
발진열	1	2	0	14	16	18	18	15	
쯔쯔가무시증	9	67	13	4,012	6,668	10,528	11,105	9,513	
렙토스피라증	0	7	1	147	118	103	117	104	
브루셀라증	2	7	0	2	5	6	4	5	
신증후군출혈열	5	17	5	421	433	531	575	384	
후천성면역결핍증(AIDS)	7	41	15	996	989	1,008	1,060	1,018	
크로이츠펠트-야콥병(CJD)	2	9	1	58	53	36	42	33	
덩기열	2	15	4	273	159	171	313	255	필리핀(2)
큐열	1	8	2	194	163	96	81	27	
라임병	0	0	0	22	23	31	27	9	
유비저	0	0	0	8	2	2	4	4	
치쿤구니야열	0	0	0	16	3	5	10	2	
중증열성혈소판감소증후군(SFTS)	0	0	0	223	259	272	165	79	
지카바이러스감염증	0	0	-	3	3	11	16	-	

* 2019, 2020년 통계는 변동가능한 잠정통계이며, 2020년 누계는 1주부터 금주까지의 누계를 말함

† 각 감염병별로 규정된 신고범위(원자, 의사환자, 병원체보유자)의 모든 신고건을 포함함

‡ 미포함 질병: 에볼라바이러스병, 마버그열, 라싸열, 크리미안콩고출혈열, 남아메리카출혈열, 리프트밸리열, 두창, 페스트, 탄저, 보툴리눔독소증, 야토병, 신종감염병중후군, 중증급성호흡기중후군(SARS), 중동호흡기증후군(MERS), 동물인플루엔자 인체감염증, 신종인플루엔자, 디프테리아, 폴리오, b형헤모필루스인플루엔자, 발진티푸스, 공수병, 황열, 웨스트나일열, 진드기매개뇌염

§ 최근 5년(2015~2019년)의 해당 주의 신고 건수와 이전 2주, 이후 2주 동안의 신고 건수(총 25주) 평균