

주간 국내외 감염병 동향

('17.8.11-8.17)

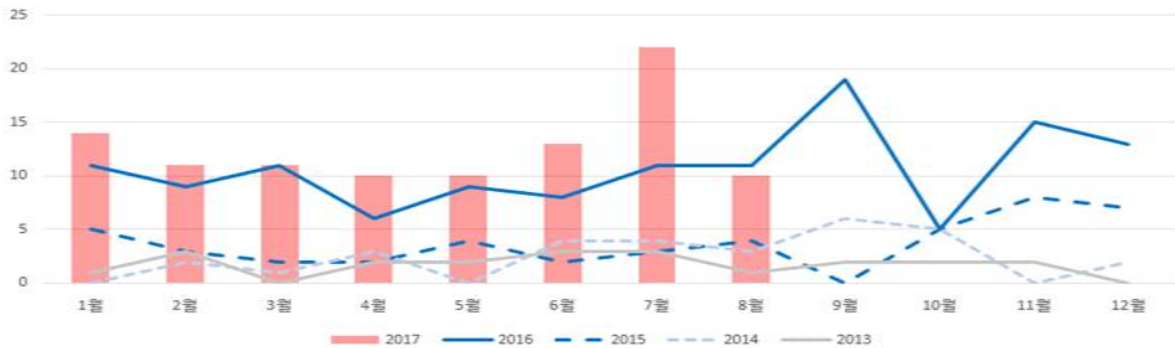
국내 주요 감염병 발생 현황

〈레지오넬라증 여름철 증가 양상〉

● 제32주(8.6~8.12) 9건 발생, 금년 총 101건

* 30주(7.23~7.29) 4건 → 31주(7.30~8.5) 3건 → 32주(8.6~8.12) 9건

* '16년 이후 월 평균 10명 수준으로 발생되다가 7월부터 증가하는 양상. 냉방기를 본격적으로 사용하는 여름철에 비교적 많이 발생, 남성이 70%이상이며 전체의 약 80%가 50세 이상으로 대부분 폐렴형(약 90%)으로 나타남



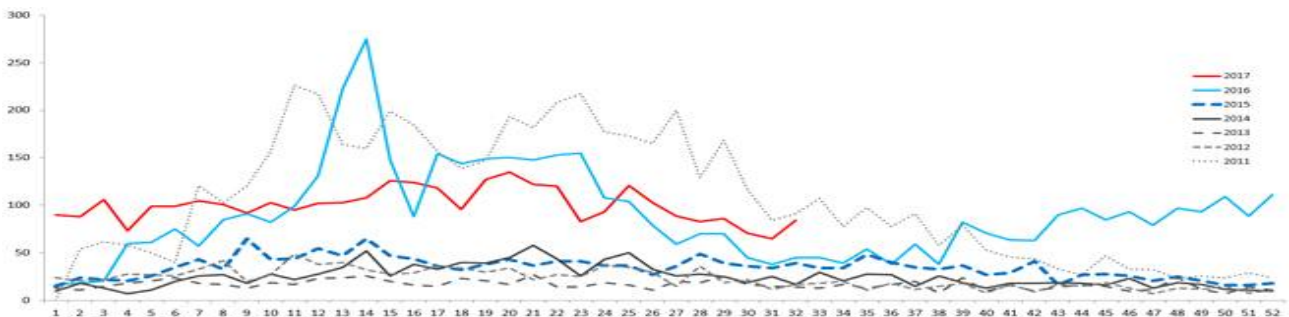
〈최근 5년간(2013-2017) 월별 레지오넬라 발생 현황〉

〈A형간염 증감 현황〉

● 제32주(8.6~8.12) 84건 발생, 금년 총 3,210건

* 30주(7.23~7.29) 71건 → 31주(7.30~8.5) 65건 → 32주(8.6~8.12) 84건

* '16년 10월 이후 주당 100건 수준의 발생 규모가 지속되었으나, 6월 이후 감소하다 32주 84건 발생



〈최근 7년간(2011-2017) 주별 A형간염 발생 현황〉

국내·외 메르스 발생 현황

북서부 Domat Aljandal 지역 병원 유행 진정세

국외 발생현황

전체 '17년 총 190명 발생, 55명 사망

* 사우디아라비아 183명(사망 54), 카타르 3명, 아랍에미리트 4명(사망 1)

주간 8.11-8.17일 동안 5명* 발생, 5명 사망

* 사우디아라비아 5명

〈국가별 메르스 환자 발생현황('17년)〉

구분	계	1월	2월	3월	4월	5월	6월	7월	8월	'16년 총계	마지막 발생
총계	190	24	19	19	20	20	59	6	23	252	-
사우디	183	24	19	18	17	17	59*	6	23	243	'17.8월
카타르	3	-	-	1	1	1	-	-	-	2	'17.5월
UAE	4	-	-	-	2	2	-	-	-	3	'17.5월
오만	0	-	-	-	-	-	-	-	-	3	'16.11월
쿠웨이트	0	-	-	-	-	-	-	-	-	1	'16.8월

* 발생보고 지역이 아닌 감염지역 기준으로 집계

* 사우디아라비아 리야드시 감염 후 레바논에서 확진 받은 자 1명 포함

국내 의심환자 신고 현황

전체 '17.1.1-8.15일 의심환자 총 123명(모두 MERS 음성)

주간 '17.8.9-8.15일 동안 의심환자 2명

〈신규 의심환자 현황('17.8.9-8.15)〉

성별/연령	국적	여행국가	검사결과	
			메르스	호흡기바이러스 8종
남/36	대한민국	카타르	음성	Influenza A(H1N1)
남/2	UAE	UAE	음성	Parainfluenza (type II)

사우디 발생현황

전체 '17년 총 183명 발생, 54명 사망

주간 8.11-8.17일 동안 5명(1차 감염 3, 2차 감염 2) 발생

* 사우디 북서부 Domat Aljandal 지역 병원 유행 발생

- Index case: (8.2) 1차 감염 1명(남, 51세) → (8.4) 사망

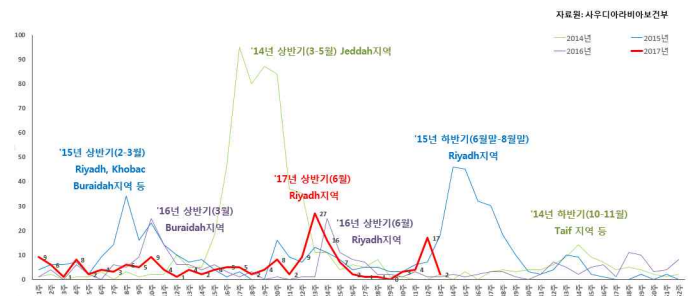
- 8월 총 13명 발생(1차 감염 1, 병원내 감염 9, 가정내 감염 3)

* 의료인 8(모두 무증상), 병원방문객 1

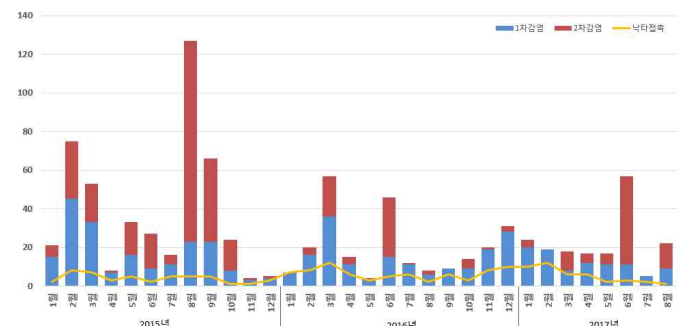
- 8.11일 이후 추가 환자 발생 보고 없음

〈'17년 사우디 감염경로별 환자 발생 현황〉

구분	계	1월	2월	3월	4월	5월	6월	7월	8월
계	183	24	19	18	17	17	59	6	23
1차감염	95	20	19	8	12	11	10	5	10
2차감염	84	4	0	10	5	6	46	0	13
조사중	4	0	0	0	0	0	3	1	0



〈사우디 주별 환자 발생 현황 ('14.1.1-'17.8.17)〉



〈사우디 감염경로별 환자 발생 현황 ('15.1.1-'17.8.17)〉

국외 뎅기열 발생 현황

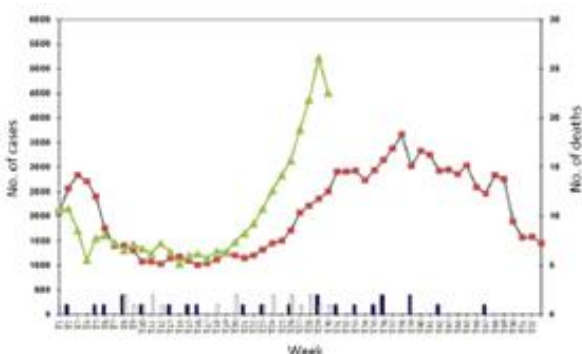
동남아 뎅기열 환자발생 지속

국외 발생현황

- '16년 뎅기열 주요 유입 국가는 필리핀 33.6%, 인도네시아 18.5%, 베트남 10.0%, 태국 9.7%, 말레이시아 6.4%, 스리랑카 3.6%, 인도 3.3%, 캄보디아 3.3%로 확인

베트남

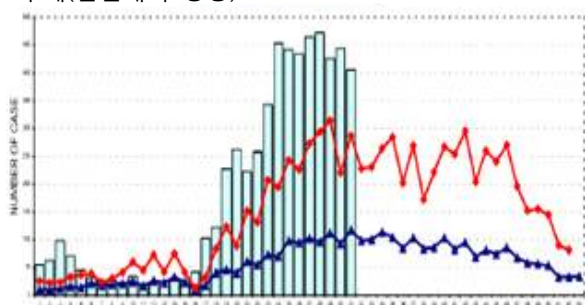
'17.8.3일까지 80,555건 발생(사망 22), 18주부터 증가 추세(전년대비 상승)



〈베트남 뎅기열 환자 발생현황〉

라오스

'17.8.4일까지 5,740건 발생(사망 7), 17주부터 증가 추세(전년대비 상승)



〈라오스 뎅기열 환자 발생현황〉

상황평가

- 베트남, Lao PDR 등 동남아시아지역이 우기에 접어들면서 뎅기열 발생이 증가하고 있으며, 뎅기열 유입 건수도 급증
- 해외여행이 단순관광에서 체험형 관광으로 전환되고 여행자가 동남아 및 아프리카 지역으로 변화

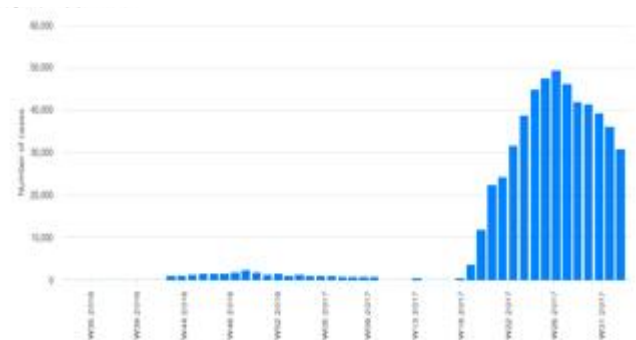
국외 콜레라 발생 현황

예멘 콜레라 환자발생 지속

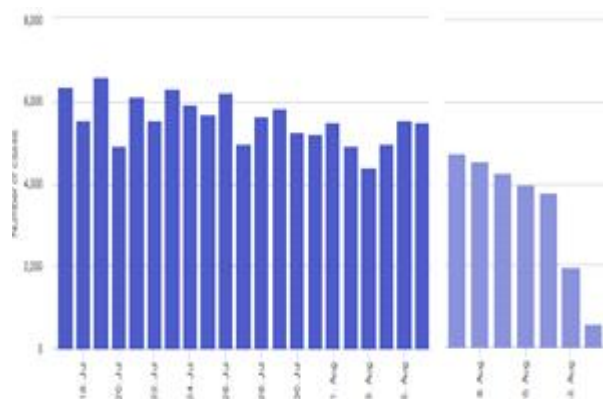
국외 발생현황

예멘 '17.4.27-8.15일까지 총 513,420명의 의심사례 보고 (사망 1,984, 치명률 0.39%)

- 31주차(7.31-8.6) 29,786명 발생, 25명 사망



〈예멘 콜레라 주별 환자 발생현황〉



〈예멘 콜레라 일별 환자 발생현황〉

상황평가

- 예멘의 경우 국제사회 지원이 계속되고 있으며, 높은 발생 지속중이나 서서히 감소
- 소말리아의 경우 '17년에 시작된 유행이 지속, 지속되는 가뭄으로 약 550만 명이 콜레라와 같은 수인성 질환에 노출되어있어 지속적인 모니터링 필요
- 현재 유행이 지속되고 있고 노출되어있는 인구집단이 많기 때문에 당분간 유행이 지속될 것으로 전망