

사람유두종바이러스 감염증 예방접종 전후 주의사항

- ◆ 건강상태가 좋은 날, 부모님과 함께 접종기관에 방문해주세요.
- ◆ 부득이하게 보호자 동행이 어려운 경우 예방접종 시행 동의서를 미리 작성하여 지참하게 하고, 의료기관에 유선안내를 요청해주세요.
* 예방접종도우미 누리집(관련자료 다운로드 메뉴)에서 다운로드 가능
- ◆ 접종 전 예진표 및 건강여성 첫걸음 클리닉점검표(상담체크 리스트)를 꼼꼼히 작성해 주세요.
- ◆ 사람유두종바이러스 감염증 예방접종과 함께 사춘기 성장 발달과 월경 등에 대한 건강상담이 진행되니, 상담 시 사춘기 성장 발달 등에 대한 궁금한 사항을 문의하세요.
- ◆ 접종 시 등반이가 있는 의자에 앉거나 누워서 접종받고, 예방접종 후 20~30분간 의료기관에 앉아 있거나 누워서 경과를 관찰해 주세요.
- ◆ 접종 후 심한 긴장으로 인해 일시적으로 정신을 잃고 넘어질 수 있지만, 이는 다른 예방접종 후에도 발생할 수 있는 상황으로 충분히 예방 가능합니다.
- ◆ 예방접종 후 이상반응 발생이 의심되면 의료기관에서 진료를 받고, 보건소에 신고 또는 예방접종도우미 누리집(<https://nip.cdc.go.kr>)의 '예방접종 후 이상반응'에서 온라인으로 신고해 주세요.

예방접종 이상반응 국가보상제도 안내

- ◆ 국가에서는 1995년부터 예방접종 후 이상반응이 발생하면 예방접종과의 관련성을 심의하여 진료비 등을 보상하는 「예방접종피해 국가보상제도」를 운영하고 있습니다.
- ◆ 사람유두종바이러스 감염증 예방접종 후 이상반응이 발생하여 진료를 받은 경우 예방접종피해 국가보상신청(진료비 중 본인부담금 30만원 이상일 경우에 한함)이 가능하며, 보상신청 방법 등 자세한 사항은 주소지 관할 보건소로 문의하시기 바랍니다.

예방접종도우미 <https://nip.cdc.go.kr>

꼭 기억해 주세요!

하나

2차 성징은 만 13세에는 나타나야 하며, 2차 성징이 있다면 만 15세까지 초경이 시작되어야 합니다. 만약 2차 성징 및 초경이 시작되지 않은 경우는 병원을 방문하도록 합니다.

둘

초경 후 2년이 지났는데 월경주기가 21일 미만 혹은 45일 이상 간격이거나 월경이 7일 이상 지속되는 경우, 일상생활을 방해할 정도로 출혈이 많다면 전문가의 진료를 받으도록 합니다.

셋

사람유두종바이러스 감염증 예방접종으로 자궁경부암을 효과적으로 예방할 수 있습니다.

넷

사람유두종바이러스 감염증 예방접종은 **만 12세에 6개월 간격으로 2회 접종을 완료하는 것이 중요합니다.**

다섯

접종 후 의료기관에서 20~30분간 앉아 있거나 누워서 경과관찰 후 귀가합니다.

이동통신 앱에서 '예방접종도우미'를 다운 받으시고 편리하게 예방접종 관리하세요.

주요기능 : 예방접종정보 제공, 접종내역 확인 및 다음 접종일정 알림 서비스 신청 등



도우미앱



안드로이드



아이폰

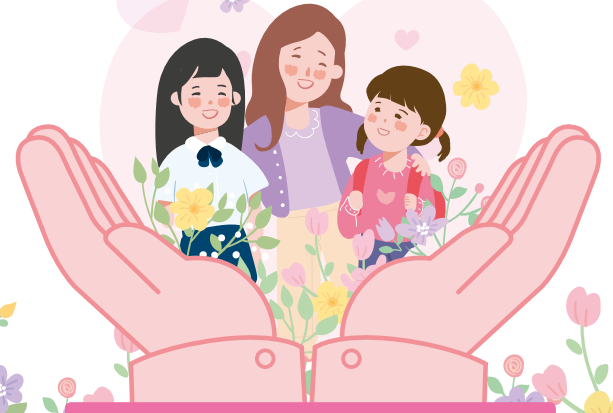
꼬마숙녀의 건강한 첫걸음

사람유두종바이러스 감염증 예방접종

'자궁경부암'은 사람유두종바이러스(Human Papillomavirus, HPV) 감염이 주 원인으로, 한 해 약 3,500명의 새로운 환자가 발생하고 900여명이 사망하는 치명적인 암이지만,

두 번의 접종으로 사전 예방이 가능합니다.

충분한 예방효과를 얻기 위해 2회 접종을 완료하는 것이 중요합니다.



건강여성 첫걸음 클리닉 사업



사업대상

만 12세 여성청소년
(상세 지원기준은 접종기관 문의)



지원백신

· 가다실(HPV4)
· 서바릭스(HPV2)



지원내용

· 사춘기 여성 청소년 1:1 맞춤 건강상담
· 사람유두종바이러스 감염증 예방접종 (6개월 간격으로 2회 무료지원)



사업기관

가까운 지정의료기관 또는 보건소

28159 충북 청주시 흥덕구 오송읍 오송생명2로 187 질병관리본부 예방접종관리과 (예방접종관련 문의) 질병관리본부콜센터 1339 | 043-719-8397 ~ 8399



예방접종 정보서비스
예방접종도우미
<https://nip.cdc.go.kr>



이제 막 성인의 시작점인 초경을 시작한 딸

잘 자라줌에 기쁘지만 실제로 어떻게 도와줘야 할지 막막함을 느끼셨나요?
우리 아이의 아름다운 시작을 응원해 주세요

초경은 자연스러운 성장과정 중의 일부입니다

사춘기는 2차 성징이 발현되며 생식능력을 얻게 되는 시기입니다.

사춘기 2차 성징 발달과정

유방발달 → 음모와 액와모 발달 → 급격한 키 성장 → 초경 → 배란

초경은 언제 시작하나요?

초경을 시작하는 평균 나이는 만 12~13세로 유방발육 2~3년 후 시작합니다.
만 13세까지 2차 성징(유방, 음모 발달)이 시작되지 않거나, 2차 성징은 있지만 만 15세까지 초경이 없는 경우는 일차성 무월경이 의심되므로
전문가의 진료를 받으시기 바랍니다.

초경 이후 월경 주기는 어떤가요?

초경 후 2년까지는 약 50~80%에서 월경주기가 무배란성으로 불규칙할 수 있습니다. 2년이 지나면 어느 정도 규칙적인 배란주기를 갖게 되니 월경주기가 불규칙 하더라도 초경 후 2년 이내라면 기다려 주세요.

월경통이 있어요!

월경통은 특별한 원인 질환 없이 월경기간 분비되는 호르몬(프로스타글란딘)의 영향으로 나타나는 일차성 월경통과 골반장기의 이상에 의한 이차성 월경통으로 분류합니다. 일차성 월경통은 진통제 복용 시 70~90% 정도 호전되는데, 정해진 용량과 용법에 맞게 진통제를 복용하고도 월경통이 호전되지 않는 등 일상생활에 지장이 있다면 산부인과 전문의와 상담이 필요합니다.

전 세계 여성암 발생 2위의 자궁경부암!

자궁경부암 환자의 99%에서 발견되는 사람유두종바이러스 감염으로부터
우리 아이를 보호해 주세요!

Q 사람유두종바이러스란 무엇인가요?

A 사람유두종바이러스는 생식기 감염을 일으키는 흔한 원인 바이러스 중 하나입니다. 감염 시 대부분은 증상 없이 자연적으로 사라지지만, 암을 일으킬 위험성이 높은 유전형(HPV 16형, 18형 등)에 지속적으로 감염될 경우, 수년에서 수십 년 후 자궁경부암으로 진행될 수 있습니다.

Q 우리나라에서 자궁경부암은 얼마나 발생하나요?

A 매년 약 3,500여 명의 여성이 자궁경부암으로 새롭게 진단받고 900여 명이 사망하는 것으로 보고되고 있습니다.

Q 사람유두종바이러스 감염증 예방접종으로 암을 예방할 수 있나요?

A 자궁경부암을 일으킬 위험성이 높은 유전형 중 HPV 16형, 18형이 자궁경부암 원인의 약 70%를 차지합니다. 현재 국가예방접종으로 지원하는 백신 모두 16형, 18형의 감염과 이와 관련된 자궁경부 상피내암 및 자궁경부 상피내선암중에서 90% 이상의 높은 예방 효과를 보입니다.

Q 왜 만 12세를 대상으로 지원하나요?

A 사람유두종바이러스 감염증 예방 백신의 최대 효과를 기대하기 위해서는 성 경험 전에 예방접종을 완료하는 것이 중요하고, 만 14~15세 이후 접종을 시작하면 총 3회 접종이 필요하지만, 만 9~13세에 접종을 시작하면 2회로 접종을 완료하고 동일한 효과를 얻을 수 있습니다. 충분한 예방효과를 얻기 위해서는 1차 접종 6개월 후 2차 접종을 반드시 완료하시기 바랍니다.

우리 아이의 접종을 망설이고 계신가요?

사람유두종바이러스 감염증 백신은 전 세계 74개국에서
국가예방접종사업에 사용하고 있는 안전성이 입증된 백신입니다.

Q 사람유두종바이러스 감염증 백신은 안전한가요?

A 네, 안전합니다. 사람유두종바이러스 감염증 예방접종 후 발생하는 이상반응은 타 영유아 백신과 큰 차이가 없습니다. 접종부위의 통증, 빨갧게 부음, 두드러기 같은 국소반응과 발열, 메스꺼움, 근육통 등의 전신반응이 있으며, 특별한 치료 없이 2~3일 내 회복됩니다.

Q 외국에서 심각한 백신 부작용이 발생했다는 소문을 들었는데, 정말인가요?

A 세계보건기구(WHO)는 2017년 7월까지 사람유두종바이러스 감염증 백신이 2억 7천 건 이상 접종되었으며, 미국, 호주, 유럽, 일본 등 전 세계적으로 보고된 이상반응 자료 분석 결과 안전하다고 발표하였습니다. 일본에서 복합국소통증 5건이 보고되었으나, 일본 후생노동성 조사 결과 백신과의 관련성은 인정하기 힘들고, 심리 불안반응으로 잠정결론을 내렸습니다. (2014년 2월, 7월)

Q 우리나라에서는 부작용 사례가 없었나요?

A 국내에서는 필수예방접종 도입(2016.6월) 이후 2019년 7월까지 약 120만 접종 건 중 94건(0.008%)의 이상반응이 신고되었습니다. 신고된 이상반응의 대부분은 심인성반응으로 인한 일시적인 실신 및 실신 전 어지러움 등의 증상(46건)이었으며, 예방접종피해보상 전문위원회 심의 결과 안전성이 우려되는 중증이상반응 사례군은 확인되지 않았습니다.