



# 예방접종소식지

Newsletter for National Immunization Program

## C o n t e n t s

### » I. 공지 사항

1. 2013년 주요 사업 안내 / 1
  - 「필수예방접종 지원사업」 추진실적 / 1
  - 「예방접종업무의 위탁에 관한 규정」 일부개정 안내/2
  - '12년 필수예방접종 지원사업 만족도 조사 주요 결과 / 3
  - 65세 이상 노인대상 폐렴구균 예방접종사업 안내/ 4
  - 제3회 예방접종 주간 기념행사 개최/5
2. 예방접종대상감염병(VPD) 관리 안내 / 7
  - '13년 홍역토키 인증기준 안내 및 수행상황 평가 / 7
  - '13년도 제1분기 VPD 환자 발생 현황 / 8
3. 예방접종 피해보상 현황 및 장애인 일일보상금 제도 안내 / 9
  - '13년도 제1분기 예방접종 피해보상 현황 / 9

### » II. 주요 통계 현황

1. 최근 2년간 분기별 필수예방접종 현황 / 10
2. 시·도별 필수예방접종 실적 / 11
3. 백신별 필수예방접종 실적 / 12
4. 의료기관 비용상환 신청 현황 / 13

2013년

창 간: 2011년 12월

발 행: 2013년 4월

발 행 인: 전 병 율

편 집 인: 이 덕 형

편 집: 질병관리본부 예방접종관리과

(363-951) 충청북도 청원군 오송읍

오송생명 2로 187 오송보건의료행정타운

홈페이지: <http://is.cdc.go.kr>

<http://nip.cdc.go.kr>

전 화: 043) 719-6851, 6852

## I. 공지 사항

### 1. 2013년 주요 사업 안내

#### 「필수예방접종 지원사업」 추진실적

#### ● 추진실적('12년도 1분기 대비)

##### - 국가필수예방접종 현황

- 총 접종건수: '12년 2,501천건 → '13년 2,677천건(7% 증가)
- 보건소 접종건수: 906천건 → 535천건(41.0% 감소)
- 의료기관 접종건수: 1,594천건 → 2,142천건(34.3% 증가)
- ※ 전년 동기(1~3월) 대비 인구 2.1% 감소

##### - 의료기관 접종 이용률: '12년 63.8% → '13년 80.0%로 증가

##### - 예방접종실적 및 접종기관 이용률 변화

단위: 건(%)

구 분	2011년	2012년	2013년(1~3월)
합 계	9,230,812(100%)	9,209,222(100%)	2,676,697(100%)
의료기관	3,792,301(41.1%)	6,511,617(70.7%)	2,141,779(80.0%)
전액지원지역	1,264,649	5,174,151	1,816,697
일부지원지역	2,527,652	1,337,466	325,082
보건소	5,438,511(58.9%)	2,697,605(29.3%)	534,918(20.0%)

※ '13. 4. 10일 현재, 예방접종등록관리 정보시스템에 전산 등록된 내역으로 전산등록 수정보고 등에 따라 변동 가능한 잠정 통계임.

##### - DTaP-IPV 혼합백신 사용 실적('13. 3. 31일 기준)

- 전체 DTaP, IPV 백신 사용량 중 60.3% (보건소 76.8%, 의료기관 56.5%)

● 예방접종비용 전액지원 지자체 현황('13. 4. 1일 기준)

- 전남 나주시가 '13년 1월 21일부터 추가되어 총 200개 보건소가 민간의료기관 접종비 전액 지원
- 전액지원 광역자치단체(총 12개): 서울, 부산, 대구, 인천, 광주, 울산, 세종, 경기, 강원, 충남, 전북, 제주
- 전액지원 기초자치단체(총 200개): 서울(25개소), 부산(16개소), 대구(8개소), 인천(10개소), 광주(5개소), 울산(5개소), 세종(1개소), 경기(45개소), 강원(18개소), 충북(진천군, 제천시), 충남(16개소), 전북(14개소), 전남(광양시, 해남군, 순천시, 여수시, 나주시), 경북(구미시, 구미시 선산, 울진군, 칠곡군, 군위군, 경산시, 경주시, 김천시, 안동시, 영천시, 상주시), 경남(김해시, 진주시, 양산시, 사천시, 창원시, 창원시 마산, 창원시 진해, 거제시, 하동군, 통영시, 밀양시, 창원군, 남해군), 제주(6개소)
- ※ 전체 사업대상자 중 전액지원지역 대상자 비율: 90.0%

「예방접종업무의 위탁에 관한 규정」 일부 개정 안내

☞ 「예방접종업무의 위탁에 관한 규정(보건복지부고시 제2013-26호, '13.2.20.)」 이 일부 개정되어 '13년 3월 1일부터 시행되고 있습니다.

※ Hib(b형 헤모필루스 인플루엔자) 백신 필수예방접종으로 도입, 필수예방접종 시행비용 변경 지원

● 예방접종 백신비(Hib 추가)

대상 감염병	백신종류 및 방법	백신비
결핵	BCG(피내용)	14,800원
B형간염	HepB	2,310원
디프테리아, 파상풍, 백일해	DTaP	4,930원
	Td	12,590원
	Tdap	19,010원
폴리오	IPV	8,420원
디프테리아, 파상풍, 백일해, 폴리오	DTaP-IPV	20,040원
홍역, 유행성이하선염, 풍진	MMR	10,280원
수두	Var	11,480원
일본뇌염	JEV(사백신)	4,050원
b형헤모필루스인플루엔자	Hib	6,850원

● 예방접종 시행비용

당초	변경 후	
1회당 15,000원	콤보백신 외 필수예방접종 10종의 시행비용	1회당 15,430원
	콤보백신(DTaP-IPV)의 시행비용	1회당 23,150원

※ 개정된 고시 전문은 보건복지부, 질병관리본부 사이트 등에서 확인 가능합니다.

- 보건복지부(<http://www.mw.go.kr>): '정보' → '법령정보' → [훈령/예규/고시/지침(전문)]
- 질병관리본부(<http://www.cdc.go.kr>): '자료실' → [법령]

## '12년 필수예방접종 지원사업 만족도 조사 주요 결과

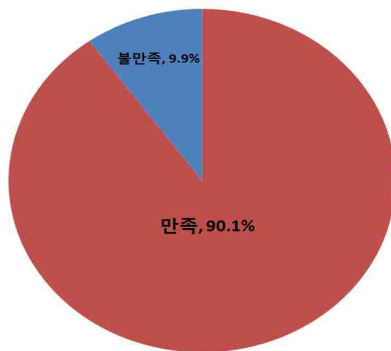
☞ '12년 필수예방접종 지원사업 만족도 조사결과 응답자의 90.1%가 예방접종 지원사업에 대해 전반적으로 만족한다고 하였습니다.

### ● 조사 개요

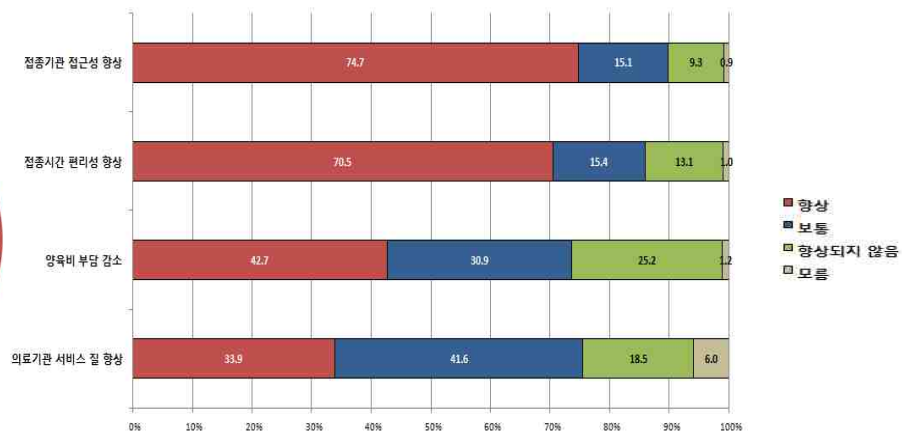
- 조사대상: 만 0세('12년 출생아) 영아 보호자 1,700명
- 조사기간: '13년 1월 17일~24일
- 조사지역: 전국 16개 시·도
- 조사방법: 컴퓨터를 이용한 전화설문조사(CATI)

### ● 주요 조사 결과

- 필수예방접종 지원사업 전반적 만족도
  - 전체 조사자 1,700명 중 1,531명(90.1%)이 필수예방접종 지원사업에 대해 전반적으로 만족한다고 응답
- 필수예방접종 지원사업 세부 만족도
  - 접종기관 접근성 향상여부에 대해 74.7%가 향상, 접종시간 편리성 향상여부에 대해 70.5%가 향상되었다고 응답
  - 양육비 부담 감소여부에 대해 42.7%가 감소, 의료기관 서비스 질 향상여부에 대해 33.9%가 향상되었다고 응답



<그림 1. 필수예방접종 지원사업 전반적 만족도>



<그림 2. 필수예방접종 지원사업 세부 만족도>

- 예방접종 사전안내와 정보제공에 대한 선호도 및 선호수단
  - 예방접종 사전안내와 정보제공에 대해 97.4%가 도움이 될 것 같다고 응답함
  - 정보제공 선호 수단으로는 핸드폰 68.7%, 우편 25.4%, 이메일 5.9% 순으로 나타남

## 65세 이상 노인대상 폐렴구균 예방접종사업 안내

☞ '13년 5월부터 65세 이상 노인대상 폐렴구균 예방접종사업이 보건소에서 시행됩니다.

- **접종대상:** 65세 이상 노인(1948.12.31일 이전 출생자)
- **접종시기:** 2013. 5. 1일부터
  - 2013년 5~6월 : 75세 이상
  - 2013년 11월부터: 65세 이상으로 확대
    - ※ 보건소 여건에 따라 연령대별 접종시기 조정 및 7~10월 중 예방접종 실시 가능
- **접종기관:** 주민등록 주소지 관할 보건소(지소, 진료소 포함)

- 의료법(제33조제1항), 예방접종 실시기준 및 방법에 관한 고시(제2조)에 의거 예방접종은 보건의료기관 내에서 실시
- 단, 거동이 불편한 사회복지시설 생활자의 경우, 안전한 예방접종 환경을 확보한 후 보건소에서 출장 예방접종 실시 가능

- **접종백신 및 횟수:** 폐렴구균 23가 다당질 백신(PPSV23), 0.5mL 1회
  - 65세 이후에 폐렴구균 23가 다당질 백신(PPSV23)을 접종한 경우 접종 불필요
  - 65세 이전에 폐렴구균 23가 다당질 백신(PPSV23)을 접종한 경우 5년 경과 후 접종

- **폐렴구균 예방접종 시 담당 주치의와 상담이 필요한 기저질환자**
  - ① 뇌척수액 누출 및 인공와우 이식 환자
  - ② 기능적 또는 해부학적 무비증 환자
  - ③ 면역저하자: 종양질환, 백혈병, 림프종, 호치킨병, 다발성골수종 환자, 방사선 치료, 면역억제제(스테로이드 포함) 투여, 조혈모세포 이식, 고형 장기 이식, 만성 신부전, 신증후군, HIV 감염, 선천성 면역저하
- 상기 기저질환자는 질환 중증도 및 상태에 따라 단백결합백신(PCV13) 우선접종을 고려할 수 있음
- (주의사항) 보건소 예진의사는 백신 선택(단백결합 또는 다당질 백신) 등에 대하여 담당 주치의와 상담하도록 안내

### • 예방접종 시행

- 폐렴구균 예방접종 등록시스템을 이용하여 과거 접종력 확인
- 국소 이상반응에 대한 충분한 설명 및 사전 예진 철저
- 담당 주치의와 상담이 필요한 기저질환자 확인
  - ※ 예방접종 안내문, 포스터로 안내 및 예진표로 최종 확인
- 담당 주치의와 상담이 필요한 기저질환자 예방접종 기준 안내
  - ※ 예진의사는 접종받을 백신 선택(PCV13 또는 PPSV23) 등에 대해 우선 담당 주치의와 상담하도록 안내

## 제3회 예방접종 주간 기념행사 개최

매년 4월 마지막 주 ‘예방접종주간’을 맞아 ‘건강한 아이, 행복한 엄마’라는 슬로건 아래 ‘제3회 예방접종 주간 기념행사’가 4월 24일(수)에 개최됩니다.

### ● 예방접종주간이란?

- 세계보건기구 서태평양지역사무소(WPRO)는 매년 4월 마지막 한 주를 예방접종주간으로 정하고, 각 국가별로 다양한 예방접종 캠페인을 실시하고 있습니다.
- 예방접종주간의 운영은 예방접종의 성과와 중요성을 확인하고, 빠트린 예방접종에 대한 확인 및 접종유도율 도모하기 위한 취지에서 시작되었습니다.

### ● 기 간: 2013년 4월 22일 ~ 28일

### ● 예방접종주간 기념행사

- 행사일시 및 장소: '13.4.24.(수) 13:30~15:30, 광운대학교 동해문화예술회관
- 홍보대사 위촉식: MBC every1 '오늘부터 엄마아빠' 출연 중인 전현무, 심이영, 장서희, 서세종, 강다연, 김강훈
- 유공자 표창수여식: 예방접종 유관분야 전문가 및 보건소 예방접종 담당자 등 48명 중 대표 3인
- 부대행사: 예방접종 성과전시, 스마트폰 앱 소개, 포토존, 예방접종 발언대 등
- ‘예방접종주간’을 맞아 기념식, 뮤지컬 개최(EBS TV 유치원 「모여라 덩동댕」), 찾아가는 지역홍보 행사, 미디어 홍보 등 집중 캠페인을 전개하여 “예방접종의 중요성” 및 새 정부 정책과제에 대한 인식을 높이고자 함



<그림 3. 예방접종 포스터>



<그림 4. 2013년 예방접종 홍보대사>



<그림 5. EBS 모여라 덩동댕(2012년)>

• 보건복지부 장관표창 및 질병관리본부장상 수상자 명단

– 보건복지부 장관표창(48명)

· 국가예방접종사업 참여 우수 의료기관 관계자(20명)

성명	기관명	성명	기관명
강재열	에이치큐브병원	안대덕	안대덕소아청소년과의원
강태훈	강태훈소아청소년과의원	양의준	준소아청소년과의원
김병인	인정병원	오창진	정산재단 효성병원
김영득	김영소아청소년과의원	이용석	예인의원
김종인	김종인 의원	이재은	은소아청소년과의원
노광식	연세꾸러기의원	이종국	일산백병원
박상조	박상조 의원	조시복	맘존여성병원
박선옥	장스여성병원	최동락	최소아과의원
서병천	푸른소아청소년과의원	최형호	조선대학교병원
시 석	담양사랑병원	황인선	황인선의원

· 일반인(6명)

성명	소속	성명	소속
김기환	연세대학교	유인상	한국정보화진흥원
양 현	(전)나주시 공중보건의	조경애	건강세상네트웍
양경무	국립과학수사연구원	최란희	한양대학교

· 보건소 예방접종 담당자 및 관련부처(22명)

성명	기관명	성명	기관명
김경희	서울 성북구보건소	유병수	전북 고창군보건소
김도형	경기 남양주시보건소	유성석	교육부
김명선	대전 유성구보건소	윤혜련	경기 시흥시보건소
김명숙	서울 중랑구보건소	이윤정	울산 중구보건소
김영주	충북 보은군보건소	이은숙	강원 삼척시보건소
김영희	경기 광명시보건소	임원종	제주 제주보건소
김은성	질병관리본부	임은경	경북 영주시보건소
박선혜	경남 함안군보건소	정점숙	전남 신안군보건소
박아랑	부산 사하구보건소	정혜경	기획재정부
박정희	대구 동구보건소	추승희	광주 북구보건소
백승희	충남 부여군보건소	표현주	인천 남동구보건소

– 질병관리본부장상(20개 기관)

소속	기관명	소속	기관명
서울	은평구보건소	경기	시흥시보건소
서울	금천구보건소	경기	화성시보건소
부산	부산광역시	강원	양양군보건소
대구	달성군보건소	충북	음성군보건소
인천	계양구보건소	충남	예산군보건소
광주	동구보건소	전북	남원시보건소
대전	동구보건소	전남	보성군보건소
울산	남구보건소	경북	울진군보건소
경기	안산시 상록수보건소	경남	진주시보건소
경기	광명시보건소	제주	동부보건소

## 2. 예방접종대상감염병(VPD) 관리 안내

### '13년 홍역퇴치 인증기준 안내 및 수행상황 평가

☞ 홍역(의심)사례가 발생하면 의료기관에서는 즉시 환자보고 및 확진검사(혈청, 인후도말, 소변)를 실시하고, 보건소에서는 48시간 이내 역학조사를 완료하여 주시기 바랍니다.

#### • '13년 홍역퇴치인증기준과 인증절차

- WHO 서태평양지역사무국은 지역의 홍역퇴치 목표 달성을 위해 홍역퇴치인증기준 강화 및 인증절차 확립
  - ※ 홍역퇴치: 특정국가(지역)에서 환자가 12개월 동안 발생하지 않음(해외유입 제외)
- 홍역퇴치인증 필수영역
  - 토착화된 홍역바이러스에 의한 확진사례가 36개월 이상 없음
  - 민감한 감시체계 운영
  - 바이러스분석을 통한 퇴치상황의 재확인
- 홍역퇴치인증절차
  - 국가홍역퇴치인증위원회에서 홍역 현황 자료 제출
  - WHO 서태평양지역 홍역퇴치인증위원회는 제출된 자료를 평가, 기준 충족시 홍역퇴치 인증
    - ※ 국가홍역퇴치인증위원회(NVC): 자국의 홍역발생현황 검토, 현황평가, 현황보고서 작성·제출
    - ※ WHO 서태평양지역 홍역퇴치인증위원회(RVC): 홍역퇴치 자문, 국가별 현황평가, 퇴치 인증

#### • 홍역 (의심)사례 발생시 적정 검체 수집 안내

- 홍역 (의심)사례에서는 반드시 2종류 검체(혈청 + 인후도말 또는 소변)를 수집하여야 함
- 검체 종류별 적정 검체 채취 시기 및 특징

검체 종류	적정 채취기간	특징		비고
		장점	단점	
혈청	· 발진 후 3일 이후부터 28일 이내	· 홍역 특이 항체가 측정을 위한 기본적인 검사 방법	· 바이러스 분리 및 유전자 진단을 낮음	· IgG 항체가는 급성기, 회복기 결과 값 비교
인후도말	· 발진 후 3일 이내	· 채취방법이 간편함 · 바이러스 분리 유전자 진단 용이	· 적정 채취 기간이 짧음 · 혈청학적 진단검사 불가	· 발진 후 5일 까지 채취 (이후 진단을 낮음)
소변	· 발진 후 3일 이내	· 채취방법이 간편함 · 바이러스 분리 유전자 진단 용이 · 검체채취 기간 상대적으로 김	· 영아(특히 여아)에서는 검체 수집 용이하지 않을 수 있음	· 발진 후 10일 까지 채취

☞ 바이러스 분리와 유전자 진단을 위한 검체는 인후도말 또는 소변을 채취하되, 발진 발생 후 5일이 경과된 경우에는 소변검체를 수집하도록 합니다.

• '13년 1분기 지역별 홍역감시체계 수행상황 평가 결과

단위: 건(%)

지역별	보고건수	48시간 이내 역학조사 실시건수	검체 채취 건수	
			1종류	2종류 모두
총계	28	20(71)	26(93)	11(39)
서울	3	1(33)	3(100)	0(0)
부산	5	4(80)	5(100)	2(40)
대구	3	3(100)	3(100)	1(33)
인천	-	-	-	-
광주	1	0(0)	1(100)	1(100)
대전	4	3(75)	3(75)	2(50)
울산	1	1(100)	1(100)	1(100)
세종	-	-	-	-
경기	3	1(33)	2(66)	1(33)
강원	-	-	-	-
충북	-	-	-	-
충남	-	-	-	-
전북	1	1(100)	1(100)	0(0)
전남	-	-	-	-
경북	-	-	-	-
경남	7	6(86)	7(100)	4(57)
제주	-	-	-	-

※ 보고건수가 환자건수를 의미하는 것이 아님

'13년도 1분기 예방접종대상감염병(VPD) 환자 발생 현황

단위: 명

질병	'13년 1분기				과거 5년 1분기 평균	'13년 누적	과거 5년					
	계	1월	2월	3월			'12	'11	'10	'09	'08	
디프테리아	0	0	0	0	0	0	0	0	0	0	0	
파상풍	1	0	0	1	2	1	17	19	14	17	16	
백일해	7	2	1	4	11	7	139	97	27	66	9	
폴리오	0	0	0	0	0	0	0	0	0	0	0	
홍역	6	0	1	5	1	6	2	43	114	17	2	
유행성이하선염	1,545	573	418	554	817	1,545	7,147	6,137	6,094	6,339	4,542	
풍진	2	0	1	1	7	2	28	53	43	36	30	
수두	7,560	3,577	2,008	1,975	5,828	7,560	27,764	36,249	24,400	25,197	22,849	
일본뇌염	0	0	0	0	0	0	20	3	26	6	6	
B형간염	급성	49	15	15	19	36	49	304	462	-	-	-
	산모	780	281	246	253	-	780	2,439	1,183	-	-	-
	주산기	14	3	8	3	-	14	26	30	-	-	-

※ 자료원: 질병관리본부 감염병웹통계시스템(<http://stat.cdc.go.kr>)

- 1) 2013년 4월 10일까지 보고된 자료(의료기관, 신고일 기준)임
- 2) 2012년은 검사결과 등에 의해 변동 가능한 미확정 통계임
- 3) 홍역의 경우 사례판정결과에 따라 변경되며, '13년 1분기까지 총 1건이 확진되었음
- 4) B형간염은 2011년부터 신고·보고된 자료임

### 3. 예방접종 피해보상 현황 및 장애인 일시보상금 제도 안내

#### ‘13년도 제1분기 예방접종 피해보상 현황

☞ '13년 제1분기(1.1.~1.31.) 예방접종 피해보상 신청 15건 중 예방접종피해보상 전문위원회 심의결과 보상 11건, 기각 4건으로 판정되었습니다.

#### ● '13년도 제1분기 예방접종 피해보상 신청 및 심의결과

- 피해보상 신청: 총 15건(이의신청 1건, 장애인 일시보상금 2건, 신규보상 12건)
- '13년도 제1차 예방접종피해보상 전문위원회('13.3.12.) 심의결과: 보상 11건, 기각 4건

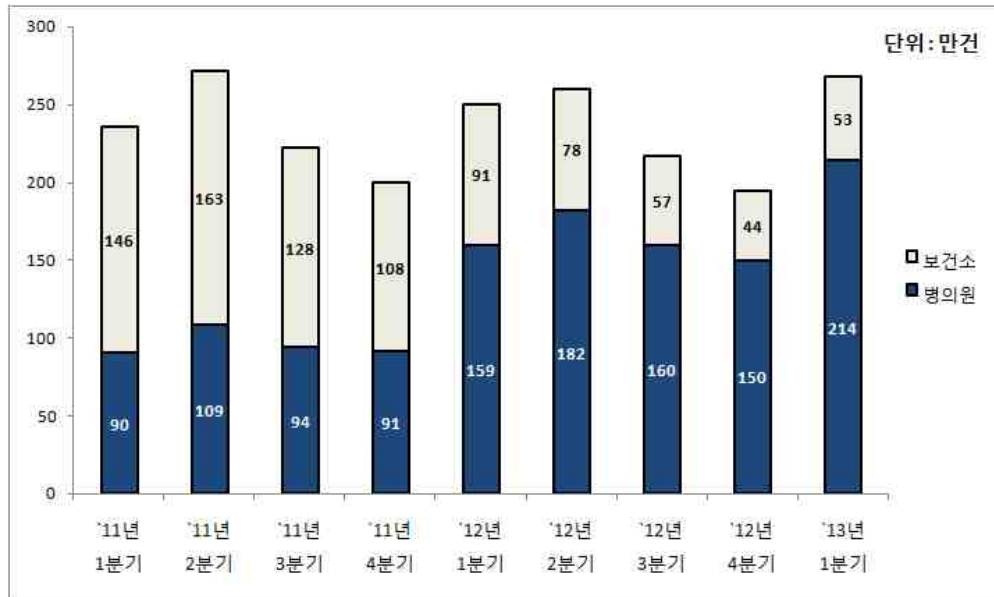
신청	접종백신	접종자 성별/나이	이상반응	심의내용	결과
이의신청	신종플루	남/29세	기면증	인플루엔자 생백신과 기면증 발생의 관련성은 현재 근거가 제한적이나, 인플루엔자 생백신 접종 후 기면증 발생에 대한 보고가 일부 있고 관련성을 기각할만한 근거가 현재는 없기 때문에 예방접종 후 국가보상제도의 취지를 감안하여 보상 판정함. 추후 관련성에 대한 자료수집 및 추가 연구가 필요함	보상
장애인 일시보상금	일본뇌염	남/6세	뇌염	백신접종으로 인한 장애가 인정되어 보상함	보상
장애인 일시보상금	계절플루	여/31세	뇌척수염	백신접종으로 인한 장애가 인정되어 보상함	보상
신규	B형간염	남/1개월	아나필락시스	백신접종 후 24시간 내에 이상반응 발생(시간적 근접성) 및 역학적 근거와 인과성이 인정되어 보상함	보상
신규	DTaP, 폴리오	남/20개월	뇌전증	현재까지 역학연구에서 백신과 이상반응의 관련성이 없는 것으로 알려졌으며, 소아에서 비발열성 경련은 원인불명인 경우가 많아 백신에 의한 이상반응이라 판단하기 힘들	기각
신규	Tdap	여/59세	연조직염	예방접종 후 이상반응 발생과 개연성이 있다고 인정되어 보상 함	보상
신규	계절플루	여/51세	의식변화 및 두통	백신접종 후 이상반응과의 시간적 근접성이 떨어지고, 백신에 의한 가능성이 불명확한 경우임	기각
신규	계절플루	남/3세	알레르기성 자반증	백신에 의한 이상반응 보다 기존 감염에 의한 요인을 배제하지 못 함	기각
신규	계절플루	남/70세	화농성 관절염 및 통풍	이상반응을 일으킬 수 있는 다른 위험인자가 확인되고, 백신에 의한 가능성이 불명확한 경우임	기각
신규	계절플루	여/3세	급성 파종성 뇌척수염	이상반응이 출현한 시간적 순서에 근접성이 있으며, 백신에 의한 인과성이 인정되어 보상함	보상
신규	BCG	남/1세	림프절염	백신 접종에 의한 인과성이 인정되며, 이미 알려진 백신 이상반응임	보상
신규	BCG	남/9개월	림프절염	백신 접종에 의한 인과성이 인정되며, 이미 알려진 백신 이상반응임	보상
신규	BCG	여/7개월	림프절염	백신 접종에 의한 인과성이 인정되며, 이미 알려진 백신 이상반응임	보상
신규	BCG	남/7개월	림프절염	백신 접종에 의한 인과성이 인정되며, 이미 알려진 백신 이상반응임	보상
신규	BCG	남/1개월	림프절염	백신 접종에 의한 인과성이 인정되며, 이미 알려진 백신 이상반응임	보상

#### ● 장애인 일시보상금

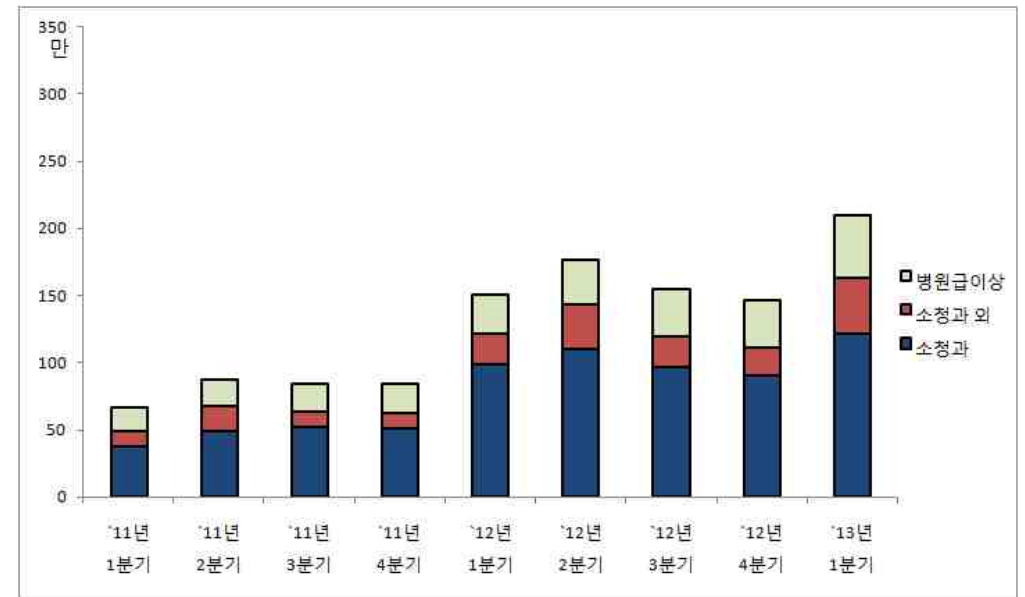
- 국가예방접종 후 이상반응이 발생하여 장애 판정을 받은 경우, 예방접종피해보상 전문위원회 심의 후 관련성이 인정되면 「장애인 복지법」에서 정한 등급에 따라 장애인 일시보상금 차등 지급
- 장애인 일시보상금이 지급되면 이후 피해보상 신청은 종결 됨

## II. 주요 통계 현황

### 1. '11년 이후 분기별 필수예방접종 현황



< 필수예방접종 등록 실적 >



< 의료기관별 비용상환 신청건수 >

## 2. 시·도별 필수예방접종 실적(2012년 ~ 2013년 1분기)

구분	2012년(건)			2012년 1분기(건)			2012년 2분기(건)			2012년 3분기(건)			2012년 4분기(건)		
	계	보건소	병의원	소계	보건소	병의원	소계	보건소	병의원	소계	보건소	병의원	소계	보건소	병의원
계	9,209,222	2,697,605	6,511,617	2,500,877	906,448	1,594,429	2,596,475	776,424	1,820,051	2,168,383	570,489	1,597,894	1,943,487	444,244	1,499,243
서울	1,697,866	259,382	1,438,484	448,869	95,495	353,374	491,102	73,680	417,422	395,638	51,377	344,261	362,257	38,830	323,427
부산	489,731	222,517	267,214	142,052	75,164	66,888	123,649	56,765	66,884	121,105	51,509	69,596	102,925	39,079	63,846
대구	416,914	177,343	239,571	114,309	59,426	54,883	116,847	50,583	66,264	100,729	39,162	61,567	85,029	28,172	56,857
인천	527,365	63,872	463,493	140,475	20,672	119,803	155,795	20,682	135,113	118,456	12,360	106,096	112,639	10,158	102,481
광주	299,209	111,652	187,557	79,375	36,905	42,470	91,037	33,103	57,934	68,293	22,718	45,575	60,504	18,926	41,578
대전	287,743	141,623	146,120	79,955	44,755	35,200	75,423	35,753	39,670	67,984	32,152	35,832	64,381	28,963	35,418
울산	231,740	48,388	183,352	65,282	18,826	46,456	58,898	11,326	47,572	56,188	10,287	45,901	51,372	7,949	43,423
세종	6,940	3,903	3,037	-	-	-	-	-	-	3,479	2,214	1,265	3,461	1,689	1,772
경기	2,523,854	390,891	2,132,963	675,871	146,734	529,137	709,903	103,808	606,095	599,354	81,678	517,676	538,726	58,671	480,055
강원	244,376	133,040	111,336	65,715	46,139	19,576	65,145	41,453	23,692	60,264	26,430	33,834	53,252	19,018	34,234
충북	280,369	172,871	107,498	79,378	53,557	25,821	74,899	45,711	29,188	67,587	40,793	26,794	58,505	32,810	25,695
충남	382,730	225,855	156,875	110,148	73,540	36,608	110,083	69,681	40,402	86,434	45,406	41,028	76,065	37,228	38,837
전북	352,222	107,538	244,684	98,472	36,009	62,463	99,680	32,911	66,769	81,944	21,419	60,525	72,126	17,199	54,927
전남	299,225	192,243	106,982	82,130	57,460	24,670	86,580	59,568	27,012	68,117	40,703	27,414	62,398	34,512	27,886
경북	431,755	224,652	207,103	118,547	68,385	50,162	126,730	73,607	53,123	98,897	46,031	52,866	87,581	36,629	50,952
경남	616,941	176,045	440,896	170,392	62,016	108,376	170,337	49,453	120,884	147,459	36,991	110,468	128,753	27,585	101,168
제주	120,242	45,790	74,452	29,907	11,365	18,542	40,367	18,340	22,027	26,455	9,259	17,196	23,513	6,826	16,687

구분	2013년(건)			2013년 1분기(건)		
	계	보건소	병의원	소계	보건소	병의원
계	2,676,697	534,918	2,141,779	2,676,697	534,918	2,141,779
서울	478,365	51,030	427,335	478,365	51,030	427,335
부산	158,086	35,990	122,096	158,086	35,990	122,096
대구	126,823	23,060	103,763	126,823	23,060	103,763
인천	152,342	14,885	137,457	152,342	14,885	137,457
광주	88,705	17,467	71,238	88,705	17,467	71,238
대전	84,059	34,688	49,371	84,059	34,688	49,371
울산	68,973	11,597	57,376	68,973	11,597	57,376
세종	5,511	2,452	3,059	5,511	2,452	3,059
경기	724,680	79,922	644,758	724,680	79,922	644,758
강원	70,663	23,555	47,108	70,663	23,555	47,108
충북	83,029	41,480	41,549	83,029	41,480	41,549
충남	116,890	40,319	76,571	116,890	40,319	76,571
전북	100,426	23,221	77,205	100,426	23,221	77,205
전남	81,683	39,886	41,797	81,683	39,886	41,797
경북	122,324	44,556	77,768	122,324	44,556	77,768
경남	182,704	41,863	140,841	182,704	41,863	140,841
제주	31,434	8,947	22,487	31,434	8,947	22,487

※ '13. 4. 10일 현재, 예방접종등록관리 정보시스템에 전산 등록된 내역으로 변동 가능한 잠정 통계임.  
| 예방접종소식지 |

### 3. 백신별 필수예방접종 실적(2012년 ~ 2013년 1분기)

구분	2012년(건)			2012년 1분기(건)			2012년 2분기(건)			2012년 3분기(건)			2012년 4분기(건)		
	계	보건소	병의원	소계	보건소	병의원	소계	보건소	병의원	소계	보건소	병의원	소계	보건소	병의원
계	9,209,222	2,697,605	6,511,617	2,500,877	906,448	1,594,429	2,596,475	776,424	1,820,051	2,168,383	570,489	1,597,894	1,943,487	444,244	1,499,243
BCG	130,999	115,843	15,156	31,396	28,276	3,120	32,014	28,560	3,454	30,821	27,227	3,594	36,768	31,780	4,988
B형간염	1,485,460	271,561	1,213,899	379,876	84,054	295,822	362,578	66,813	295,765	376,483	62,275	314,208	366,523	58,419	308,104
DTaP	1,691,054	433,612	1,257,442	514,787	183,410	331,377	417,511	99,857	317,654	394,211	82,987	311,224	364,545	67,358	297,187
Td	308,759	148,682	160,077	40,353	21,259	19,094	198,817	94,561	104,256	50,415	26,013	24,402	19,174	6,849	12,325
Tdap	192,094	50,918	141,176	9,839	1,349	8,490	120,886	30,571	90,315	43,017	13,311	29,706	18,352	5,687	12,665
폴리오	1,244,953	306,548	938,405	411,349	145,818	265,531	300,519	65,921	234,598	276,227	52,740	223,487	256,858	42,069	214,789
MMR	993,665	306,623	687,042	331,225	124,894	206,331	221,697	65,472	156,225	225,696	64,942	160,754	215,047	51,315	163,732
일본뇌염	1,938,768	704,626	1,234,142	506,968	224,214	282,754	645,760	235,484	410,276	454,257	149,261	304,996	331,783	95,667	236,116
수두	516,292	135,129	381,163	138,744	43,788	94,956	130,528	37,296	93,232	125,380	30,819	94,561	121,640	23,226	98,414
DTaP-IPV	707,178	224,063	483,115	136,340	49,386	86,954	166,165	51,889	114,276	191,876	60,914	130,962	212,797	61,874	150,923

구분	2013년(건)			2013년 1분기(건)		
	계	보건소	병의원	소계	보건소	병의원
계	2,676,697	534,918	2,141,779	2,676,697	534,918	2,141,779
BCG	41,775	35,404	6,371	41,775	35,404	6,371
B형간염	366,796	52,970	313,826	366,796	52,970	313,826
DTaP	406,692	68,691	338,001	406,692	68,691	338,001
Td	33,917	10,992	22,925	33,917	10,992	22,925
Tdap	38,117	10,880	27,237	38,117	10,880	27,237
폴리오	294,839	47,989	246,850	294,839	47,989	246,850
MMR	314,892	71,090	243,802	314,892	71,090	243,802
일본뇌염	535,548	126,934	408,614	535,548	126,934	408,614
수두	144,552	20,441	124,111	144,552	20,441	124,111
DTaP-IPV	245,894	66,667	187,008	245,894	66,667	187,008
Hib	253,675	22,860	223,034	253,675	22,860	223,034

※ '13. 4. 10일 현재, 예방접종등록관리 정보시스템에 전산 등록된 내역으로 변동 가능한 잠정 통계임.

※ Hib 백신은 '13. 3. 1일부터의 접종 실적임.

#### 4. 의료기관 비용상환 신청 현황(2012년 ~ 2013년 1분기)

구분	2012년		2012년 1분기		2012년 2분기		2012년 3분기		2012년 4분기		
	신청건수(건)	신청금액(백만)	신청건수(건)	신청금액(백만)	신청건수(건)	신청금액(백만)	신청건수(건)	신청금액(백만)	신청건수(건)	신청금액(백만)	
계	6,261,127	110,094	1,499,179	25,771	1,758,533	31,560	1,543,260	27,162	1,460,155	25,601	
병원급	1,316,254	22,486	290,973	4,800	330,218	5,666	348,369	6,008	346,694	6,012	
의원	소계	4,944,873	87,608	1,208,206	20,971	1,428,315	25,895	1,194,891	21,154	1,113,461	19,589
	소아청소년과	3,653,241	65,200	915,769	16,106	1,020,128	18,528	886,474	15,821	830,870	14,746
	소아청소년과 외	1,291,632	22,408	292,437	4,865	408,187	7,367	308,417	5,333	282,591	4,843

구분	2013년		2013년 1분기		
	신청건수(건)	신청금액(백만)	신청건수(건)	신청금액(백만)	
계	2,091,974	37,873	2,091,974	37,873	
병원급	460,141	8,422	460,141	8,422	
의원	소계	1,631,833	29,451	1,631,833	29,451
	소아청소년과	1,217,678	22,099	1,217,678	22,099
	소아청소년과 외	414,155	7,351	414,155	7,351

※ '13. 4. 10일 현재, 예방접종등록관리 정보시스템에 전산 등록 및 비용 청구된 내역으로 변동 가능한 잠정 통계임.