

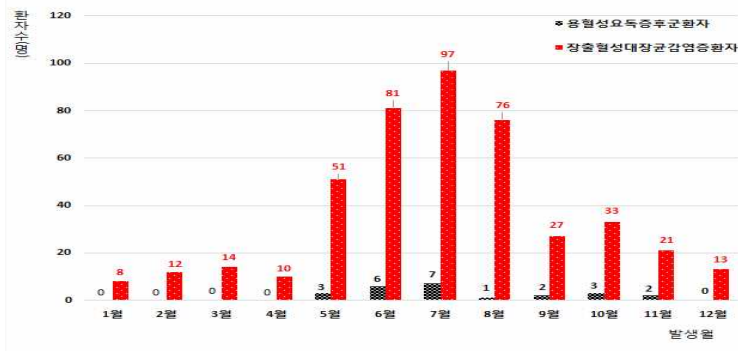
주간 국내외 감염병 동향

('17.7.7-7.13)

국내 주요 감염병 발생 현황

<장출혈성대장균감염증 주의 당부>

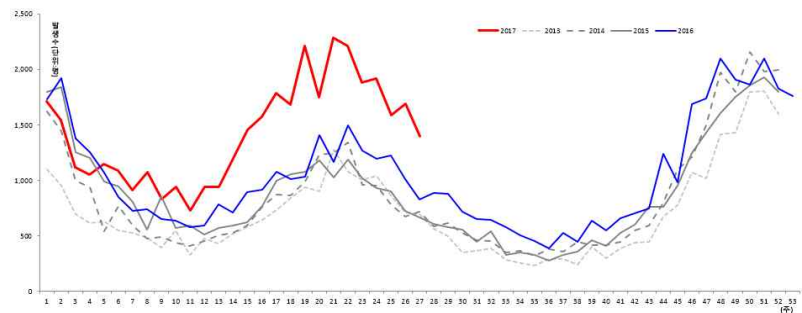
- 용혈성요독증후군의 원인이 될 수 있는 장출혈성대장균감염증 주의 필요
 - * 장출혈성대장균감염증은 장출혈성대장균(Enterohemorrhagic *Escherichia coli*, EHEC)에 감염되어 발생하는 질환으로, 잠복기는 2일~10일(평균 3일~4일), 주요 증상은 발열, 설사, 혈변, 구토, 심한 경련성 복통 등이며, 환자는 무증상에서부터 합병증인 용혈성요독증후군으로 인한 사망까지 다양한 경과를 보임
 - * 용혈성요독증후군은 장출혈성대장균감염증의 10% 이하에서 발생, 주요 임상양상은 용혈성 빈혈, 혈소판감소증, 급성 신부전
 - * 2011년~2016년에 발생한 장출혈성대장균감염증 환자 중 역학조사서 분석 결과 계절별로는 여름철, 연령별로는 5세 미만에서 주로 발생, 충분히 음식 익혀 먹기, 위생적인 조리하기 등 예방수칙 준수 필요



<2011년~2016년 장출혈성대장균감염증 월별 발생현황>

<수두 높은 발생 양상 지속중이나 감소세로 전환>

- 제27주(7.2~8) 1,396건 발생, 금년 총 39,170건
 - * 올해는 2월 이후 지속적으로 동기간 대비 환자 신고 및 집단발생 사례 증가
 - * 전체 환자에서 4~6세를 중심으로 영유아와 초등학교 저학년이 주요 발생을 차지 ('17년 0~9세 소아가 전체의 약 80.5%)



<최근 5년간(2013-2017) 주별 수두 발생 현황>

국내·외 메르스 발생 현황

사우디아라비아에서 산발적 발생 지속

국외 발생현황

- 전체** '17년 총 164명 발생, 49명 사망
 * 사우디아라비아 157명(사망 48), 카타르 3명, 아랍에미리트 4명(사망 1)
- 주간** 7.7-13일 동안 1명* 발생, 3명 사망
 * 사우디아라비아 1명

〈국가별 메르스 환자 발생현황('17년)〉

구분	계	1월	2월	3월	4월	5월	6월	7월	'16년 총계	마지막 발생
총계	164	24	19	19	20	20	59	3	252	-
사우디	157	24	19	18	17	17	59*	3	243	'17.7월
카타르	3	-	-	1	1	1	-	-	2	'17.5월
UAE	4	-	-	-	2	2	-	-	3	'17.5월
오만	0	-	-	-	-	-	-	-	3	'16.11월
쿠웨이트	0	-	-	-	-	-	-	-	1	'16.8월

발생보고 지역이 아닌 감염지역 기준으로 집계

* 사우디아라비아 리야드시 감염 후 레바논에서 확진 받은 자 1명 포함

국내 의심환자 신고 현황

- 전체** '17.1.1- 7.12일 의심환자 총 111명(모두 MERS 음성)
- 주간** '17.7.6-12일 동안 의심환자 2명

〈신규 의심환자 현황('17.7.6-7.12)〉

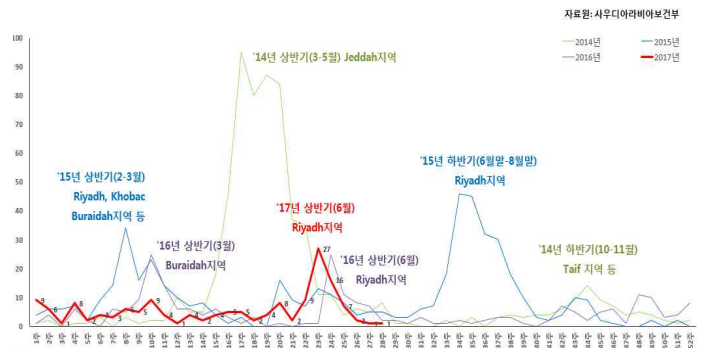
성별/연령	국적	여행국가	검사결과	
			메르스	호흡기바이러스 8종
여/2	대한민국	UAE	음성	Adenovirus
여/21	오만	오만	음성	음성

사우디 발생현황

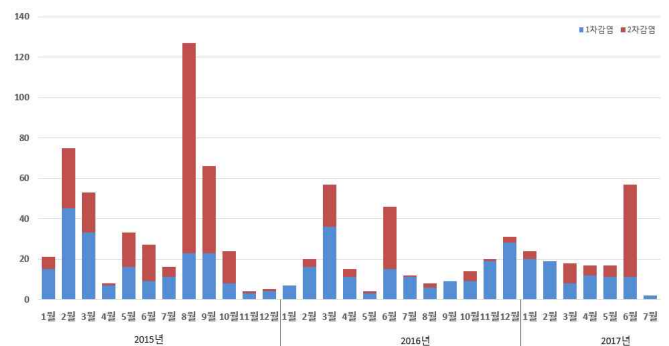
- 전체** '17년 총 157명 발생, 48명 사망
- 주간** 7.7-13일 동안 1명(1차 감염) 발생, 3명 사망

〈'17년 사우디 감염경로별 환자 발생 현황〉

구분	계	1월	2월	3월	4월	5월	6월	7월
계	157	24	19	18	17	17	59	3
1차감염	82	20	19	8	12	11	10	2
2차감염	71	4	0	10	5	6	46	0
조사중	4	0	0	0	0	0	3	1



〈사우디 주별 환자 발생 현황 ('14.1.1-'17.7.13)〉



〈사우디 감염경로별 환자 발생 현황 ('14.1.1-'17.7.13)〉

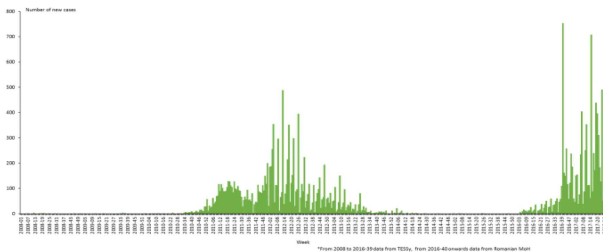
국의 홍역 발생 현황

유럽 지역에서 유행 지속

국의 발생현황

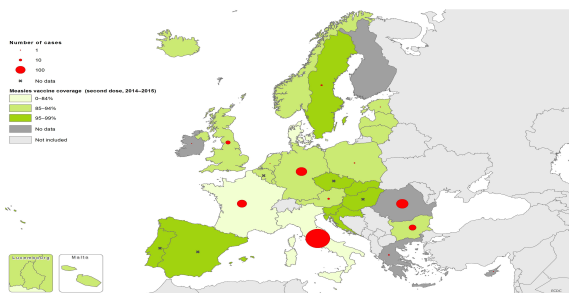
유럽 발생 현황

- (루마니아) '16.2월부터 발생한 유행으로 영유아 중심으로 환자 총 7,491명(사망 31) 발생 보고(6.30)
- 총 42개 지역 중 41개 지역에서 환자 발생 보고
- Serbia와 접경지역인 서부 Timis 지역에서 환자 최대 발생하여 1,171명 보고
- 지난보고 대비 변동: 3.24일 3,911명(사망 17) → 5.31일 6,434명(사망 28) → 6.30일 7,491명(사망 31)



루마니아 '08년 1주차-'17년 26주차 환자발생 현황(ECDC)

- (이탈리아) '17.1월부터 전국 21개 지역 중 18개 지역에서 환자 3,346명(사망 2) 발생(7.4)
- 환자 중 252명이 의료인, 88%는 백신 미접종자



유럽 내 국가별 환자발생(빨간색) 및 예방접종률 현황(초록색)('17.5월 기준)

- * '17년 유럽 내 홍역 유행국가(16개국): 오스트리아, 벨기에, 불가리아, 체코공화국, 덴마크, 프랑스, 독일, 헝가리, 아이슬란드, 이탈리아, 포르투갈, 루마니아, 슬로바키아, 스페인, 스웨덴, 영국

상황평가

유럽 내에서 유행 지속되고 있으며 예방접종률이 낮은 인구집단에서 전파 지속, 특히 6개국(벨기에, 프랑스, 독일, 이탈리아, 폴란드, 루마니아)에서 높은 환자 발생 지속되고 있어 해당 국가 거주자 또는 여행자를 통한 추가 전파에 대한 모니터링 필요하며 당분간 예방접종 미접종자 중심으로 발생 지속될 것으로 예상

국의 콜레라 발생 현황

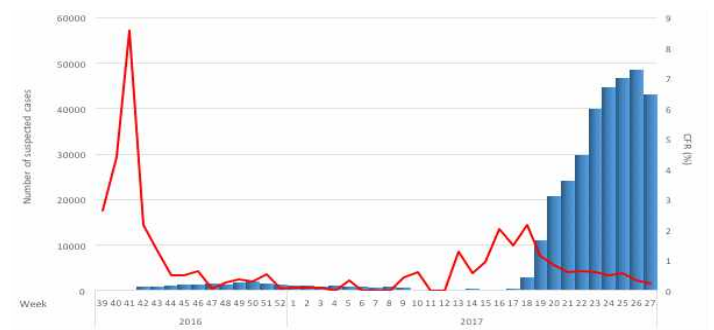
예멘 및 아프리카 지역에서 환자 발생 지속

국의 발생현황

- (예멘) '17.4.27~7.10까지 의심환자 총 313,538명

(사망 1,732, 치명률 0.6%) 발생 보고(7.10)

- * 환자 발생 현황(누계): 5.14일 11,000명(사망 180) → 5.27일 51,832(사망 417) → 6.5일 94,431(사망 727) → 6.17일 151,400(사망 1,054) → 6.26일 218,798(사망 1,400)
- * 환자는 서부 지역(Amanat Al Asimah, Hajjah, Sana'a, Amran)에서 전체 환자 중 50% 이상 발생 중
- * '16.10월 유행 발생 이후 '16.12월까지 환자 발생 꾸준히 감소하다 '17년 4월 이후 환자 발생 급증



<'16-'17년 예멘 콜레라 환자발생 현황>

- (나이지리아) '17.5-6월 동안 Kware 지역 총 1,558명(사망 11, 치명률 0.71%) 발생 보고

- * 나이지리아 환자 발생현황: '15년 5,301명 → '16년 768명

- (케냐) '17.1월부터 의심환자 924명(확진 124, 사망 9) 발생

- * 케냐 환자 발생현황: '15년 10,568명 → '16년 6,448명

- (수단) '16.8월 White Nile 주에서 시작된 유행이 14개주로 확대되어 '17.6월 말 환자 약 2만여 명(사망 약 400명) 보고

- * 남수단 난민 수 급증을 원인으로 추정, 우기 시작됨에 따라 악화 가능성 있음

상황평가

아프리카 여러 국가(케냐, 나이지리아, 수단, 등)에서 식수 오염, 열악한 보건환경, 군집적 인구 이동(난민) 등의 이유로 유행 지속. 기본적인 위생수칙 준수로 예방은 가능하나 현지 여행자 및 거주자가 감염될 가능성이 점차 증가 중