

# 주간 국내외 감염병 동향

('17.8.4~8.10)

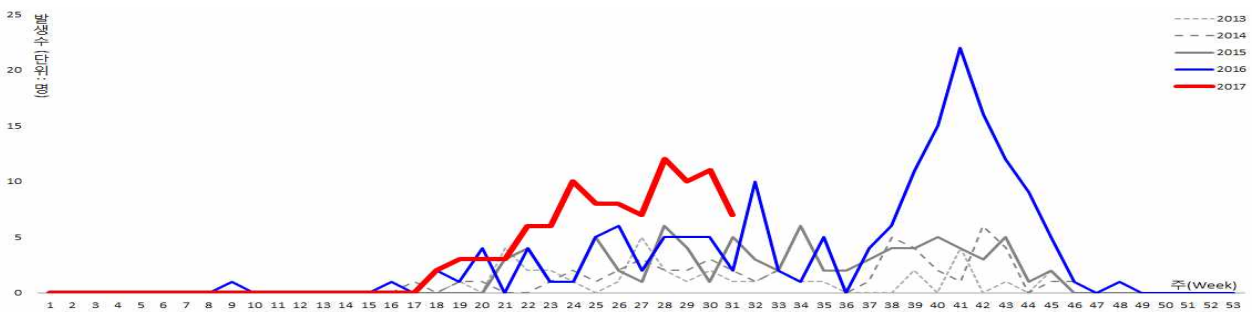
## 국내 주요 감염병 발생 현황

### <SFTS 예년대비 발생 증가 양상>

● 제31주(7.30~8.5) 7건 발생, 금년 총 96건

\* 환자 발생은 전년 동기간 대비 71.4% 증가('16년 56명→'17년 96명)

\* '16년에 비해 발생 71.4% 증가, 사망 200.0% 증가(8.8 기준)



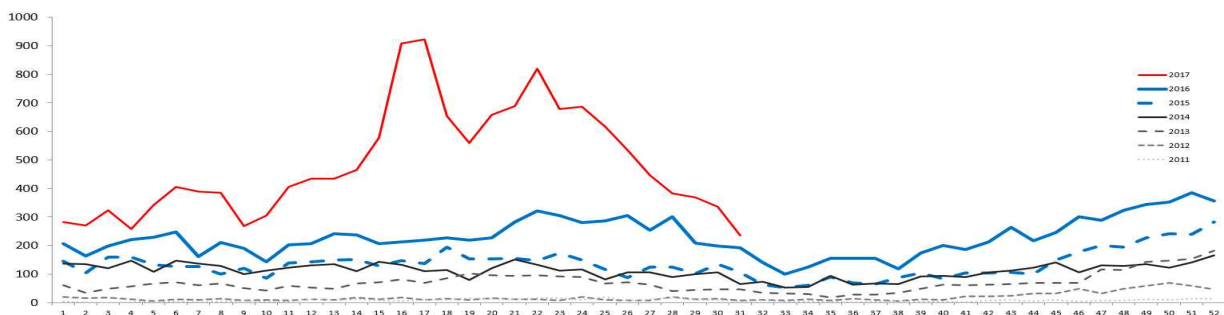
<최근 5년간(2013~2017) 주별 SFTS 발생 현황>

### <성홍열 유행 이전 발생 수준으로 회복>

● 제31주(7.30~8.5) 235건 발생, 금년 총 15,129건

\* 28주(7.9~7.15) 382건 → 29주(7.16~7.22) 368건 → 30주(7.23~7.29) 336건

\* 6월 이후 감소세가 지속되어 유행 이전 발생 수준으로 회복



<최근 7년간(2011~2017) 주별 성홍열 발생 현황>

## 국내·외 메르스 발생 현황

### 북서부 Domat Aljandal 지역 병원 유행 발생

#### 국외 발생현황

**전체** '17년 총 185명 발생, 52명 사망

\* 사우디아라비아 178명(사망 51), 카타르 3명, 아랍에미리트 4명(사망 1)

**주간** 8.4-8.10일 동안 15명\* 발생,

\* 사우디아라비아 15명

#### 〈국가별 메르스 환자 발생현황('17년)〉

구분	계	1월	2월	3월	4월	5월	6월	7월	8월	'16년 총계	마지막 발생
총계	185	24	19	19	20	20	59	6	18	252	-
사우디	178	24	19	18	17	17	59*	6	18	243	'17.8월
카타르	3	-	-	1	1	1	-	-	-	2	'17.5월
UAE	4	-	-	-	2	2	-	-	-	3	'17.5월
오만	0	-	-	-	-	-	-	-	-	3	'16.11월
쿠웨이트	0	-	-	-	-	-	-	-	-	1	'16.8월

\* 발생보고 지역이 아닌 감염지역 기준으로 집계

\* 사우디아라비아 리야드시 감염 후 레바논에서 확진 받은 자 1명 포함

#### 국내 의심환자 신고 현황

**전체** '17.1.1-8.8일 의심환자 총 121명(모두 MERS 음성)

**주간** '17.8.2-8.8일 동안 의심환자 2명

#### 〈신규 의심환자 현황('17.8.2-8.8)〉

성별/연령	국적	여행국가	검사결과	
			메르스	호흡기바이러스 8종
여/2	카타르	카타르	음성	음성
여/40	대한민국	UAE	음성	Rhinovirus

#### 사우디 발생현황

**전체** '17년 총 178명 발생, 49명 사망

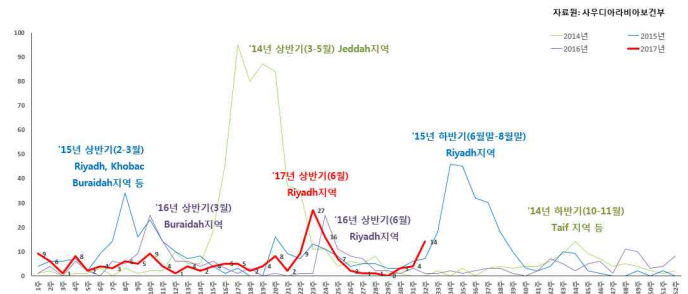
**주간** 8.4-8.10일 동안 15명(1차 감염 4, 2차 감염 11) 발생

\* 사우디 북서부 Domat Aljandal 지역 병원 유행 발생

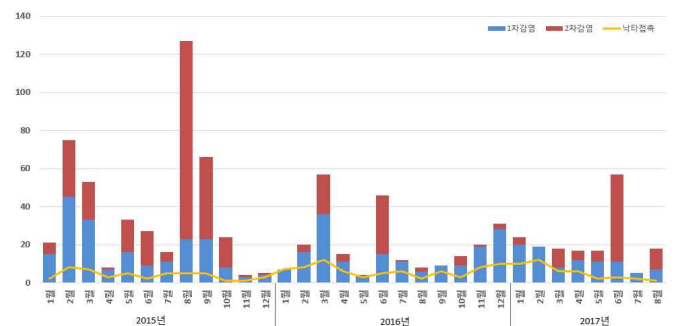
- 8월 총 11명 발생(1차 감염 1, 병원내 감염 7, 가정내 감염 3)
- \* 의료인 6, 병원방문객 1(의료인 모두 무증상)
- 8.2일 보고된 환자를 통한 초기 접촉자 조사과정에서 추가 환자 발견되고 있음

#### 〈'17년 사우디 감염경로별 환자 발생 현황〉

구분	계	1월	2월	3월	4월	5월	6월	7월	8월
계	178	24	19	18	17	17	59	6	18
1차감염	92	20	19	8	12	11	10	5	7
2차감염	82	4	0	10	5	6	46	0	11
조사중	4	0	0	0	0	0	3	1	0



#### 〈사우디 주별 환자 발생 현황 ('14.1.1-'17.8.10)〉



#### 〈사우디 감염경로별 환자 발생 현황 ('15.1.1-'17.8.10)〉

## 국외 A형간염 발생 현황

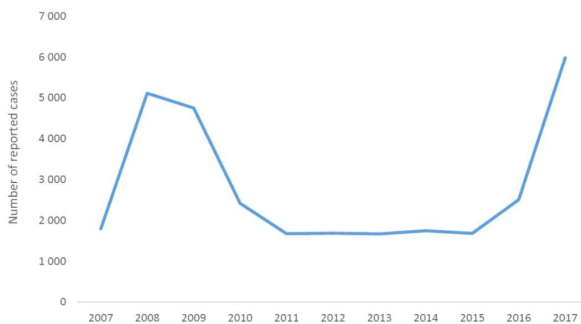
### 유럽에서 환자 증가 보고

#### 국외 발생현황

- '16년 말부터 유럽 일부 국가에서 A형간염 환자 발생 증가하여 '17.1월-8.1일까지 유럽 14개\* 국가에서 환자 5,983명 발생 보고

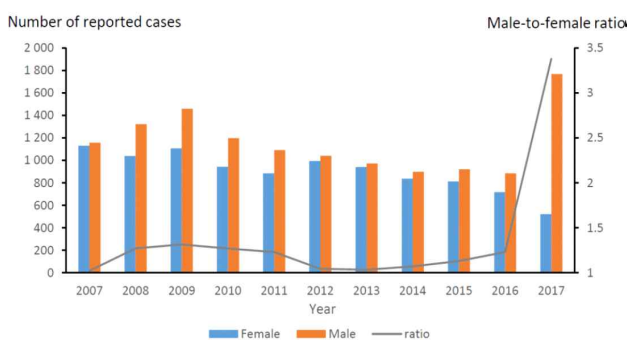
\* 오스트리아, 체코, 덴마크, 핀란드, 프랑스, 독일, 아일랜드, 라트비아, 리투아니아, 네덜란드, 폴란드, 포르투갈, 슬로베니아, 스페인

\* '07-'16년 연 평균 2,506명 발생



〈'07-'17년 유럽 A형간염 환자발생 현황〉

- 또한, '17년 남성에서의 발생 수가 '07-'16년까지 연 발생 수에 비해 크게 증가



〈'07-'17년 유럽 6개국\* 성별 A형간염 환자발생 현황〉

\* 오스트리아, 독일, 덴마크, 핀란드, 프랑스, 포르투갈

#### 상황평가

현재 주요 유럽국가에서 A형간염 환자 발생이 증가하고 있으며 특히 남성에서 환자 발생이 크게 증가. 일부 국가(오스트리아, 덴마크, 이탈리아, 포르투갈, 스페인, 스웨덴)에서 A형간염 예방접종 수급에 어려움을 겪고 있어 당분간 예방접종 미접종자 중심으로 환자 발생 지속 가능

## 국외 라싸열 발생 현황

### 나이지리아에서 환자발생 지속

#### 국외 발생현황

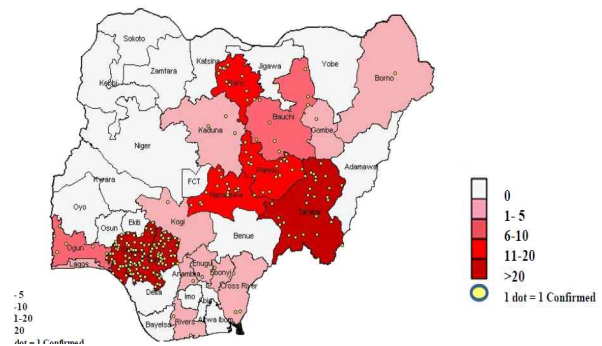
**나이지리아** '16.12월부터 '17년 31주차(8.4)까지 18개주에서 총 231명 발생(확진 217, 추정 14, 사망 81)

• 31주차 기준 총 5개 주\*에서 환자 발생 중

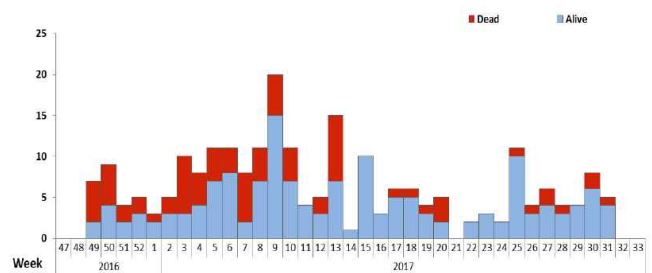
\* Ondo, Edo, Plateau, Bauchi, Lagos

• 확진환자 치명률: 35.1%

• 지난보고 대비 변동: 6.9일 189명(확진 175, 사망 73) → 7.21일 218명(확진 204, 사망 78) → 8.4일 231명(확진 217, 사망 81)



〈나이지리아 지역별 환자 발생 현황('17.8.4 기준)〉



〈나이지리아 주별 환자 발생 현황('16.12월-'17.8.4)〉

#### 위험평가

- 서아프리카 건기(12월-2월) 중 가장 많이 발생하나 현재 나이지리아를 중심으로 유행 지속 중
- 발병 초기 비특이적인 증상(발열, 무기력증, 근육통 등)으로 인해 다른 질병으로 인지될 수 있어 환자발견이 제대로 되지 않을 가능성이 있음
- 출혈열 증상을 보이는 환자가 의료기관 방문 시 유행지역 방문력 확인 필요

현재 DUR에서 나이지리아 입국자의 여행력 제공 중